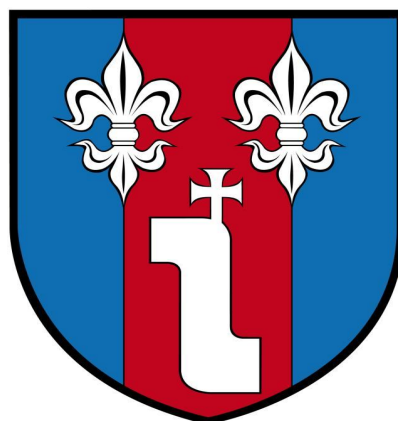


**STRATEGIA  
INTEGRACJI I ROZWIĄZYWANIA  
PROBLEMÓW SPOŁECZNYCH  
W  
GMINIE GOSZCZANÓW  
NA LATA 2009-2015  
(AKTUALIZACJA)**



GOSZCZANÓW, PAŹDZIERNIK 2008

## SPIS TREŚCI

1	CEL I PROCES TWORZENIA I AKTUALIZACJI STRATEGII INTEGRACJI I ROZWIĄZYWANIA PROBLEMÓW SPOŁECZNYCH. ....	3
1.1	Przesłanki i podstawy prawne opracowania i aktualizacji Strategii Integracji i Rozwiązywania Problemów Społecznych. ....	3
1.2	Etapy aktualizacji Strategii Integracji i Rozwiązywania Problemów Społecznych. ....	5
2	CHARAKTERYSTYKA GMINY GOSZCZANÓW. ....	9
2.1	<i>Położenie geograficzne gminy Goszczanów.</i> ....	9
2.2	<i>Powierzchnia gminy Goszczanów.</i> ....	10
2.3	<i>Herb gminy Goszczanów.</i> ....	13
2.4	<i>Ludność gminy Goszczanów.</i> ....	14
3	DIAGNOZA SPOŁECZNA GMINY GOSZCZANÓW . ....	15
3.1	<i>Demografia.</i> ....	15
3.2	<i>Kwestie mieszkaniowe.</i> ....	18
3.3	<i>Ochrona zdrowia.</i> ....	19
3.4	<i>Edukacja i opieka nad dzieckiem.</i> ....	20
3.5	<i>Rynek pracy i bezrobocie.</i> ....	22
3.6	<i>Bezpieczeństwo publiczne i patologie społeczne.</i> ....	25
3.7	<i>System pomocy społecznej w gminie Goszczanów.</i> ....	29
3.7.1.	<i>Charakterystyka grup społecznych objętych szczególnym wsparciem.</i> ...	30
3.7.2.	<i>Formy pomocy i świadczeń udzielanych przez GOPS.</i> ....	32
3.7.3.	<i>Świadczenia rodzinne.</i> ....	35
3.7.4.	<i>System opieki nad osobami starszymi i niepełnosprawnymi.</i> ....	36
4	IDENTYFIKACJA PROBLEMÓW I POTRZEB SPOŁECZNYCH W GMINIE GOSZCZANÓW. ....	50
4.1	<i>Raport z badań ankietowych.</i> ....	50
4.2	<i>Problemy i potrzeby społeczne zidentyfikowane na warsztatach.</i> ....	61
4.3	<i>Kapitał społeczny gminy.</i> ....	64
4.3.1.	<i>Inwentaryzacja mocnych i słabych stron gminy. Analiza SWOT.</i> ....	64
4.3.2.	<i>Zasoby społeczne gminy.</i> ....	66
4.3.3.	<i>Określenie poziomu integracji społecznej oraz pożądanego stanu w tym zakresie.</i> ....	68
5	KIERUNKI ROZWOJU GMINY GOSZCZANÓW. ....	69
5.1	<i>Strategiczne kierunki rozwoju gminy.</i> ....	69
5.2	<i>Wizja rozwoju gminy.</i> ....	78
5.3	<i>Cele strategiczne i operacyjne.</i> ....	79
5.4	<i>System realizacji Strategii Integracji i Rozwiązywania Problemów Społecznych w gminie Goszczanów na lata 2009-2015 (Aktualizacja).</i> ....	81
5.5	<i>Proponowane projekty – Bank Pomysłów.</i> ....	88
5.6	<i>Zarządzanie, monitoring, ewaluacja i aktualizacja Strategii Integracji i Rozwiązywania Problemów Społecznych w gminie Goszczanów na lata 2009-2015 (Aktualizacja).</i> ....	93
5.6.1.	<i>Zarządzanie, monitoring i ewaluacja Strategii</i> ....	93
5.6.2.	<i>Monitoring realizacji Strategii.</i> ....	95
5.6.3.	<i>Ewaluacja wdrażania Strategii.</i> ....	96
5.6.4.	<i>Kolejne aktualizacje Strategii.</i> ....	97

# **1 Cel i proces tworzenia i aktualizacji Strategii Integracji i Rozwiązywania Problemów Społecznych.**

## **1.1 Przesłanki i podstawy prawne opracowania i aktualizacji Strategii Integracji i Rozwiązywania Problemów Społecznych.**

Polityka społeczna bywa definiowana w różny sposób, w zależności od określenia jej przedmiotu oraz podmiotów, odpowiedzialnych za realizację określonych celów.

Projektując i prognozując działania Gminy Goszczanów posłużono się definicją stworzoną przez W. Szuberta, która przyjmuje, że polityka społeczna jest powołana do zaspokajania potrzeb ludzkich, w tym szerokim zakresie, który decyduje o funkcjonowaniu jednostki przez to o prawidłowym rozwoju całego społeczeństwa. Tak szeroka definicja celowej działalności różnych podmiotów społecznych pozwala na objęcie i ustosunkowanie się do wszystkich potrzeb lokalnej społeczności.

Strategia Integracji i Rozwiązywania Problemów Społecznych ma stanowić podstawę do realizacji względnie trwałych wzorów interwencji społecznych, podejmowanych w celu zmiany (poprawy) tych stanów rzeczy (zjawisk) występujących w obrębie danej społeczności, które oceniane są negatywnie. Dokument charakteryzuje w szczególności działania publicznych instytucji rozwiązujących kwestie społeczne, podejmowane dla poprawy warunków zaspokojenia potrzeb przez wybrane kategorie osób i rodzin. Zamieszczone w dalszej części informacje stanowią diagnozę aktualnej sytuacji i stanu, który w niektórych kwestiach jest zadawalający, zaś w innych wymaga zinterdyscyplinowanych i kosztownych działań na rzecz lokalnej wspólnoty.

Charakterystyka odnosi się do przeciwdziałania konkretnym kwestiom społecznym i dotyczy spraw: bezrobocia, marginalizacji osób starszych, bezdomności, dzieci i młodzieży, niepełnosprawności, patologii społecznych, kwestii mieszkaniowej, ochrony zdrowia, edukacji.

Obowiązek opracowania przez gminy Strategii Rozwiązywania Problemów Społecznych wynika wprost z art. 17 pkt. 1 ustawy o pomocy społecznej z dnia 12 marca 2004 r. Różnorodność problemów społecznych występujących w gminie powoduje konieczność wzięcia pod uwagę także innych aktów prawnych, które mają istotny wpływ na konstrukcję dokumentu i rozwiązywanie problemów społecznych w przyszłości.

Są to m.in.:

- 1) ustawa z dnia 24 kwietnia 2003 r. o działalności pożytku publicznego i o wolontariacie (Dz. U. Nr 96, poz. 873 z późn. zm.),
- 2) ustawa z dnia 13 czerwca 2003 r. o zatrudnieniu socjalnym (Dz. U. Nr 122, poz. 1143 z późn. zm.),
- 3) ustawa z dnia 20 kwietnia 2004 r. o promocji zatrudnienia i instytucjach rynku pracy (Dz. U. Nr 99, poz. 1001),
- 4) ustawa z dnia 26 października 1982 r. o wychowaniu w trzeźwości i przeciwdziałaniu alkoholizmowi (Dz. U. z 2002 Nr 147, poz. 1231 z późn. zm.),
- 5) ustawa z dnia 27 sierpnia 1997 r. o rehabilitacji zawodowej i społecznej oraz zatrudnianiu osób niepełnosprawnych (Dz. U. Nr 123, poz. 776 z późn. zm.),
- 6) ustawa z 28 listopada 2003 r. o świadczeniach rodzinnych (Dz. U. Nr 228 poz. 2255 z późn. zm.),
- 7) ustawa z dnia 29 lipca 2005 r. o przeciwdziałaniu narkomanii (Dz. U. z 2005 r. Nr 179, poz. 1485).
- 8) ustawa z dnia 29 lipca 2005 r. o przeciwdziałaniu przemocy w rodzinie (Dz. U z 2005 r. Nr 180 poz. 1493).

Opracowując lokalną strategię integracji i rozwiązywania problemów społecznych, uwzględniono dokumenty programowe, w których akcentuje się konieczność zapewnienia partnerskiej współpracy instytucji rządowych, samorządowych, organizacji pozarządowych. Uznaje się także za niezbędną partnerską współpracę z osobami podlegającymi wykluczeniu społecznemu.

## **1.2 Etapy aktualizacji Strategii Integracji i Rozwiązywania Problemów Społecznych.**

Gmina Goszczanów dotychczas posiadała Strategię Rozwiązywania Problemów Społecznych, która była opracowywana w m-cu wrześniu 2006 r. przez Kierownika GOPS w oparciu o wiedzę pracowników GOPS i zebrane dane statystyczne. Ww. dokument został przyjęty w m-cu października 2006 r. Uchwałą Rady Gminy Goszczanów z dnia 27.10.2006 r.

Z uwagi na fakt, iż do opracowania GSRPS nie został wówczas powołany Zespół (ds. opracowania GSRPS), nie było także przeprowadzanych żadnych badań ankietowych (ani wśród przedstawicieli instytucji jak również wśród mieszkańców), nie było prowadzonych żadnych warsztatów z udziałem liderów społecznych, mieszkańców itp. wystąpiła konieczność aktualizacji Strategii Rozwiązywania Problemów Społecznych.

Dlatego też proces aktualizacji Strategii rozpoczęty został w miesiącu maju 2008 r. poprzez rozpowszechnienie ankiet wśród mieszkańców w celu poznania opinii na temat postrzegania problemów i potrzeb społecznych oraz możliwości ich rozwiązywania.

Kolejnym etapem prac było powołanie Zarządzeniem Nr OSG/154/26/2008 Wójta Gminy Goszczanów z dnia 3 lipca 2008 r. dwóch Zespołów: Zespołu Roboczego (zadaniowego) ds. Koordynacji Wdrażania Programu Integracji Społecznej w Gminie Goszczanów oraz Zespołu Warsztatowego ds. Aktualizacji Strategii Rozwiązywania Problemów Społecznych w Gminie Goszczanów i merytorycznego opracowania Planu Działania.

Niniejszą aktualizację Strategii opracowały Zespoły w składzie:

- 1) Józef Baranowski – Urząd Gminy – Sekretarz Gminy - Koordynator PIS w gminie (Przewodniczący Zespołu),
- 2) Halina Tanaś – Skarbnik Gminy,
- 3) Krystyna Przybyła – kierownik GOPS,
- 4) Wioletta Gawron – Gminy Ośrodek Pomocy Społecznej w Goszczanowie – starszy specjalista pracy socjalnej – (osoba odpowiedzialna za kontakty z Konsultantem Regionalnym oraz organizację warsztatów, prowadzenie dokumentacji z warsztatów i kontakty z liderami społeczności lokalnej oraz mieszkańcami),

- 5) Wojciech Krzyczkowski – Urząd Gminy – inspektor – *(osoba odpowiedzialna za promocję Programu Integracji Społecznej wśród mieszkańców i w mediach)*,
- 6) Wojciech Krzyczkowski – osoba odpowiedzialna za organizację konkursów,
- 7) Elżbieta Różańska – Urząd Gminy – inspektor – osoba odpowiedzialna za wprowadzanie danych do systemu MIS.

oraz

Zespół Warsztatowy ds. Aktualizacji Strategii Rozwiązywania Problemów Społecznych w Gminie Goszczanów merytorycznego opracowania Planu Działania, w następującym składzie:

- 1) Wioletta Gawron – Gminy Ośrodek Pomocy Społecznej - osoba odpowiedzialna za kontakty z Konsultantem Regionalnym oraz organizację warsztatów, prowadzenie dokumentacji z warsztatów i kontakty z liderami społeczności lokalnej oraz mieszkańcami,
- 2) Krystyna Przybyła – kierownik GOPS,
- 3) Aldona Tomaska – sołtys wsi Sulmów,
- 4) Barbara Sobczak – mieszkaniec wsi Wilczków,
- 5) Czarnek Magdalena – KGW Poniatówek,
- 6) Sylwia Sobocka – KGW Waliszewice,
- 7) Ewa Latańska – dyrektor Szkoły Podstawowej w Lipiczu,
- 8) Jadwiga Piekielna – dyrektor Szkoły Podstawowej w Kaszewie,
- 9) Dorota Frontczak – dyrektor Publicznego Przedszkola w Goszczanowie,
- 10) Henryk Zadworny – dyrektor Zespołu Szkół w Chlewie,
- 11) Edyta Tomaszewska – nauczyciel w Publicznym Przedszkolu w Goszczanowie,
- 12) Lucyna Szklarek – radna Gminy Goszczanów,
- 13) Emila Grzelak – KGW Sokołów,
- 14) Elżbieta Stefaniak – mieszkaniec wsi Karolina,
- 15) Joanna Stefaniak – przedstawiciel wsi Karolina,
- 16) Białczyk Janina – radna Gminy Goszczanów,
- 17) Bogumił Kaczorkiewicz – Przewodniczący Rady Gminy Goszczanów,
- 18) Józef Baranowski – Sekretarz Gminy Goszczanów,
- 19) Krzysztof Andrzejewski – Wójt Gminy Goszczanów,
- 20) Paweł Kamiński – OSP Goszczanów,
- 21) Kamil Sieczka – nauczyciel w Publicznym Gimnazjum w Goszczanowie,

- 22) Agnieszka Banasiak – dyrektor Gminnego Zespołu obsługi Szkół i Przedszkoli,
- 23) Mirosław Ostojski – OSP Goszczanów,
- 24) Alina Walczak – kierownik Gminnej Biblioteki Publicznej,
- 25) Renata Pawlak – dyrektor Gminnego Ośrodka Kultury,
- 26) Józef Rzeźniczak – prezes ZGZOSP,
- 27) Wojciech Maryniaczyk – sołtys wsi Sulmówek,
- 28) Krystyna Łuczak – przewodnicząca GRK,
- 29) Aleksandra Maryniaczyk – dyrektor Szkoły Podstawowej w Goszczanowie,
- 30) Anna Ryś – dyrektor Szkoły Podstawowej w Gawłowicach.

Następnie odbyło się kilka spotkań wiejskich na temat problemów i potrzeb społeczności oraz trwały przygotowania organizacyjne do warsztatów (były zbierane dane statystyczne z ostatnich 5 lat dotyczących sytuacji społecznej w gminie oraz był opracowywany Raport z badań ankietowych).

Kolejnym etapem były 3 spotkania – zmodyfikowane warsztaty na temat partycypacyjnego modelu budowania Strategii.

Pierwszy warsztat A i B odbył się w dniu 15.09.2008 r. i dotyczył diagnozy sytuacji społecznej w gminie i analizy problemów społecznych oraz zasobów społecznych, w tym omówione zostały niżej wymienione zagadnienia:

- \* analiza sytuacji społecznej w gminie w oparciu o dane statystyczne oraz opinie środowisk i przedstawicieli instytucji społecznych
- \* analiza doświadczeń w rozwiązywaniu problemów społecznych
- \* dotychczasowa współpraca instytucji i organizacji społecznych na rzecz społeczności lokalnej
- \* formułowanie wizji rozwoju społecznego (SWOT)
- \* identyfikacja i kategoryzacja problemów społecznych w gminie
- \* analiza przyczyn zjawisk społecznych, wzajemnych korelacji
- \* określanie zasobów społecznych gminy
- \* badanie potrzeb społecznych oraz zakresu ich zaspokajania
- \* ocena poziom integracji społecznej

Drugie spotkanie - warsztat C odbył się w dniu 01.10.2008 r. i swoim zakresem obejmował formułowanie założeń strategii rozwiązywania problemów społecznych w oparciu o partycypację społeczną i zasady rozwoju społecznego, w szczególności:

- \* analiza zasad rozwoju społecznego
- \* formułowanie misji rozwoju społecznego w korelacji z wizją rozwoju gminy
- \* formułowanie celów strategicznych
- \* określanie celów oraz kierunków działań w gminie
- \* określanie sposobu zarządzania realizacją strategii

Trzecie spotkanie - warsztat D odbył się w dniu 08.10.2008 r., na którym społeczność lokalna zajęła się budowaniem koncepcji projektów stymulujących zrównoważony rozwój społeczny tj.:

- \* określenie działań zespołu wdrożeniowego,
- \* ustalenie zasad monitoringu,
- \* opracowanie procedur ewaluacji,
- \* upowszechnianie wyników działań.

Przy aktualizacji Strategii wykorzystano materiały wypracowane na warsztatach.

Opracowaniem dokumentu Strategii Integracji i Rozwiązywania Problemów Społecznych na lata 2009-2013 zajmował się pracownik socjalny Gminnego Ośrodka Pomocy Społecznej w Goszczanowie – Wioletta Gawron.

## 2 Charakterystyka gminy Goszczanów.

### 2.1 Położenie geograficzne gminy Goszczanów.

Gmina Goszczanów jest jedną z 11 gmin powiatu sieradzkiego, położona jest w północno-zachodniej części województwa, w odległości 10 km na zach. od zbiornika retencyjnego "Jeziorsko", przy trasie Turek-Błaszki, u podnóża morenowych wzniesień zwanych wałem malanowskim. Oddalona jest również o ok. 30 km od najstarszego miasta w Polsce (Kalisza). Przez miejscowość Goszczanów przepływa rzeka Swędrnia o długości 47,6 km jest prawobrzeżnym dopływem Prosny (dopływ III-stopnia Odry). Pierwsze wzmianki o miejscowości pojawiają się w 1136 roku w bulli papieża Innocentego II, w której arcybiskup gnieźnieński wymienia swe posiadłości. Własność arcyb. gnieźnieńskich aż do II rozbioru Polski. Parafia istniała już przed 1331 r., kiedy to Krzyżacy spalili wieś i kościół. W końcu XIV w. osadzono w okolicy Tatarów, zajmujących się hodowlą koni. Wieś od tego czasu stała się bardzo jednolita. Historycznie teren ten związany jest z Wielkopolską.

Gmina Goszczanów na wschodzie graniczy z miastem i gminą Warta, na południu z gminą Błaszki, na zachodzie z gminami Koźminek i Lisków, na północy z gminami Kawęczyn i Dobra.



Źródło: Plan Rozwoju Lokalnego gminy Goszczanów na lata 2007-2013, s. 9

Gmina Goszczanów leży w obrębie Wysoczyzny Tureckiej, będącej, częścią Niziny Południowo-Wielkopolskiej. Powierzchnia obszaru jest urozmaicona. Maksymalne wysokości występują w centralnej części gminy i wynoszą 170 m n.p.m.

Współczesna powierzchnia gminy ukształtowana została w czasie stadiau warciańskiego. Pozostałą działalnością glacialnej i fluwioglacialnej są pagórki czołowo-morenowe wyraźnie zaczynające się w krajobrazie na północ od Goszczanowa, zbudowane z piasków i żwirów. Na pozostałym obszarze dominującą rolę odgrywają rozległe równiny denno-morenowe wchodzące w skład tzw. Wysoczyzn polodowcowych. Obszar Gminy Goszczanów należy całkowicie do dorzecza Odry. Głównym ciekim wodnym przepływającym centralnie przez teren gminy jest rzeka Swędnia, będąca prawobrzeżnym dopływem Prosnys. W dolinie Swędnii występują liczne torfowiska oraz bagna. Przez obszar gminy przebiega także linia działu wodnego między zlewnią Prosnys i Warty. Sieć rzeczna w gminie jest niewielka. Głównymi rzekami terenu jest Swędnia.

## **2.2 Powierzchnia gminy Goszczanów.**

Powierzchnia gminy wynosi 123,01 km<sup>2</sup>, co stanowi 9,8 % powierzchni powiatu sieradzkiego. Gminę zamieszkuje 5 866, co stanowi 4,8 % ludności powiatu. Na 1 km<sup>2</sup> przypada 47,7 mieszkańców.

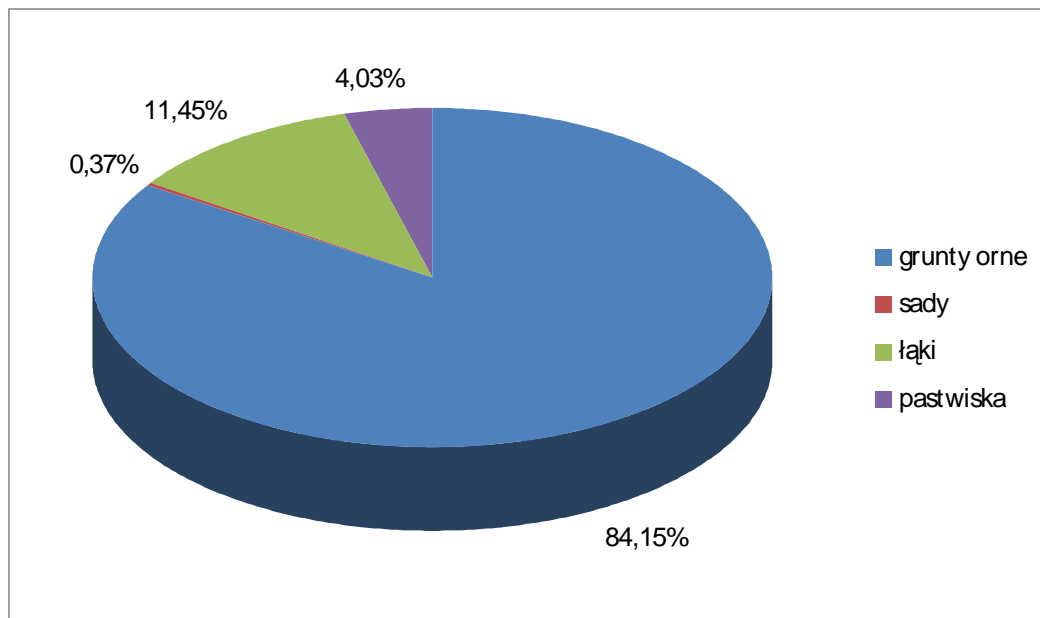
Gmina Goszczanów jest gminą typowo rolniczą. Łączna powierzchnia gruntów rolnych w gminie wynosi 10,391 ha. Struktura użytków rolnych w gminie przedstawiała się następująco:

Grunty orne stanowią 84,15% powierzchni użytków rolnych, sady- 0,37%, łąki to 11,45%, natomiast pastwiska łącznie 4,03%.

<b>UŻYTKI ROLNE</b>	<b>jm</b>	<b>2003</b>	<b>2004</b>	<b>2005</b>	<b>2006</b>	<b>2007</b>
Użytki rolne ogółem	ha	10.391	10.391	10.391	10.391	10.391
Grunty orne	ha	8.744	8.744	8.744	8.744	8.744
Sady	ha	38	38	38	38	38
Łąki	ha	1.190	1.190	1.190	1.190	1.190
Pastwiska	ha	419	419	419	419	419

Źródło GUS, Urząd Gminy Goszczanów

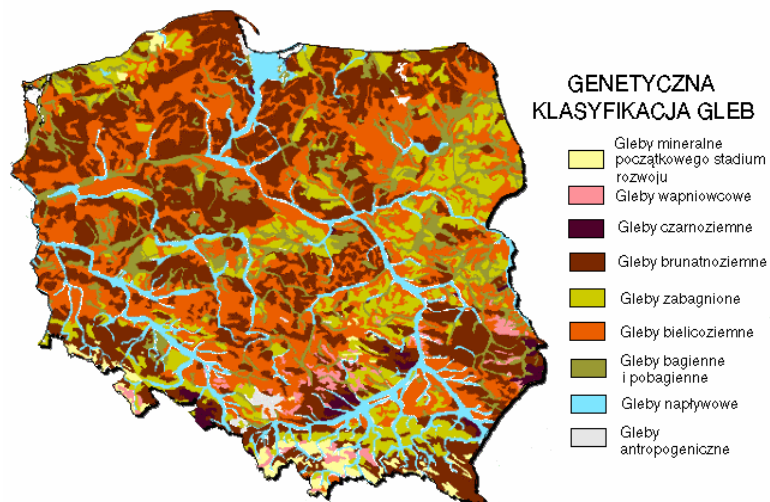
## Struktura gruntów w Gminie Goszczanów



Rzeźba terenu i warunki klimatyczne są korzystne dla rozwoju rolnictwa. Obszar powiatu znajduje się w rejonie klimatycznym środkowo-zachodnim, który charakteryzuje się średnioroczną temperaturą powietrza wynoszącą około 8°C, roczną sumą opadów wahającą się w granicach 550-600 mm

### Gleby

Gleby należą do zróżnicowanych, przeważają grunty klas IV, V, VI. Uprawia się: żyto, jęczmień, pszenicę, mieszanki zbożowe, buraki cukrowe, ziemniaki oraz trawy nasienne.



Genetyczna klasyfikacja gleb w Polsce

Gmina Goszczanów nie posiada szkół kształcących w zawodzie: rolnik, najbliższe takowe szkoły znajdują się w powiecie zduńskowolskim, natomiast w systemie oświaty pozaszkolnej dużą rolę odgrywa Wojewódzki Ośrodek Doradztwa Rolniczego w Kościerzynie, Stacja Hodowli Roślin w Kalinowej/gm. Błaszki/ oraz izba Rolnicza woj. łódzkiego

Na sieć dróg publicznych w gminie Goszczanów składają się drogi:

- ↳ powiatowe,
- ↳ gminne,
- ↳ wewnętrzne.

#### Drogi publiczne gminne

<b>Drogi publiczne gminne</b>	<b>j.m</b>	<b>2003</b>	<b>2004</b>	<b>2005</b>	<b>2006</b>	<b>2007</b>
Drogi o nawierzchni twardej	km	12,10	12,10	13,35	15,70	15,70
Drogi o nawierzchni twardej ulepszonej	km	4,30	4,30	7,60	5,80	5,80
Drogi o nawierzchni gruntowej	km	237	237	233,25	232,50	232,50

*Źródło: dane GUS oraz Urząd Gminy w Goszczanowie*

#### Sieć wodociągowa

Ogólna długość sieci wodociągowej w gminie Goszczanów wynosi 171,5 km, korzysta z niej 4749 (97%) mieszkańców, są to dane nie zmienne od 2003 roku.

#### Kanalizacja

W gminie Goszczanów od 2006 roku istnieje sieć kanalizacyjna o długości 2.630 km. Gmina posiada biologiczną oczyszczalnię ścieków, która obsługuje 400 mieszkańców, przepustowość oczyszczalni wynosi 110 dm<sup>3</sup>/doba

#### Odpady komunalne

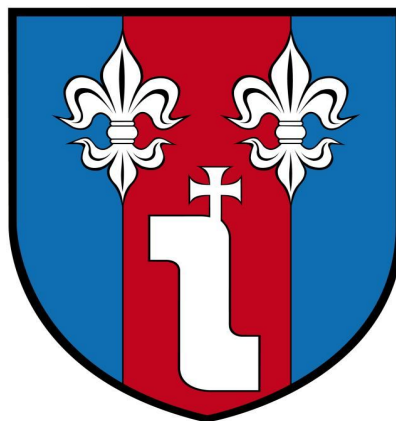
Na terenie brak jest wysypiska śmieci. Gmina korzysta z pomocy dwóch firm.

Centralną miejscowością gminy jest wieś Goszczanów, w której zlokalizowane są obiekty użyteczności publicznej tj. Gimnazjum, Szkoła Podstawowa, Niepubliczny Zakład Opieki Zdrowotnej, Gminny Ośrodek Kultury, apteka, Bank Spółdzielczy, gminna Biblioteka.

### **2.3 Herb gminy Goszczanów.**

Gmina Goszczanów posiada własny herb, który jest jej wyróżnikiem.

#### **Herb Gminy Goszczanów.**



Herb przedstawia na środkowym polu tarczy: rzekę - srebrną śreniawę z krzyżem oraz na bocznych polach tarczy - dwie srebrne lilie.

Herb Gminy Goszczanów, jak też wynikające z niego barwy oraz kolorystyka nawiązują do najszczytniejszych tradycji staropolskich i ziemskich z obszaru goszczanowickiego. Jest to sięgnięcie do tradycji średniowiecznych własności arcybiskupstwa gnieźnieńskiego, do tradycji Ziemi Kaliskiej i Ziemi Sieradzkiej, a także do barw i tradycji województwa łódzkiego.

Herb został przyjęty Uchwałą Rady Gminy Goszczanów Nr XX/99/05 z dnia 30 marca 2005 roku.

## 2.4 Ludność gminy Goszczanów.

Gmina Goszczanów należy do obszarów średnio zaludnionych, zamieszkuje ją 5 766 mieszkańców, w tym kobiety 2.896 oraz 2.870 mężczyzn (stan na dzień 31.12.2007r.)

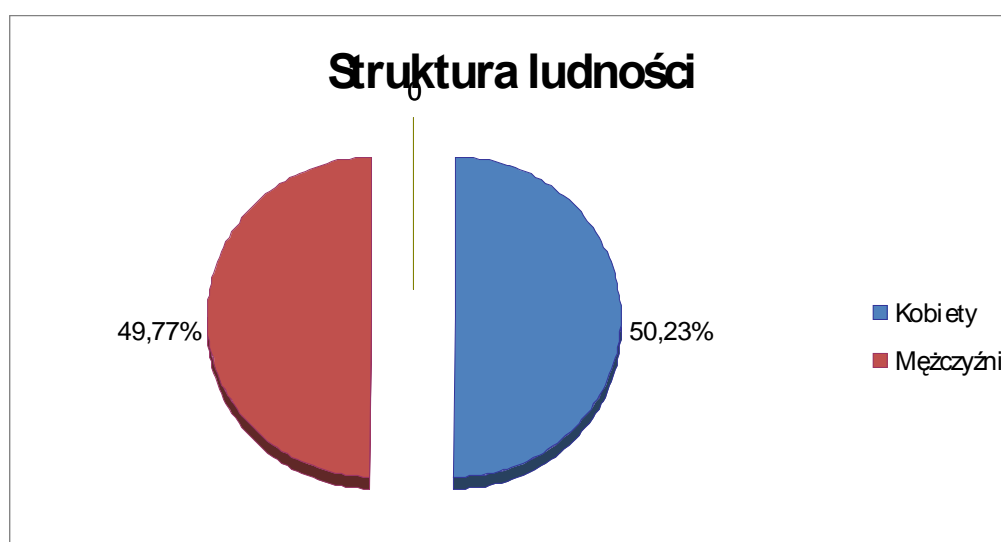
Struktura demograficzna ludności kształtuje się następująco:

1. Wiek przedprodukcyjny – 1.356 tj. 23,52 %
2. Wiek produkcyjny – 3.327 tj. 57,70 %
3. Wiek poprodukcyjny - 1.083 tj. 18,78 %

Szczegółowe dane dotyczące struktury ludności przedstawia poniższa tabela.

L.p.	Wyszczególnienie	Ludność stan na 31 grudnia				
		2003	2004	2005	2006	2007
1	Ogółem ludność	5887	5852	5819	5784	5766
2	Kobiety	2942	2937	2929	2901	2896
3	Mężczyźni	2945	2915	2890	2883	2870

*Źródło GUS, Urząd Gminy*



Ogółem ludność gminy Goszczanów cechuje korzystna korelacja między liczbą mężczyzn 2870 a liczbą kobiet 2896. Powyższe zestawienie ukazuje, że w latach 2003 do 2007 nastąpił spadek liczby ludności w gminie Goszczanów.

### 3 Diagnoza społeczna gminy Goszczanów.

#### 3.1 Demografia.

Głównymi czynnikami kształtującymi liczbę ludności są migracje i ruch naturalny ludności. Dane zamieszczono w tabeli poniżej.

#### Ruch naturalny i migracje w gminie Goszczanów

Gmina Goszczanów					
Rok	2003	2004	2005	2006	2007
Urodzenia	55	68	66	59	71
Zgony	78	78	66	66	68
Napływ ludności	37	48	50	42	58
Odpyw ludności	57	61	81	47	70

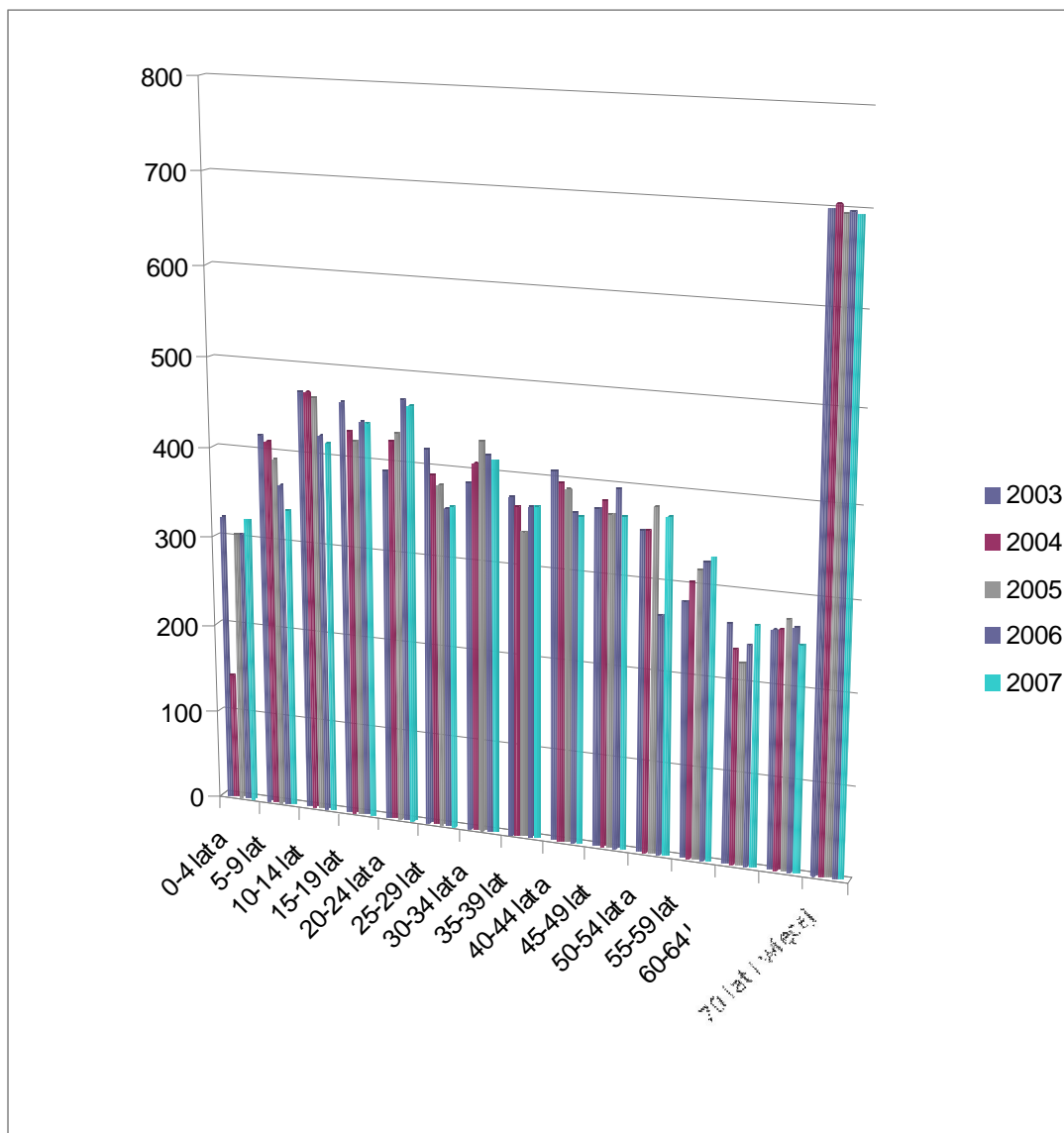
Źródło GUS, Urząd Gminy

Przyrost naturalny uległ zmniejszeniu.

Zmiany w strukturze ludności Gminy Goszczanów nie odbiegają od danych zarysowujących się w całej Polsce. Szczegółowe dane o strukturze wg płci i wieku przedstawia poniższa tabela.

Rok	2003	2004	2005	2006	2007
0-4	322	308	304	305	321
w tym kobiet	147	143	150	151	162
5-9	418	411	392	364	337
w tym kobiet	217	210	189	173	150
10-14	469	469	464	423	415
w tym kobiet	223	234	231	220	217
15-19	462	431	421	442	442
w tym kobiet	230	209	204	196	205
20-24	391	424	434	471	464
w tym kobiet	191	207	209	234	222
25-29	419	392	381	356	360
w tym kobiet	190	189	187	173	166
30-34	387	408	433	419	414
w tym kobiet	185	186	199	195	199
35-39	376	367	340	368	369
w tym kobiet	170	171	161	174	179
40-44	408	396	390	366	362
w tym kobiet	170	162	166	159	155
45-49	373	382	368	369	367
w tym kobiet	165	173	171	162	159
50-54	354	355	380	365	371
w tym kobiet	185	182	184	182	173
55-59	283	304	318	327	333
w tym kobiet	146	152	161	161	176
60-64	264	238	223	244	266
w tym kobiet	144	134	123	133	138
65-69	262	263	276	267	250
w tym kobiet	143	150	161	158	148
70 i więcej	699	704	695	698	695
w tym kobiet	436	435	433	430	421

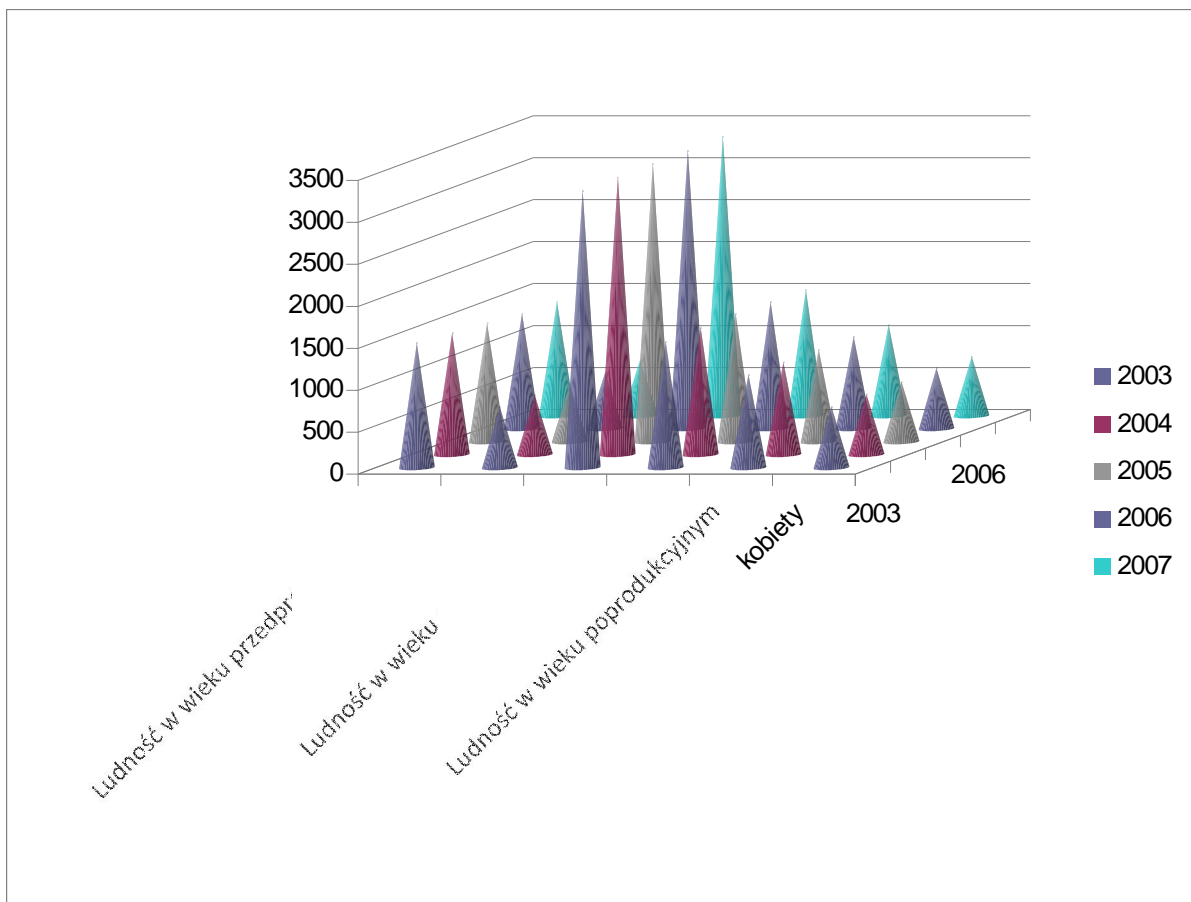
Źródło GUS, Urząd Gminy



### Ludność z podziałem na aktywność zawodową

	2003	2004	2005	2006	2007
<b>Ludność w wieku przedprodukcyjnym</b>	1481	1446	1412	1371	1356
<b>w tym kobiet</b>	722	707	688	668	664
<b>Ludność w wieku produkcyjnym</b>	3301	3305	3313	3315	3327
<b>w tym kobiet</b>	1497	1511	1524	1512	1499
<b>Ludność w wieku poprodukcyjnym</b>	1105	1101	1094	1098	1083
<b>w tym kobiet</b>	723	719	717	721	707

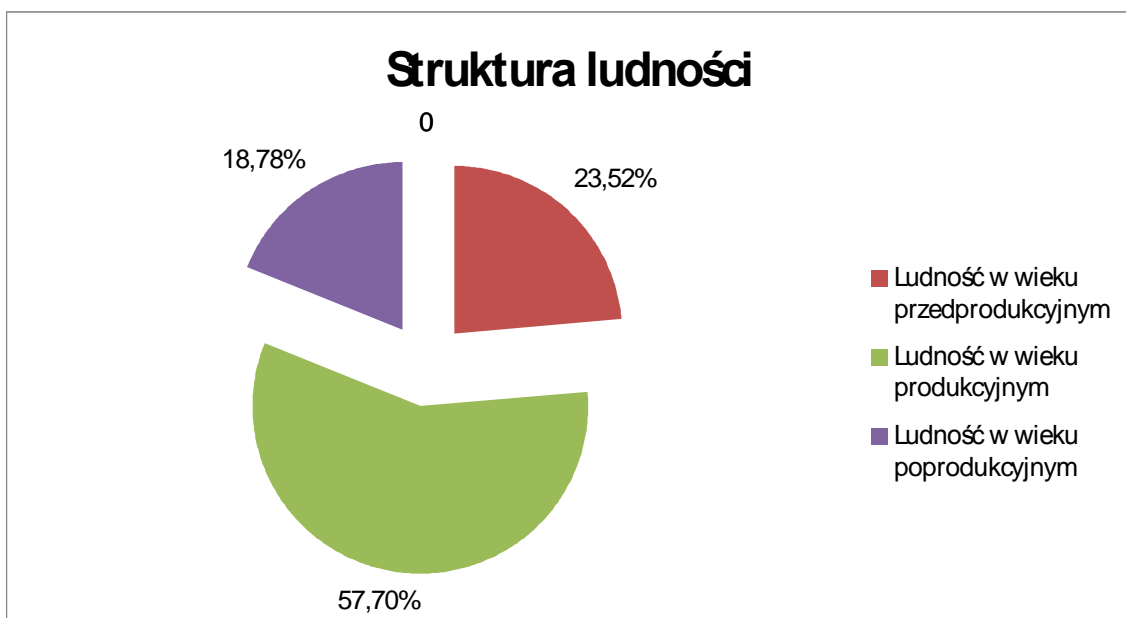
Źródło GUS, Urząd Gminy



Udział poszczególnych grup ludności w 2007 roku w gminie Goszczanów przedstawia się następująco:

- 1) Osoby w wieku przedprodukcyjnym – 23,52%
- 2) Osoby w wieku produkcyjnym – 57,70%
- 3) Osoby w wieku poprodukcyjnym – 18,78 %

Struktura ludności wg ekonomicznych grup wieku w gminie Goszczanów i w całym powiecie sieradzkim jest bardzo zbliżona. Większy udział osób w wieku produkcyjnym obserwujemy w przypadku powiatu



### Prognoza gminy

Największą grupę stanowią osoby w wieku poprodukcyjnym, struktura ludności wykazuje tendencję spadkową ze względu na wysoki poziom migracji ludzi młodych, tym samym zwiększa się liczba ludności w wieku poprodukcyjnym.

### 3.2 Kwestie mieszkaniowe.

#### Zasoby mieszkaniowe gminy Goszczanów na przełomie lat 2003/2007

Zasoby mieszkaniowe	2003	2004	2005	2006	2007
Mieszkania	1565	1566	1565	1566	1566
Izby	6250	6258	6253	6259	6259
Pow. użytkowa mieszkań	151925	152032	151933	152051	152051

Źródło GUS, Urząd Gminy

Na podstawie danych z Głównego Urzędu Statystycznego wynika, że na koniec grudnia 2007 roku na terenie gminy Goszczanów było 1566 mieszkań, z czego 20 to zasoby komunalne gmin, 10 mieszkań zakładowych oraz 1531 mieszkań należących do osób fizycznych. Przeciętna powierzchnia użytkowa 1 mieszkania wynosi 91,70 m<sup>2</sup>, z czego na 1 osobę przypada 26,30 m<sup>2</sup>.

Dodatki mieszkaniowe zostały zapłacone w 2007 roku dla 15 osób na kwotę 25330 zł.

### 3.3 Ochrona zdrowia.

Podstawową opiekę medyczną zapewnia Niepubliczny Zakład Opieki Zdrowotnej w Goszczanowie, stan zdrowotności mieszkańców Gminy Goszczanów nie odbiega zasadniczo od przeciętnego w regionie. Charakteryzują go niektóre wskaźniki, jak zachorowalność na niektóre choroby, umieralność niemowląt, długość trwania życia i przyrost naturalny.

	2003	2004	2005	2006	2007
Problemy zdrowotne mieszkańcó w gmin	Choroby układu krążenia, nadciśnienia, cukrzyca, choroby reumatyczne	Choroby układu krążenia, nadciśnienia, cukrzyca, choroby reumatyczne	Choroby układu krążenia, nadciśnienia, cukrzyca, choroby reumatyczne, alergię, choroby tarczycy	Choroby układu krążenia, nadciśnienia, cukrzyca, choroby reumatyczne, alergię, choroby tarczycy	Choroby układu krążenia, nadciśnienia, cukrzyca, choroby reumatyczne, alergię, choroby tarczycy
Profilaktyka zdrowotna dzieci i młodzieży	Badania bilansowy (377), bad. przesi. (379), szczepienia (1862), Pr.H. ośr. Zdrowia (48), Patronaże (86), EKG (281), CK (692). Ogółem 3863	Zdrowie i opieka zdrowotna	Badania bilansowy (360), bad. przesi. (353), szczepienia (1005), Pr.H. ośr. Zdrowia (56), Patronaże (92), EKG (306), CK (807). Ogółem 3391	Badania bilansowy (349), bad. przesi. (382), szczepienia (948), Pr.H. ośr. Zdrowia (49), Patronaże (79), EKG (301), CK (902). Ogółem 3394	Badania bilansowy (351), bad. przesi. (351), szczepienia (923), Pr.H. ośr. Zdrowia (53), Patronaże ((80), EKG (287), CK (731). Ogółem 3283
Zasoby kadrowe w ośrodku zdrowia	2 lekarzy, 4 pielęgniarki, sprzątaczkę, palacz	2 lekarzy, 4 pielęgniarki, sprzątaczkę, palacz	2 lekarzy, 4 pielęgniarki, sprzątaczkę, palacz	2 lekarzy, 4 pielęgniarki, sprzątaczkę, palacz	2 lekarzy, 4 pielęgniarki, sprzątaczkę, palacz
Liczba świadczeń medycznych na 1000 mieszkańcó w	4640	4570	4200	4421	4350

Źródło Niepubliczny Ośrodek Zdrowia w Goszczanowie

W przeliczeniu świadczeń medycznych na 1000 mieszkańców zauważyć można tendencję malejącą, jako najczęściej występujące choroby mieszkańców występują choroby układu krążenia, nadciśnienia, cukrzyca, choroby reumatyczne, alergie, choroby tarczycy. W ośrodku zdrowia prowadzona jest również profilaktyka zdrowotna dzieci i młodzieży w formie szczepień, badań bilansowych, patronaży.

W NZOZ w Goszczanowie zatrudnionych jest 2 lekarzy, 4 pielęgniarki, sprzątaczkę oraz palacz. W Gminie Goszczanów jest jedna apteka, która w zapewnia podstawową dostępność mieszkańcom do zakupu leków.

### **3.4 Edukacja i opieka nad dzieckiem.**

Na terenie gminy Goszczanów znajduje się Publiczne Przedszkole w Goszczanowie, Szkoły Podstawowe w miejscowościach Goszczanów, Chlewo, Kaszew, Lipicze, Gawłowice, Publiczne Gimnazjum znajduje się w Goszczanowie oraz w Chlewie:

Liczba dzieci uczęszczających do szkół w poszczególnych latach przedstawia się poniższa tabela.

<b>Podstawowa kategoria informacji</b>	<b>Niezbędne informacje</b>	<b>2003</b>	<b>2004</b>	<b>2005</b>	<b>2006</b>	<b>2007</b>
Edukacja w tym wychowanie przedszkolne	Liczba dzieci objętych wychowaniem przedszkolnym	107	104	103	98	95
	Liczba dzieci i młodzieży uczęszcz. do szkół na terenie Gm. Goszczanów	806	792	773	768	750
	w tym niepełnosprawni uczniowie	10	11	9	8	11
	Kadry pedagogiczne placówek oświatowych	65	72	69	69	67

*Źródło GUS, GZOSiP*

**Placówki Oświatowe w Gminie Goszczanów w latach 2003-2007**

	<b>2003</b>	<b>2004</b>	<b>2005</b>	<b>2006</b>	<b>2007</b>
<b>Szkoła Podstawowa Goszczanów</b>	171	162	149	149	151
<b>Szkoła Podstawowa Chlewo</b>	134	131	123	118	119
<b>Szkoła Podstawowa Chlewo kl. O</b>	19	17	19	20	18
<b>Szkoła Podstawowa Kaszew</b>	117	119	120	121	113
<b>Szkoła Podstawowa Kaszew kl. O</b>	19	20	16	15	18
<b>Szkoła Podstawowa Lipicze</b>	64	60	57	53	53
<b>Szkoła Podstawowa Lipicze kl. O</b>	8	9	8	8	6
<b>Szkoła Podstawowa Gawłowice</b>	57	54	46	46	42
<b>Szkoła Podstawowa Gowłowice kl. O</b>	7	6	7	6	5
<b>Publiczne Gimnazjum Goszczanów</b>	242	200	207	2005	203
<b>Publiczne Gimnazjum Chlewo</b>	22	66	71	76	69
<b>Publiczne Przedszkole Goszczanów</b>	26	25	25	23	23
<b>Publiczne Przedszkole Goszczanów kl. O</b>	27	27	28	26	25
<b>Razem</b>	<b>913</b>	<b>896</b>	<b>876</b>	<b>866</b>	<b>845</b>

*Źródło GUS, GZOSiP*

Z powyższej tabeli wynika, że liczba dzieci uczęszczających do szkół na terenie Gminy Goszczanów od 2003 roku systematycznie zmniejsza się między 2003 a 2007 roku jest różnica 68 dzieci. Wśród dzieci uczęszczających do szkół w Gminie Goszczanów uczęszczają również uczniowie niepełnosprawni, których liczba początkowo malała, ale w 2007 roku znów wzrosła. W placówkach oświatowych kadra zmienia się, początkowo zatrudnienie nieznacznie wzrastało a w 2007 również nieznacznie, ale zmalało.

Z danych Powiatowego Centrum Pomocy Rodzinie w Sieradzu wynika, że w ostatnich latach nie umieszczano dzieci z terenu gminy Goszczanów w placówkach opiekuńczo-wychowawczych ostatnie umieszczenie miało miejsce w 2003 roku i dotyczyło 2 dzieci. W rodzinach zastępczych w latach 2003-2005 nie umieszczano żadnego dziecka, natomiast w roku 2006 umieszczono 2 osoby a w 2007 czworo dzieci.

Z informacji Kuratora Sądu Rejonowego w Sieradzu wynika, że w 2003r w 3 rodzinach odbyły się sprawy dotyczące opieki rodzicielskiej, w 2006 oraz 2007 po jednej sprawie.

### **3.5 Rynek pracy i bezrobocie.**

Gmina Goszczanów jest typową gminą rolniczą, tym samym ma niekorzystne położenie - z dala od głównych tras przelotowych. Z tego względu podmioty gospodarcze w zakresie przemysłu i usług, funkcjonują na terenie gminy, w niewielkiej ilości. Zdecydowana większość to firmy małe, bądź działalność jednoosobowa.

#### **Dominująca aktywność gospodarcza w gminie**

Rodzaj działalności	2003	2004	2005	2006	2007
<b>Rolnictwo, łowiectwo leśnictwo</b>	23	12	14	14	14
<b>Działalność produkcyjna</b>	23	24	20	21	23
<b>Budownictwo</b>	33	30	28	30	42
<b>Handel i naprawy</b>	78	72	71	73	71
<b>Hotele, restauracje</b>	3	3	3	3	3
<b>Transport</b>	16	14	13	12	13
<b>Pośrednictwo finansowe</b>	3	3	2	2	3
<b>Obsługa nieruchomości</b>	8	9	10	8	9
<b>Administracja publiczna</b>	10	11	12	15	15
<b>Edukacja</b>	9	10	10	10	10
<b>Ochrona zdrowia i opieka socjalna</b>	4	4	4	4	4
<b>Pozostała działalność usługowa, komunalna, socjalna</b>	11	11	12	12	13

*Źródło GUS*

Analizując procentowo rok 2007 stwierdzić można, że największą grupę stanowi handel i naprawy 71(33%), budownictwo 40 (18%), działalność produkcyjna 22 (10%).

Wysoka stopa bezrobocia i niski wskaźnik zatrudnienia pozostają nadal jednymi z najpoważniejszych problemów na rynku pracy w gminie Goszczanów. Liczba bezrobotnych zarejestrowanych w gminie w końcu 2003 r. wynosiła 429 i od tej pory systematycznie zmniejsza się by w 2007 roku osiągnęła liczbę 302, liczba kobiet jest proporcjonalna do liczby mężczyzn bezrobotnych.

Stopa bezrobocia pod koniec 2007 na terenie gminy Goszczanów wynosiła 9,08 % jest o 2,92% niższa niż w 2003 roku, oraz w porównaniu z 2004 roku jest niższa o 3,92 %. W porównaniu z osobami pracującymi gdzie osób zatrudnionych w 2003 roku było 211, a w 2007 roku 210 osób, czyli liczba osób pracujących nie uległa zasadniczej zmianie.

Z terenu gminy Goszczanów w Powiatowym Urzędzie Pracy zarejestrowanych jest 316 osób bez pracy w tym 158 kobiet, najczęściej są to bezrobotni w wieku powyżej 25 roku życia.

Z grupy 316 osób 143 osoby nigdy nie pracowały /w tym 79 kobiet/ do 25 roku życia – 95 osób w tym 56 kobiet, z czego 4 mają wykształcenie wyższe. Powyżej 12 miesięcy z grupy 316 osób zarejestrowanych jest 238 osób, w tym 122 kobiety. Osoby zagrożone wykluczeniem społecznym z powodu długotrwałego bezrobocia należą do danej grupy docelowej. Przyczyn takiej sytuacji należy doszukiwać się w tym, iż w małych gminach rolniczych a taką jest gmina Goszczanów występuje zjawisko bezrobocia ukrytego i dlatego stopa realnego bezrobocia może być wyższa. Z praktyki jednak wiadomo, że część osób pracuje nielegalnie w szarej strefie lub wyjeżdża do pracy za granicę, a zależy im na utrzymaniu statusu bezrobotnego, gwarantującego im bezpłatną opiekę zdrowotną. Osoby, które pozostają bez pracy przez dłuższy czas mają trudności w dostosowaniu swoich kwalifikacji do potrzeb zmieniającego się rynku pracy, posiadają słabą motywację do poszukiwania i utrzymania zatrudnienia, a przede wszystkim ich kwalifikacje dezaktualizują się. Biorąc pod uwagę fakt, że mają niskie lub nieodpowiednie wykształcenie i kwalifikacje, powrót na rynek pracy może być bardzo trudny. Poza tym jest to środowisko wiejskie, co powoduje trudności w dojazdach i staje się niekiedy główną przyczyną rezygnacji z przedstawianych propozycji pracy.

Barierami powrotu na rynek pracy tej grupy bezrobotnych jest pogłębiająca się izolacja społeczna, zależność od innych i pogarszające się samopoczucie psychiczne.

Okres pozostawania bez pracy jest bardzo ważnym czynnikiem, który w istotny sposób określa sytuację bezrobotnych, rosnące wymagania pracodawców, zmiany techniki i organizacji pracy są czynnikami wskazującymi, że okres pozostawania bez pracy powinien być jak najkrótszy. Im dłużej osoba pozostaje bezrobotna, tym bardziej staje się nieatrakcyjna zawodowo. Pogłębienie się problemu długotrwałego bezrobocia sprawia, że osoby należące do tej kategorii są szczególnie narażone na postępującą degradację materialną i społeczną, a także mają coraz mniejszą motywację do podjęcia zatrudnienia. Sytuacja zawodowa kobiet na rynku pracy jest wciąż gorsza niż mężczyzn, kobiety zwłaszcza młodsze są zazwyczaj lepiej wykształcone, mimo to istnieją bariery ograniczające im dostęp do zatrudnienia, pierwszą z nich jest dyskryminacja na rynku pracy / niższe wynagrodzenia, niedyspozycyjność spowodowana urodzeniem dziecka/kobiety częściej korzystają z różnych form aktywizacji i szkoleń.

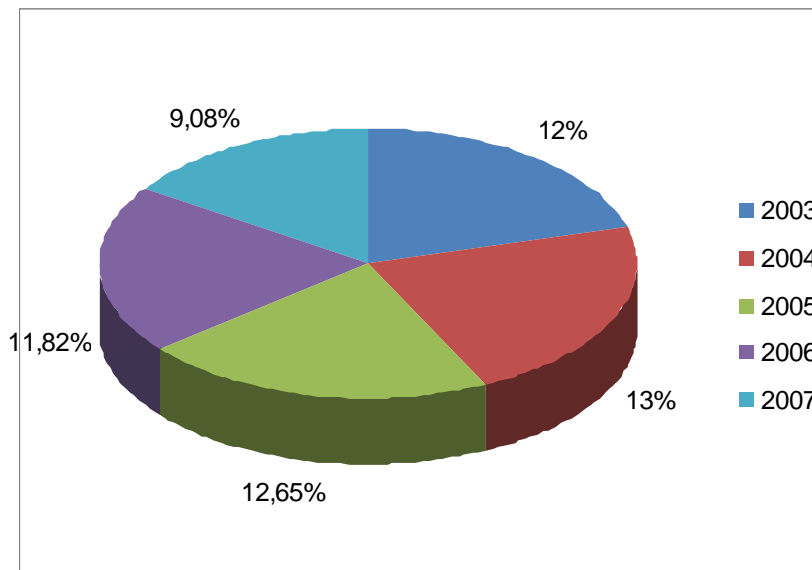
<b>Wyszczególnienie</b>		<b>2003</b>	<b>2004</b>	<b>2005</b>	<b>2006</b>	<b>2007</b>	
Rynek pracy i bezrobocie	Pracujący według płci i sektorów	Ogółem	211	211	203	214	208
		Kobiety	75	75	72	76	75
		Mężczyźni	136	137	131	138	135
	Pracujący według płci i form własności	Ogółem	211	211	203	214	210
		Kobiety	75	74	72	76	73
		Mężczyźni	136	137	131	138	130
	Liczba osób bezrobotnych		429	433	419	392	302
	Mężczyźni		245	244	229	192	149
	Kobiety		184	189	190	200	153

Źródło: GUS, Powiatowy Urząd Pracy w Sieradzu

### Struktura osób bezrobotnych

<b>Lata</b>	<b>2003</b>	<b>2004</b>	<b>2005</b>	<b>2006</b>	<b>2007</b>
Ludność w wieku produkcyjnym	3301	3305	3313	3315	3327
Liczba osób bezrobotnych	429	433	419	392	302
	12%	13%	12,65%	11,82	9,08

Źródło: GUS, Powiatowy Urząd Pracy w Sieradzu



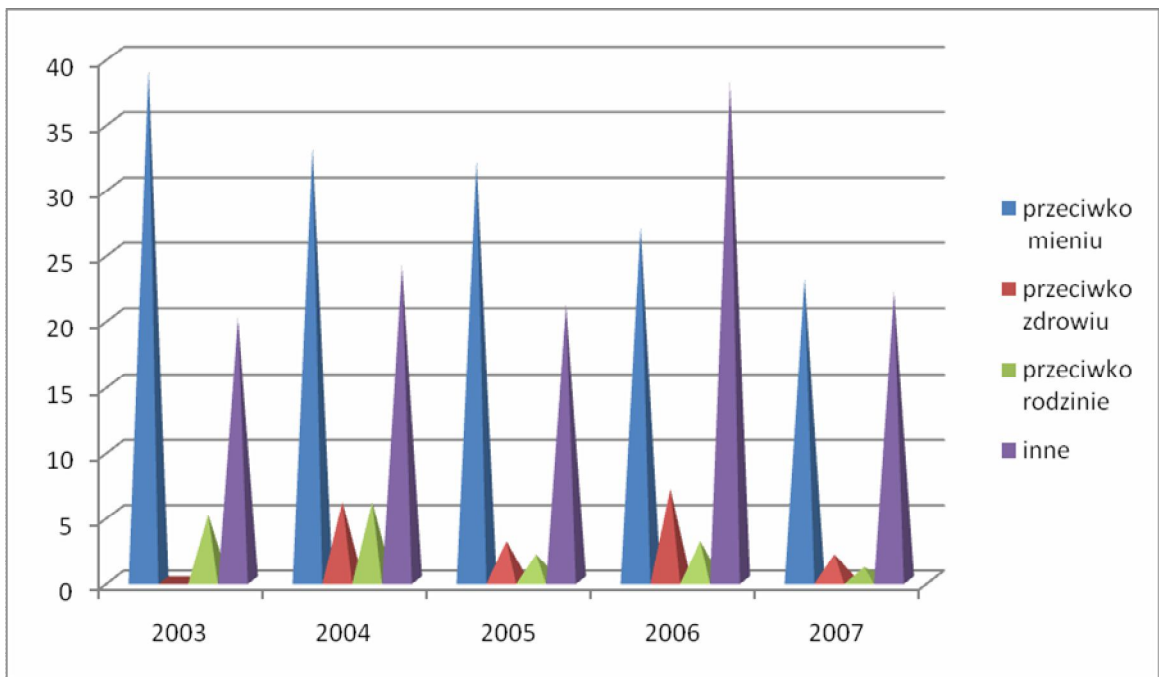
Bezpośrednim i najbardziej widocznym skutkiem bezrobocia jest obniżenie standardu materialnego rodzin, co wręcz wymusza konieczność korzystania z pomocy społecznej. Powoduje, bowiem zmianę sytuacji społecznej i emocjonalnej całej rodziny, zarówno dorosłych, jak i dzieci. Częstym zjawiskiem jest izolacja społeczna - ograniczone zostają kontakty interpersonalne wszystkich członków rodziny bezrobotnego zarówno ze znajomymi, jak i dalszą rodziną. Bezrobocie wpływa także niekorzystnie na układ stosunków wewnątrzrodzinnych, przy czym okazuje się, że bezrobocie mężczyzn ma znacznie bardziej negatywne skutki dla rodziny niż bezrobocie kobiet. Bezrobotny mężczyzna doświadcza obniżenia swojej pozycji w rodzinie, utraty autorytetu i silnej frustracji, które powodują sięganie po alkohol, co wśród bezrobotnych staje się zjawiskiem masowym.

### **3.6 Bezpieczeństwo publiczne i patologie społeczne.**

Przestępczość jest jednym z tych zjawisk społecznych, które odciskają dotkliwe piętno na funkcjonowaniu lokalnej społeczności.

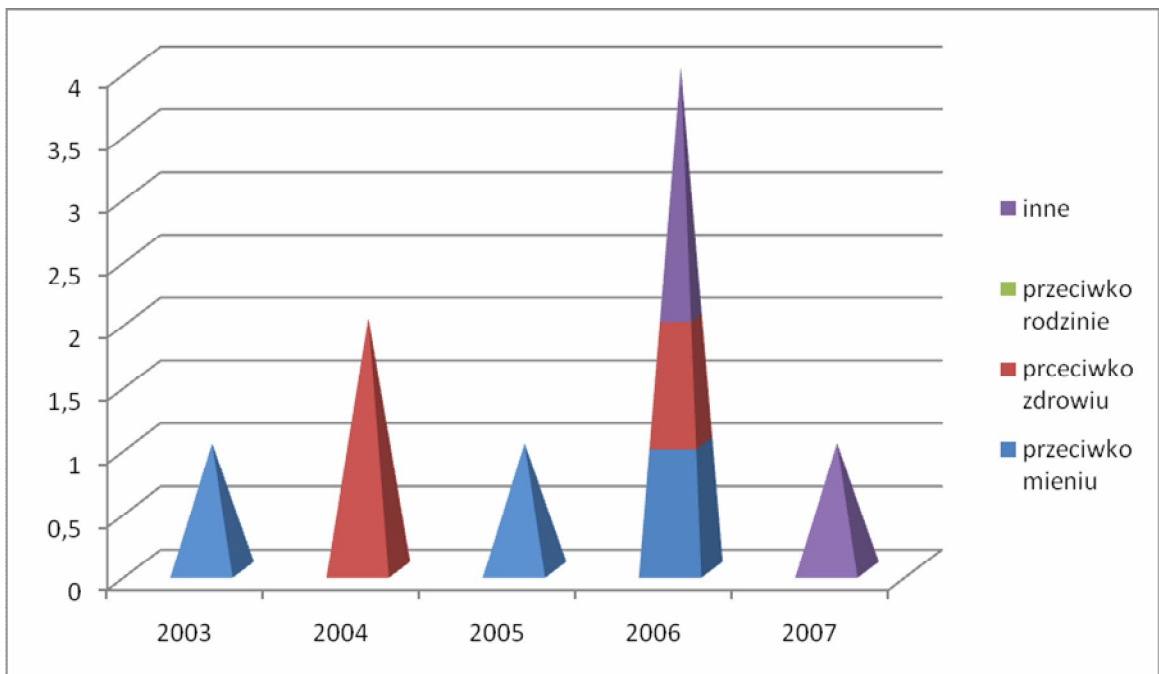
W latach 2003-2007 na terenie gminy Goszczanów odnotowano 323 przestępstwa w tym 154 przeciwko mieniu, 18 przeciwko zdrowiu, przeciwko rodzinie 17, oraz 125 przestępstw innych, w ogólnej liczbie przestępstw wyodrębnić można również przestępstwa osób nieletnich – ogółem 9

**Liczba stwierdzonych przestępstw na terenie gminy Goszczanów w latach 2003-2007.**

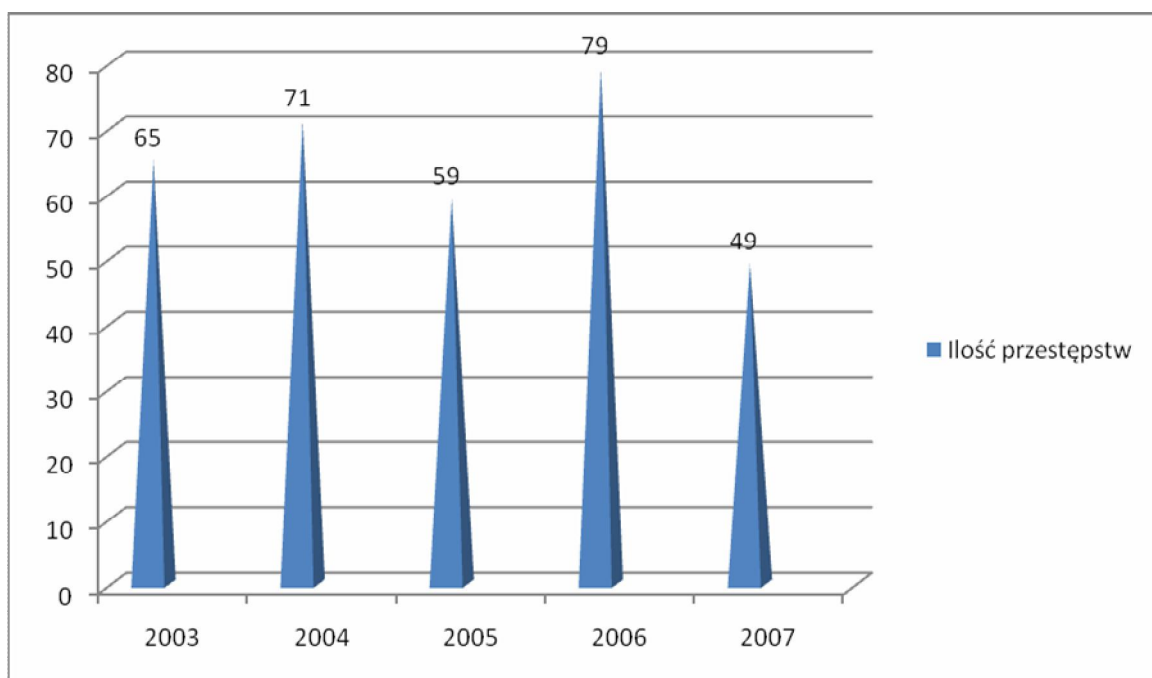


Źródło: Dane Komisariatu Policji w Warcie

**Liczba stwierdzonych przestępstw przez osoby nieletnie na terenie gminy Goszczanów w latach 2003-2007.**



Z analizy danych udostępnionych przez Komisariat Policji w Warcie wynika, że największą grupę przestępstw w grupie osób dorosłych stanowią przestępstwa przeciwko mieniu / 154/ w dalszej kolejności przestępstwa inne niewyodrębnione pismem/ 125, przestępstwa przeciwko rodzinie oraz zdrowiu kształtują się na równym poziomie /17,18/, wśród przestępstw przez osoby nieletnie 3 przestępstwa przeciwko mieniu, 3 przeciwko zdrowiu oraz 3 przestępstwa sklasyfikowane, jako inne.



Na przełomie lat 2003-2007 stwierdzić można, że największą ilość przestępstw popełniono w 2006 roku /79/ w dalszej kolejności w 2004 roku /71/, w 2003 roku /65/ w 2005 /65/ a najmniej w 2007 /49/

Skala problemów alkoholowych zależy w znacznej mierze od postaw społeczeństwa wobec alkoholu, wiedzy na temat zagrożeń wynikających z picia, a także od struktury spożycia napojów alkoholowych. Aby zmierzyć się z problemami alkoholowymi na terenie gminy warto jest ich skalę i specyfikę poddać dokładnej analizie. W niniejszym raporcie oparto się na analizie danych udostępnionych m.in. przez Urząd Gminy w Goszczanowie, Gminną Komisję Rozwiązywania Problemów Alkoholowych, Ośrodek Pomocy Społecznej, Komendę Powiatową Policji.

Obecnie, jedynie około połowy (liczonych szacunkowo) osób uzależnionych korzysta z profesjonalnej pomocy wyszkowskiej Poradni Leczenia Uzależnień. Natomiast osoby żyjące w najbliższym otoczeniu alkoholików, a ponoszące różnego rodzaju straty somatyczne, psychiczne i materialne, w większości nie korzystają z pomocy.

Osoby uzależnione i wyrządzające swoim pićm poważne szkody społeczne, a niechące dobrowolnie poddać się leczeniu odwykowemu, mogą być zgłoszone do Gminnej Komisji Rozwiązywania Problemów Alkoholowych w celu wszczęcia procedury sądowej zobowiązującej do leczenia.

Komisja podczas posiedzeń opiniuje podania o przydział funduszy na cele profilaktyki i edukacji oraz podania o wydanie zezwoleń na sprzedaż napojów alkoholowych. Przeprowadza rozmowy z osobami nadużywającymi alkohol motywując do podjęcia leczenia odwykowego.

Realizacja zadań określonych w gminnym Programie przedstawia się następująco:

- ↪ Opłacenie badań biegłych/psychiatry i psychologa/ oraz kosztów sądowych celem leczenia przymusowego.
- ↪ Dofinansowanie wycieczek krajoznawczych oraz obozów sportowo rekreacyjnych połączonych z profilaktyką uzależnień
- ↪ Dofinansowanie kolonii letnich dla dzieci.
- ↪ Promocja Gminy na rzecz zapobiegania alkoholizmowi i patologii społecznej w trakcie trwania akcji na rzecz dzieci niepełnosprawnych przez Polskie Towarzystwo Walki z Kalectwem.
- ↪ Zakup pomocy oraz materiałów dydaktycznej do prowadzenia zajęć dla dzieci i młodzieży, zakup sprzętu sportowego.

Ośrodek Pomocy Społecznej obejmował swoją opieką rodzin z problemem alkoholowym. Rodziny takie uzyskują pomoc materialną, tj. zasiłki okresowe, celowe i pomoc rzeczową.

		<b>2003</b>	<b>2004</b>	<b>2005</b>	<b>2006</b>	<b>2007</b>
<b>Osoby i rodziny dotknięte problemem alkoholowym</b>	<b>Osoby</b>	15	14	12	18	14
	<b>Rodzin y</b>	15	14	12	17	13
<b>Działania profilaktyczne organizacji w środowisku lokalnym</b>		1. dofinansowanie wycieczek szkolnych połączonych z profilaktyką uzależnień; organizowanie turniejów 2. zakup pomocy oraz materiałów dydaktycznych dla instytucji działających w zakresie profilaktyki do prowadzenia zajęć dla dzieci i młodzieży 3. aktywizacja działalności sportowej wśród młodzieży wiejskiej	1. dofinansowanie wycieczek szkolnych połączonych z profilaktyką uzależnień; organizowanie turniejów 2. zakup pomocy oraz materiałów dydaktycznych dla instytucji działających w zakresie profilaktyki do prowadzenia zajęć dla dzieci i młodzieży 3. aktywizacja działalności sportowej wśród młodzieży wiejskiej	1. dofinansowanie wycieczek szkolnych połączonych z profilaktyką uzależnień; organizowanie turniejów 2. zakup pomocy oraz materiałów dydaktycznych dla instytucji działających w zakresie profilaktyki do prowadzenia zajęć dla dzieci i młodzieży 3. aktywizacja działalności sportowej wśród młodzieży wiejskiej	1. dofinansowanie wycieczek szkolnych połączonych z profilaktyką uzależnień; organizowanie turniejów 2. zakup pomocy oraz materiałów dydaktycznych dla instytucji działających w zakresie profilaktyki do prowadzenia zajęć dla dzieci i młodzieży 3. aktywizacja działalności sportowej wśród młodzieży wiejskiej	1. dofinansowanie wycieczek szkolnych połączonych z profilaktyką uzależnień; organizowanie turniejów 2. zakup pomocy oraz materiałów dydaktycznych dla instytucji działających w zakresie profilaktyki do prowadzenia zajęć dla dzieci i młodzieży 3. aktywizacja działalności sportowej wśród młodzieży wiejskiej
<b>Zasoby środowiskowe dla celów profilaktyki, interwencji i pomocy</b>		GOPS, Niepubliczny Zakład Opieki Zdrowotnej w Goszczanowie, Szkoły, Policja	GOPS, Niepubliczny Zakład Opieki Zdrowotnej w Goszczanowie, Szkoły, Policja	GOPS, Niepubliczny Zakład Opieki Zdrowotnej w Goszczanowie, Szkoły, Policja	GOPS, Niepubliczny Zakład Opieki Zdrowotnej w Goszczanowie, Szkoły, Policja	GOPS, Niepubliczny Zakład Opieki Zdrowotnej w Goszczanowie, Szkoły, Policja
<b>Wydatki z budżetu Gminy na program profilaktyki</b>		<b>30.222,79</b>	<b>31.179,34</b>	<b>30.616,00</b>	<b>40.823,85</b>	<b>48.569,40</b>

*Źródło: Urząd Gminy, Komisja ds. Profilaktyki i Rozwiązywania Problemów Alkoholowych*

### **3.7 System pomocy społecznej w gminie Goszczanów.**

Ośrodek Pomocy Społecznej w Goszczanowie jest jednostką organizacyjną, budżetowo podległą gminie Goszczanów, działającą na podstawie ustawy z dnia 12 marca 2004r. o pomocy społecznej (Dz. U. Nr 64, póż. 593 z późniejszymi zmianami) oraz Statutu Ośrodka Pomocy Społecznej w Goszczanowie. Ośrodek Pomocy Społecznej w Goszczanowie mieści się w budynku Urzędu Gminy przy ul. Kaliskiej 19. Obszar działań pomocy społecznej podzielony jest na 2 rejony opiekuńcze.

Według ustawy o pomocy społecznej, OPS powinien zatrudnić pracowników socjalnych proporcjonalnie do liczby mieszkańców gminy, w stosunku 1 pracownik socjalny na 2 tyś. mieszkańców. Gmina Goszczanów liczy 5.881 mieszkańców, z czego wynika, że na 1 pracownika socjalnego przypada ok. 2.940 mieszkańców. Przedmiotem działania Gminnego Ośrodka Pomocy Społecznej jest umożliwienie osobom i rodzinom przezwyciężenia trudnych sytuacji życiowych, które nie są w stanie pokonać, wykorzystując własne uprawnienia, zasoby i możliwości oraz zapobieganiu powstawaniu tych sytuacji. Pomoc społeczna powinna w miarę możliwości doprowadzić do życiowego usamodzielnienia osób i rodzin oraz ich integracji ze środowiskiem. Właściwa diagnoza środowiska, w tym trudności natury fizycznej, psychicznej i społecznej, problemów socjalno-bytowych oraz wszelkich wynikających z tego konsekwencji - stanowi podstawę świadczenia wsparcia i stosownych form pomocy.

Codziennemu życiu mieszkańcom gminy Goszczanów towarzyszą liczne problemy, które swoim zasięgiem, obejmują coraz większą grupę ludzi i coraz młodsze pokolenia. Zmuszają one część społeczeństwa gminy do szukania różnych form pomocy, w tym i korzystania z pomocy GOPS.

### ***3.7.1. Charakterystyka grup społecznych objętych szczególnym wsparciem.***

Uwzględniając przyczyny pomocy, najczęstszym powodem udzielania pomocy osobom i rodzinom w ostatnich latach było bezrobocie.

Kolejne grupy dyspanseryjne, to: bezradność w sprawach opiekuńczo-wychowawczych oraz prowadzenia gospodarstwa domowego, alkoholizm członka rodziny.

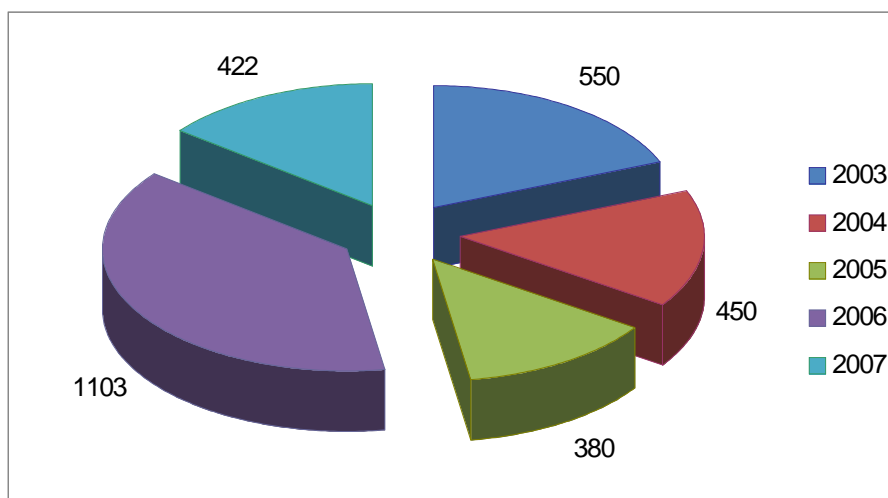
W wielu wymienionych wyżej przypadkach w jednej rodzinie występowało jednocześnie kilka dysfunkcji. Dominującym jednak czynnikiem było bezrobocie. Problem bezrobocia jest zjawiskiem szczególnie niepokojącym, ma, bowiem wpływ na poziom bezpieczeństwa socjalnego mieszkańców gminy.

### Świadczeniobiorcy pomocy społecznej

Świadczeniobiorcy	2003	2004	2005	2006	2007
Liczba świadczeniobiorców	555	450	380	1103	422
Rodziny ogółem	307	307	254	249	247
rodziny z dziećmi	177	233	203	180	164
rodziny niepełne	18	10	10	23	13
rodziny emerytów i rencistów	22	5	4	31	6

Źródło: Gminny Ośrodek Pomocy Społecznej

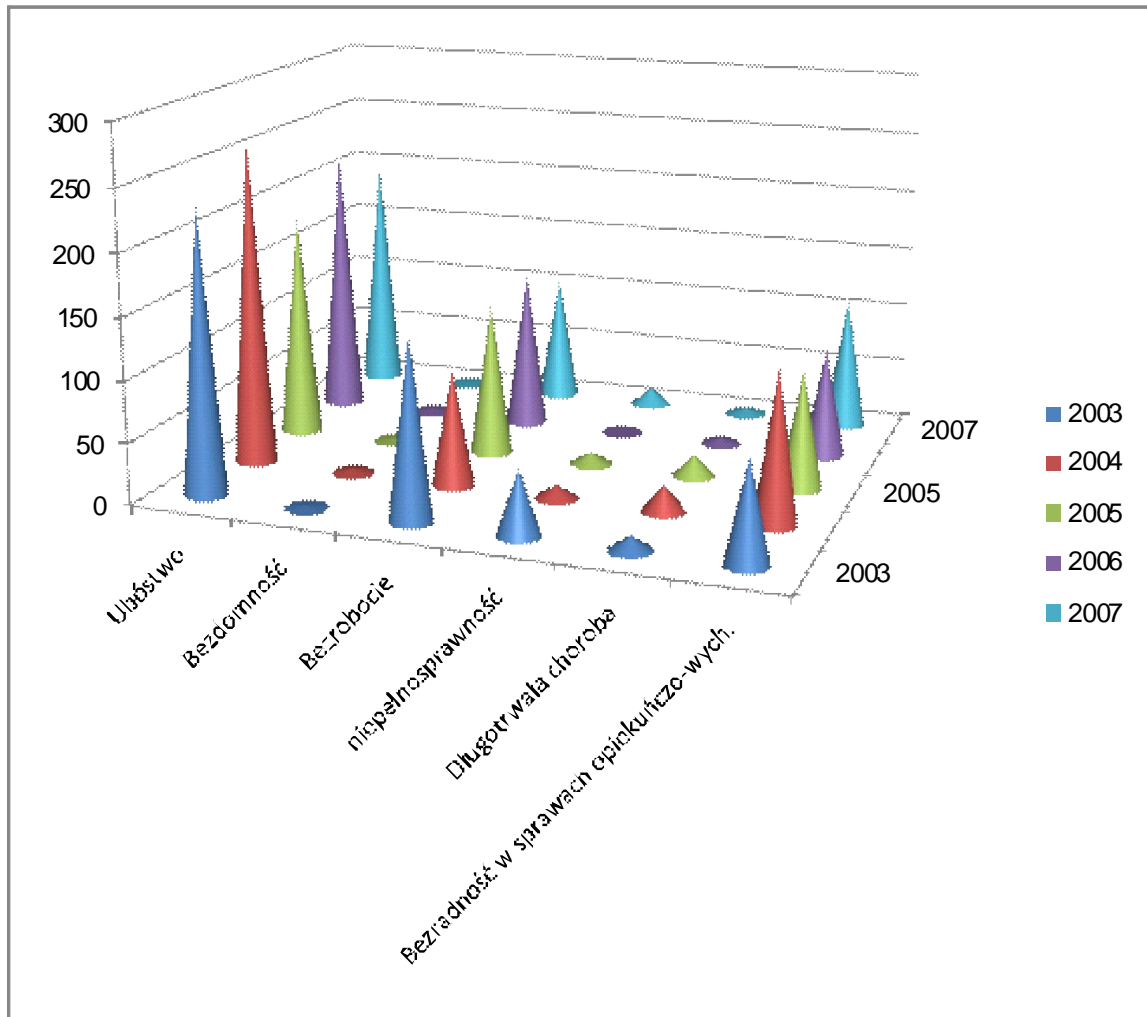
### Liczba świadczeniobiorców pomocy społecznej w latach 2003-2007



### Powody przyznania pomocy

	2003	2004	2005	2006	2007
<b>Ubóstwo</b>	232	265	185	220	195
<b>Bezdomność</b>	2	4	2	2	1
<b>Bezrobocie</b>	148	95	125	132	105
<b>Niepełnosprawność</b>	53	11	10	15	14
<b>Długotrwała choroba</b>	12	22	18	5	5
<b>Bezradność w spr. opiekuńczo-wych.</b>	84	125	97	90	110

Źródło: Gminny Ośrodek Pomocy Społecznej



### 3.7.2. *Formy pomocy i świadczeń udzielanych przez GOPS.*

**Formy udzielanej pomocy w ramach zadań własnych gminy:**

#### **I. PIENIĘŻE:**

**1. Zasiłek Stały** – jest to świadczenie obowiązkowe (obowiązkowe) przysługujące na podstawie art. 37 ustawy o pomocy społecznej osobom niezdolnym do pracy z powodu wieku lub całkowicie niezdolnym do pracy, spełniającym kryterium dochodowe i stanowi uzupełnienie dochodu tych osób do kryterium ustawowego.

Całkowita niezdolność do pracy oznacza:

- całkowitą niezdolność do pracy w rozumieniu przepisów o emeryturach i rentach z Funduszu Ubezpieczeń Społecznych (orzeczenie lekarza orzecznika ZUS o całkowitej niezdolności do pracy, lub o całkowitej niezdolności do pracy oraz samodzielnej egzystencji), albo

- zaliczenie do I lub II grupy inwalidów, lub legitymowanie się znacznym lub umiarkowanym stopniem niepełnosprawności (odpowiednie orzeczenie Zespołu ds. Orzekania o Niepełnosprawności).
- Osoba niezdolna do pracy z tytułu wieku to osoba, która ukończyła 60 lat (kobieta) lub 65 lat (mężczyzna).

**2. Zasiłek okresowy** - świadczenie przysługuje na podstawie art. 38 ustawy o pomocy społecznej i adresowane jest do osób i rodzin bez dochodów lub o dochodach niższych niż ustawowe kryterium oraz zasobach pieniężnych niewystarczających na zaspokojenie niezbędnych potrzeb życiowych, zwłaszcza ze względu na długotrwałą chorobę, niepełnosprawność, bezrobocie, możliwość nabycia uprawnień do świadczeń z innych systemów zabezpieczenia społecznego. Świadczenie to może być przyznane w szczególnie uzasadnionych przypadkach osobie albo rodzinie o dochodach przekraczających kryterium dochodowe, ale pod warunkiem zwrotu części lub całości kwoty zasiłku (art. 41) ustawy o pomocy społecznej.

**3. Zasiłek celowy**- jest to świadczenie fakultatywne przyznawane na podstawie art. 39 ustawy o pomocy społecznej na zaspokojenie niezbędnej potrzeby życiowej, a w szczególności na pokrycie części lub całości kosztów zakupu żywności, leków i leczenia, opału, odzieży, niezbędnych przedmiotów użytku domowego, drobnych remontów i napraw w mieszkaniu, a także kosztów pogrzebu.

**4. Specjalny zasiłek celowy** - jest świadczeniem przysługującym na podstawie art. 41 ustawy o pomocy społecznej i może być przyznane w szczególnie uzasadnionych przypadkach osobie albo rodzinie o dochodach przekraczających kryterium ustawowe - w wysokości nieprzekraczającej odpowiednio kryterium dochodowego osoby samotnie gospodarującej lub rodziny.

## **II. NIEPIENIĘŻNE:**

1. praca socjalna,
2. bilet kredytowany,
3. składki na ubezpieczenie zdrowotne,
4. składki na ubezpieczenia społeczne,
5. pomoc rzeczowa, w tym na ekonomiczne usamodzielnienie,
6. sprawienie pogrzebu,
7. schronienie,

8. posiłek,
9. niezbędne ubranie,
10. Usługi opiekuńcze przysługują osobie samotnej, która z powodu wieku, choroby lub innych przyczyn wymaga pomocy innych osób, a jest jej pozbawiona, przysługuje pomoc w formie usług opiekuńczych lub specjalistycznych usług opiekuńczych. Usługi opiekuńcze lub specjalistyczne usługi opiekuńcze mogą być przyznane również osobie, która wymaga pomocy innych osób, a rodzina, a także wspólnie niezamieszkujący małżonek, wstępni, zstępni nie mogą takiej pomocy zapewnić. Usługi opiekuńcze obejmują pomoc w:
  - ↳ zaspokajaniu codziennych potrzeb życiowych,
  - ↳ opiekę higieniczną,
  - ↳ zaleconą przez lekarza pielęgnację oraz,
  - ↳ w miarę możliwości, zapewnienie kontaktów z otoczeniem.

Specjalistyczne usługi opiekuńcze są to usługi dostosowane do szczególnych potrzeb wynikających z rodzaju schorzenia lub niepełnosprawności, świadczone przez osoby ze specjalistycznym przygotowaniem zawodowym. Ośrodek pomocy społecznej, przyznając usługi opiekuńcze, ustala ich zakres, okres i miejsce świadczenia.

### **Budżet na zadania z pomocy społecznej**

<b>Rok</b>	<b>Kwota budżetu</b>
<b>2003</b>	429.925,83
<b>2004</b>	424.302,29
<b>2005</b>	347.113,77
<b>2006</b>	1.222.196,75
<b>2007</b>	469.321,58

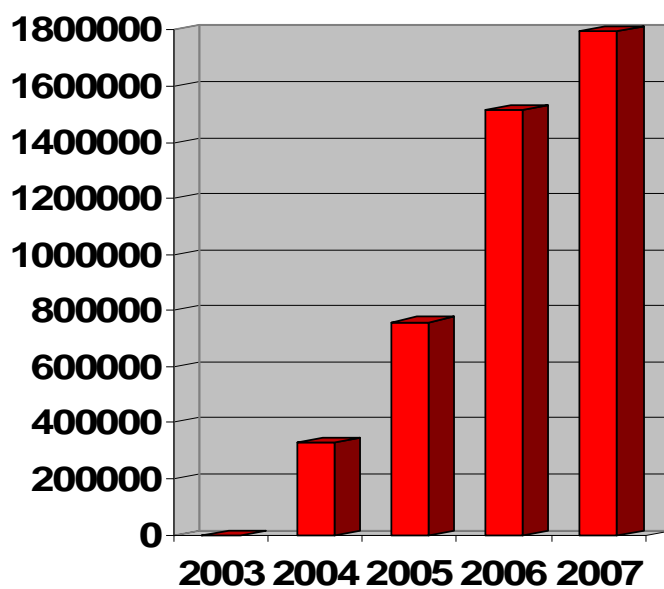
*Źródło: Gminny Ośrodek Pomocy Społecznej*

### 3.7.3. Świadczenia rodzinne.

#### Budżet na świadczenia rodzinne

Rok	Kwota budżetu
2003	-
2004	330.391,03
2005	759.398,13
2006	1.514.931,09
2007	1.794.645,24

Źródło: Gminny Ośrodek Pomocy Społecznej



■ kwota budżetu

## Rodzaje świadczeń rodzinnych

Świadczenia rodzinne	2004		2005		2006		2007	
	kwota	Świadczenia	kwota	Świadczenia	kwota	Świadczenia	kwota	Świadczenia
	<b>317630</b>	<b>3151</b>	<b>752351</b>	<b>10074</b>	<b>1478033</b>	<b>20871</b>	<b>1747570</b>	<b>21445</b>
Zasiłki rodzinne wraz z dodatkami	274870	3019	641725	9580	1218921	19750	1438771	20159
Zasiłek pielęgnacyjny	7200	50	43200	300	113382	771	139689	913
Świadczenie pielęgnacyjne	28560	68	41006	98	41580	99	57960	138
Zaliczka alimentacyjna	0,00	0,00	10420	64	32150	179	30150	154
Jednorazowa zapom. z tyt. urodzenia dziecka	7000	14	16000	32	72000	72	81000	81

*Źródło: Gminny Ośrodek Pomocy Społecznej*

Z analiz powyższych danych wynika, że liczba środowisk objętych świadczeniami rodzinnymi w szybkim tempie rośnie, w pierwszych latach związane to było z systematycznym przejmowaniem wypłaty świadczeń z innych instytucji/ Powiatowego Urzędu Pracy, Kasy Rolniczych Ubezpieczeń Społecznych oraz zakładów pracy/ przez Gminny Ośrodek Pomocy Społecznej Świadczenia rodzinne są to świadczenia obowiązkowe i całkowicie finansowane z budżetu państwa. Planuje się w ramach polityki rodzinnej system ten będzie doskonalony i rozwijany.

### **3.7.4. System opieki nad osobami starszymi i niepełnosprawnymi.**

Niepełnosprawność jest jednym z poważniejszych problemów społecznych, których znaczenie wynika zarówno z rozmiarów i powszechności jej występowania w populacji, a także z konsekwencji, jakie wywołuje w kontekście indywidualnym i społecznym. Polskie społeczeństwo szczególnie w ostatnich kilku latach charakteryzuje się wysokim odsetkiem osób niepełnosprawnych. Szczególnie ostatnich kilkunastu latach notowany jest wzrost liczby osób niepełnosprawnych, spowodowany m.in. rozwojem cywilizacyjnym oraz starzeniem się społeczeństwa.

Ponadto niepełnosprawni coraz częściej stają się „widoczni” na ulicach polskich miast. Przyczynami powodującymi niepełnosprawność są najczęściej uszkodzenia narządu ruchu, uszkodzenia i choroby narządu wzroku i słuchu, schorzenia układu krążenia, choroby psychiczne, upośledzenie umysłowe oraz

schorzenia neurologiczne. Ograniczona sprawność dotyczy niejednokrotnie całego życia człowieka – od urodzenia lub wczesnego dzieciństwa aż do śmierci.

Problemy społeczne- niepełnosprawność	Liczba osób niepełnosprawnych zamieszkałych w gminie						
	Kategorie niepełnosprawności						
	Struktura wieku osób niepełnosprawnych						
	Poziom wykształcenia osób niepełnosprawnych						
	Aktywność ekonomiczna osób niepełnosprawnych						
	Orzeczenia o niepełnosprawności wydane dla mieszkańców gminy w poszczególnych latach:	Dorośli	10	20	30	32	44
		Dzieci	10	4	4	3	7
	Orzeczenia o potrzebie kształcenia specjalnego i indywidualnego dla niepełnosprawnych uczniów	Specjalnego	7	6	4	3	6
Indywidualnego		3	5	5	5	5	
Nauczanie indywidualne	2	2	1	1		1	

Źródło: GUS, Powiatowy Zespół ds. Orzekania o Stopniu Niepełnosprawności, Poradnia Pedagogiczna w Warcie

### Wydane orzeczenia o niepełnosprawności w latach 2003-2007

L.p.	Rok	Ilość wydanych orzeczeń o niepełnosprawności /osoby do 16 roku życia/
1	2003	10
2	2004	4
3	2005	4
4	2006	3
5	2007	7
<b>RAZEM</b>		<b>28</b>
L.p.	Rok	Ilość wydanych orzeczeń o niepełnosprawności /osoby po 16 roku życia/
1	2003	10
2	2004	20
3	2005	30
4	2006	32
5	2007	44
<b>RAZEM</b>		<b>136</b>

Źródło: GUS, Powiatowy Zespół ds. Orzekania o Stopniu Niepełnosprawności, Poradnia Pedagogiczna w Warcie

W trakcie ostatnich 5 lat dla mieszkańców gminy Goszczanów wydano ogółem 164 orzeczenia o niepełnosprawności w tym 28 orzeczeń dla osób do 16 roku życia, natomiast 136 dla osób powyżej 16 roku życia.

Z informacji Powiatowego Zespołu ds. orzekania o Stopniu Niepełnosprawności wynika, iż od 2003 roku wzrasta liczba osób dorosłych, którym wydano orzeczenie o niepełnosprawności.

## Liczba wydanych orzeczeń wg przyczyn niepełnosprawności, wieku, płci, wykształcenia, zatrudnienia

Osoby powyżej 16 roku życia

LATA 2003-2007

lp.	Symbole	STOPIEŃ NIEPEŁNOSPRAWNOŚCI				WIEK				PŁEĆ		WYKSZTAŁCENIE				ZATRUDNIENIE			
		Znaczny	Umiark	lekki	Razem	15-25	26-40	41-60	60 i więcej	K	M	mniej niż podstaw.	Podstaw.	zasadnicze	średnie	wyższe	TAK	NIE	
1	2	3	4	5	6	7	8	9	10	11	12	13	14	15	16	17	18	19	
1	<b>01-U</b>	4	9	1	<b>14</b>	14	0	0	0	6	8	2	11	1	0	0	0	14	
2	<b>02-P</b>	4	6	0	<b>10</b>	2	5	2	1	7	3	0	1	9	0	0	1	9	
3	<b>03-L</b>	0	1	14	<b>15</b>	2	0	3	10	12	3	2	12	0	0	1	1	14	
4	<b>04-O</b>	1	0	5	<b>6</b>	3	1	2	0	2	4	0	3	2	1	0	1	5	
5	<b>05-R</b>	6	15	14	<b>35</b>	4	6	10	15	21	14	2	22	6	2	3	5	30	
6	<b>06-E</b>	0	0	0	<b>0</b>	0	0	0	0	0	0	0	0	0	0	0	0	0	
7	<b>07-S</b>	4	8	9	<b>21</b>	1	1	9	10	11	10	3	13	5	0	0	0	21	
8	<b>08-T</b>	0	1	0	<b>1</b>	0	0	0	1	0	1	0	1	0	0	0	0	1	
9	<b>09-M</b>	0	1	2	<b>3</b>	1	0	2	0	1	2	0	2	0	1	0	0	3	
10	<b>10-N</b>	3	3	2	<b>8</b>	1	1	3	3	1	7	0	3	4	1	0	0	7	
11	<b>11-I</b>	6	13	4	<b>23</b>	6	3	11	3	13	10	1	13	5	4	0	0	19	
	<b>RAZEM</b>	<b>28</b>	<b>57</b>	<b>51</b>	<b>136</b>	<b>34</b>	<b>17</b>	<b>42</b>	<b>43</b>	<b>74</b>	<b>62</b>		<b>10</b>	<b>81</b>	<b>32</b>	<b>9</b>	<b>4</b>	<b>13</b>	<b>123</b>

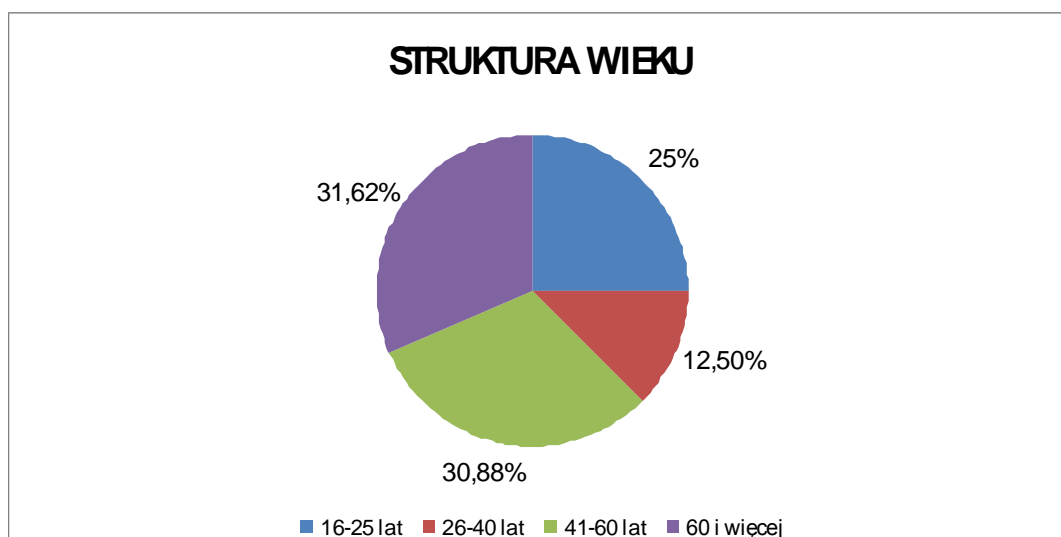
01-U	upośledzenie umysłowe
02-P	choroby psychiczne
03-L	zaburzenia głosu, mowy i choroby słuchu
04-O	choroby narządu wzroku
05-R	upośledzenia narządu ruchu
06-E	Epilepsja
07-S	choroby układu oddechowego i krążenia
08-T	choroby układu pokarmowego
09-M	choroby układu moczowo-płciowego
10-N	choroby neurologiczne
11-I	inne w tym schorzenia; endokrynologiczne, metaboliczne, zaburzenia enzymatyczne, choroby zakaźne odzwierzęce, zeszpecenia, choroby układu krwiotwórczego



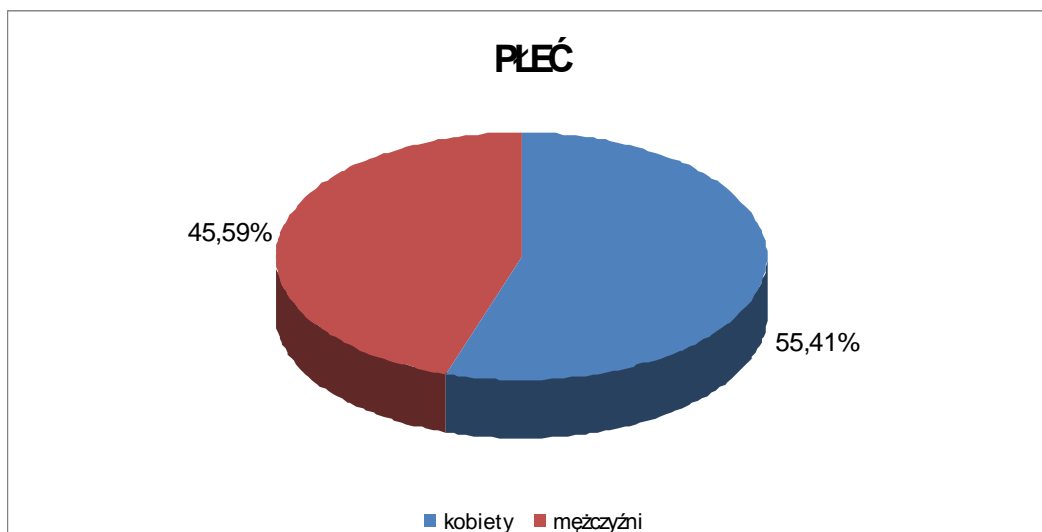
W latach 2003-2007 wydano 136 orzeczeń o niepełnosprawności w tym 57 o umiarkowanym stopniu niepełnosprawności, 51 o stopniu lekkim, najmniej 28 orzeczeń o znacznym stopniu niepełnosprawności.



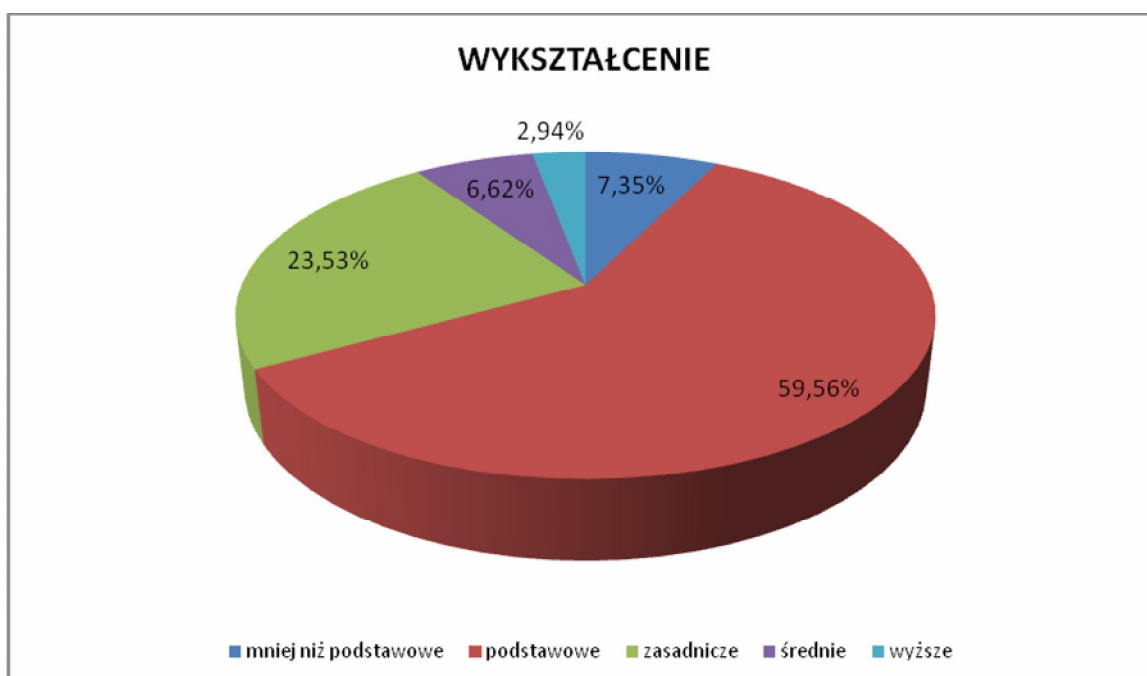
Analizując wydane orzeczenie pod względem przedziału wieku zauważyć można, iż największą grupę stanowią osoby w wieku 60 lat i powyżej /43 osoby/przedział wieku 41-60 stanowią 42 osoby, w dalszej kolejności osoby w wieku 16-25 lat/34 osoby/ najmniejszą grupą, która liczy 17 osób jest przedział w wieku 26-40 lat.



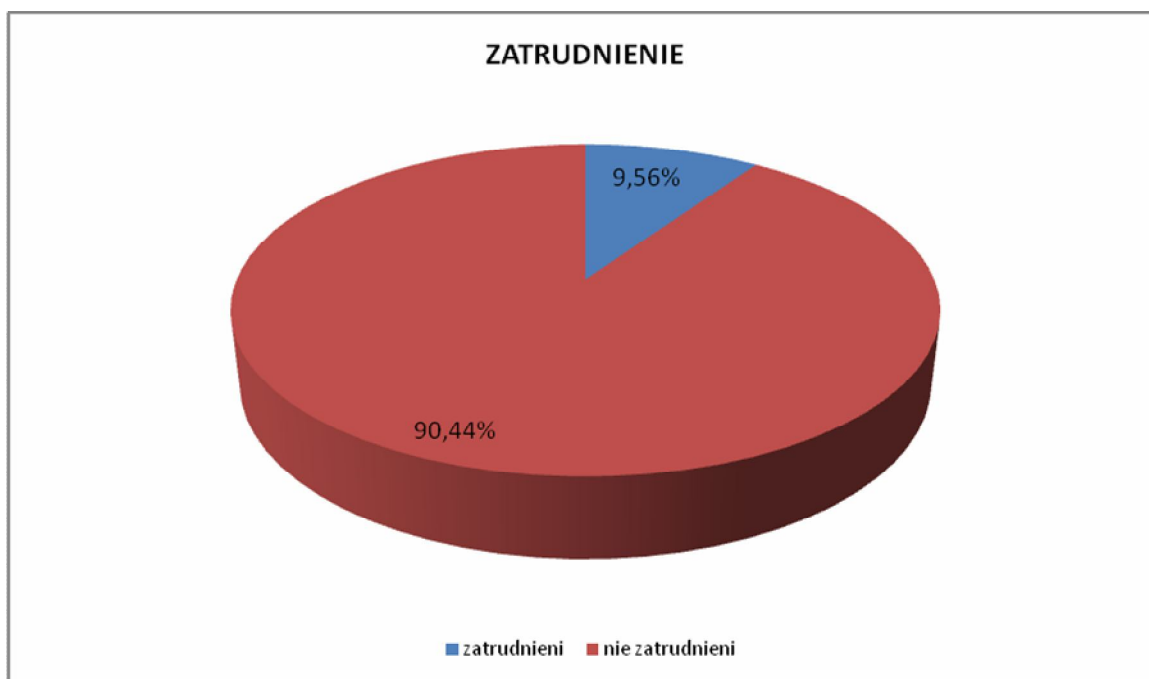
Ze względu na płeć stwierdzono, iż nieznacznie większą grupę stanowią kobiety /74/ mężczyźni /62/



Pod względem wykształcenia najliczniejszą grupę stanowią osoby z wykształceniem podstawowym/ 81 osób/, w drugiej kolejności osoby z wykształceniem zawodowym-32 osoby, z niepełnym podstawowym – 10 osób, średnim -9, najmniejszą grupę stanowią osoby z wykształceniem wyższym- jedynie 4 osoby.



Pod względem zatrudnienia najliczniejszą grupę stanowią osoby niezatrudnione – 123 osoby, 13 osób posiadało zatrudnienie



Szczegółowe dane dla osób powyżej 16 roku życia w rozbiciu na poszczególne lata przedstawiono poniżej

ROK 2007

lp.	Symbole	STOPIEŃ NIEPEŁNOSPRAWNOŚCI				WIEK				PŁEĆ		WYKSZTAŁCENIE					ZATRUDNIENIE	
		Znaczny	Umiark	lekki	Razem	15-25	26-40	41-60	60 i więcej	K	M	mniej niż podstaw.	Podstaw.	zasadnicze	średnie	wyższe	TAK	NIE
1	2	3	4	5	6	7	8	9	10	11	12	13	14	15	16	17	18	19
1	<b>01-U</b>	1	1	0	<b>2</b>	2	0	0	0	1	1	1	1	0	0	0	0	2
2	<b>02-P</b>	1	3	0	<b>4</b>	0	2	1	1	3	1	0	0	4	0	0	1	3
3	<b>03-L</b>	0	0	8	<b>8</b>	1	0	1	6	6	2	1	7	0	0	0	0	8
4	<b>04-O</b>	0	0	2	<b>2</b>	1	0	1	0	0	2	0	1	1	0	0	0	2
5	<b>05-R</b>	2	4	3	<b>9</b>	0	1	3	5	8	1	1	6	2	0	0	1	8
6	<b>06-E</b>	0	0	0	<b>0</b>	0	0	0	0	0	0	0	0	0	0	0	0	0
7	<b>07-S</b>	0	2	6	<b>8</b>	0	0	3	5	7	1	3	5	0	0	0	0	8
8	<b>08-T</b>	0	0	0	<b>0</b>	0	0	0	0	0	0	0	0	0	0	0	0	0
9	<b>09-M</b>	0	1	0	<b>1</b>	0	0	1	0	0	1	0	0	0	1	0	0	1
10	<b>10-N</b>	1	1	0	<b>2</b>	0	0	1	1	1	1	0	2	0	0	0	0	2
11	<b>11-I</b>	2	6	0	<b>8</b>	2	2	4	0	5	3	0	4	2	2	0	1	7
	<b>RAZEM</b>	<b>7</b>	<b>18</b>	<b>19</b>	<b>44</b>	<b>6</b>	<b>5</b>	<b>15</b>	<b>18</b>	<b>31</b>	<b>13</b>	<b>6</b>	<b>26</b>	<b>9</b>	<b>3</b>	<b>0</b>	<b>3</b>	<b>41</b>

## ROK 2006

lp.	Symbole	STOPIEŃ NIEPEŁNOSPRAWNOŚCI				WIEK				PŁEĆ		WYKSZTAŁCENIE					ZATRUDNIENIE	
		Znaczny	Umiark	lekki	Razem	15-25	26-40	41-60	60 i więcej	K	M	mniej niż podstaw.	Podstaw.	zasadnicze	średnie	wyższe	TAK	NIE
1	2	3	4	5	6	7	8	9	10	11	12	13	14	15	16	17	18	19
1	01-U	2	2	1	5	5	0	0	0	2	3	0	5	0	0	0	0	5
2	02-P	1	1	0	2	2	0	0	0	1	1	0	0	2	0	0	0	2
3	03-L	0	1	1	2	1	0	1	0	1	1	0	1	0	0	1	1	1
4	04-O	0	0	1	1	0	0	1	0	1	0	0	0	0	1	0	1	0
5	05-R	1	1	1	3	1	0	0	2	2	1	0	2	0	1	0	0	3
6	06-E	0	0	0	0	0	0	0	0	0	0	0	0	0	0	0	0	0
7	07-S	2	4	2	8	1	0	5	2	3	5	0	5	3	0	0	0	8
8	08-T	0	0	0	0	0	0	0	0	0	0	0	0	0	0	0	0	0
9	09-M	0	0	2	2	1	0	1	0	1	1	0	2	0	0	0	0	2
10	10-N	2	1	0	3	0	0	1	2	0	3	0	1	2	0	0	1	2
11	11-I	2	2	2	6	1	0	4	1	2	4	0	4	1	1	0	2	4
	<b>RAZEM</b>	<b>10</b>	<b>12</b>	<b>10</b>	<b>32</b>	<b>12</b>	<b>0</b>	<b>13</b>	<b>7</b>	<b>13</b>	<b>19</b>	<b>0</b>	<b>20</b>	<b>8</b>	<b>3</b>	<b>1</b>	<b>5</b>	<b>27</b>

## ROK 2005

lp.	Symbole	STOPIEŃ NIEPEŁNOSPRAWNOŚCI				WIEK				PŁEĆ		WYKSZTAŁCENIE				ZATRUDNIENIE		
		Znaczny	Umiark	lekki	Razem	15-25	26-40	41-60	60 i więcej	K	M	mniej niż podstaw.	Podstaw.	zasadnicze	średnie	wyższe	TAK	NIE
1	2	3	4	5	6	7	8	9	10	11	12	13	14	15	16	17	18	19
1	01-U	0	2	0	2	2	0	0	0	0	2	0	2	0	0	0	0	2
2	02-P	0	1	0	1	0	1	0	0	1	0	0	0	1	0	0	0	1
3	03-L	0	0	4	4	0	0	1	3	4	0	1	3	0	0	0	0	4
4	04-O	1	0	0	1	0	1	0	0	0	1	0	0	1	0	0	0	1
5	05-R	1	4	7	12	2	2	3	5	6	6	1	6	3	1	1	3	9
6	06-E	0	0	0	0	0	0	0	0	0	0	0	0	0	0	0	0	0
7	07-S	1	1	0	2	0	0	0	2	0	2	0	2	0	0	0	0	2
8	08-T	0	1	0	1	0	0	0	1	0	1	0	1	0	0	0	0	1
9	09-M	0	0	0	0	0	0	0	0	0	0	0	0	0	0	0	0	0
10	10-N	0	1	1	2	1	1	0	0	0	2	0	0	2	0	0	0	2
11	11-I	0	5	0	5	2	1	2	0	3	2	0	2	2	1	0	1	4
	<b>RAZEM</b>	<b>3</b>	<b>15</b>	<b>12</b>	<b>30</b>	<b>7</b>	<b>6</b>	<b>6</b>	<b>11</b>	<b>14</b>	<b>16</b>	<b>2</b>	<b>16</b>	<b>9</b>	<b>2</b>	<b>1</b>	<b>4</b>	<b>26</b>

## ROK 2004

lp.	Symbole	STOPIEŃ NIEPEŁNOSPRAWNOŚCI				WIEK				PŁEĆ		WYKSZTAŁCENIE					ZATRUDNIENIE	
		Znaczny	Umiark	lekki	Razem	15-25	26-40	41-60	60 i więcej	K	M	mniej niż podstaw.	Podstaw.	zasadnicze	średnie	wyższe	TAK	NIE
1	2	3	4	5	6	7	8	9	10	11	12	13	14	15	16	17	18	19
1	01-U	0	3	0	3	3	0	0	0	1	2	0	3	0	0	0	0	3
2	02-P	2	1	0	3	0	2	1	0	2	1	0	1	2	0	0	0	3
3	03-L	0	0	1	1	0	0	0	1	1	0	0	1	0	0	0	0	1
4	04-O	0	0	1	1	1	0	0	0	0	1	0	1	0	0	0	0	1
5	05-R	1	5	2	8	1	2	3	2	4	4	0	6	1	0	1	1	7
6	06-E	0	0	0	0	0	0	0	0	0	0	0	0	0	0	0	0	0
7	07-S	1	0	1	2	0	0	1	1	0	2	0	1	1	0	0	0	2
8	08-T	0	0	0	0	0	0	0	0	0	0	0	0	0	0	0	0	0
9	09-M	0	0	0	0	0	0	0	0	0	0	0	0	0	0	0	0	0
10	10-N	0	0	0	0	0	0	0	0	0	0	0	0	0	0	0	0	0
11	11-I	1	0	1	2	0	0	1	1	2	0	0	2	0	0	0	0	2
	<b>RAZEM</b>	<b>5</b>	<b>9</b>	<b>6</b>	<b>20</b>	<b>5</b>	<b>4</b>	<b>6</b>	<b>5</b>	<b>10</b>	<b>10</b>	<b>0</b>	<b>15</b>	<b>4</b>	<b>0</b>	<b>1</b>	<b>1</b>	<b>19</b>

## ROK 2003

lp.	Symbole	STOPIEŃ NIEPEŁNOSPRAWNOŚCI				WIEK				PŁEĆ		WYKSZTAŁCENIE					ZATRUDNIENIE	
		Znaczny	Umiark	lekki	Razem	15-25	26-40	41-60	60 i więcej	K	M	mniej niż podstaw.	Podstaw.	zasadnicze	średnie	wyższe	TAK	NIE
1	2	3	4	5	6	7	8	9	10	11	12	13	14	15	16	17	18	19
1	01-U	1	1	0	2	2	0	0	0	2	0	1	0	1	0	0	0	2
2	02-P	0	0	0	0	0	0	0	0	0	0	0	0	0	0	0	0	0
3	03-L	0	0	0	0	0	0	0	0	0	0	0	0	0	0	0	0	0
4	04-O	0	0	1	1	1	0	0	0	1	0	0	1	0	0	0	0	1
5	05-R	1	1	1	3	0	1	1	1	1	2	0	2	0	0	1	0	3
6	06-E	0	0	0	0	0	0	0	0	0	0	0	0	0	0	0	0	0
7	07-S	0	1	0	1	0	1	0	0	1	0	0	0	1	0	0	0	1
8	08-T	0	0	0	0	0	0	0	0	0	0	0	0	0	0	0	0	0
9	09-M	0	0	0	0	0	0	0	0	0	0	0	0	0	0	0	0	0
10	10-N	0	0	1	1	0	0	1	0	0	1	0	0	0	1	0	0	1
11	11-I	1	0	1	2	1	0	0	1	1	1	1	1	0	0	0	0	2
	<b>RAZEM</b>	<b>3</b>	<b>3</b>	<b>4</b>	<b>10</b>	<b>4</b>	<b>2</b>	<b>2</b>	<b>2</b>	<b>6</b>	<b>4</b>	<b>2</b>	<b>4</b>	<b>2</b>	<b>1</b>	<b>1</b>	<b>0</b>	<b>10</b>



## 4 Identyfikacja problemów i potrzeb społecznych w gminie Goszczanów.

### 4.1 Raport z badań ankietowych.

Jednym ze źródeł informacji o problemach i potrzebach gminy była ankieta przeprowadzona wśród społeczności. Na podstawie jej wyników oraz innych danych prowadzono dalej prace z zespołem liderów.

Celem ankietyzacji było poznanie opinii mieszkańców dotyczącej znajomości strategii rozwiązywania problemów społecznych oraz przedstawienie przez wybraną grupę opinii na temat problemów oraz możliwości ich rozwiązania dotyczących osób starszych, rodzin, dzieci i młodzieży. Ankieta prowadzona była w okresie od 01 maja 2008 do 30 czerwca 2008 roku.

Badania przeprowadzono wśród mieszkańców gminy Goszczanów, ankiety rozdane zostały podczas spotkania organizacyjnego z mieszkańcami, poprzez dostarczenie z prośbą o dalsze rozpowszechnienie do sołtysów poszczególnych wsi. Rozdano 250 ankiet, z czego powróciło 102 ankiety. Respondenci niechętnie wypełniali ankiety, najwięcej problemów stwarzały pytania otwarte gdzie trzeba było wyrazić własne opinie oraz zaproponować możliwości rozwiązania problemu. Zwrot wypełnionych kwestionariuszy przeciągał się w czasie, osoby po wypełnieniu ankiety niechętnie sami przynosili do wyznaczonego miejsca, ankiety powierzone sołtysom w małym stopniu zostały rozpowszechnione wśród mieszkańców, tym samym znaczna mniejszość powróciła.

Badaniem objęto 102 osoby w różnym wieku, mieszkańców gminy Goszczanów.

W badaniu brało udział 67 kobiet oraz 35 mężczyzn, charakterystyka dokonana została na podstawie danych uzyskanych z ankiety

#### Przedział wiekowy respondentów

Przedział wieku	Płeć		Razem
	Kobiety	Mężczyźni	
18-25	20	6	26
26-39	20	11	31
40-49	9	12	21
50-59	10	6	16
60 i więcej	1	1	2

W grupie wyróżnia się przedział wiekowy 26-39 lat stanowi ją 31 osób, najmniejsza grupa to przedział 60 i więcej.- 2 osoby,

### Wykształcenie ankietowanych

Poziom wykształcenia	Płeć		Razem
	Kobiety	Mężczyźni	
Podstawowe	5	3	8
Zawodowe	11	12	23
Średnie	23	17	40
Policealne	8	4	12
Wyższe	12	7	19

Jak wynika z powyższego zestawienia przeważającą część osób stanowią osoby z wykształceniem średnim /40 osób/ 23 osoby posiadają wykształcenie zawodowe, 19 osób wykształcenie wyższe, z wykształceniem policealnym było 12 osób i tylko 8 osób z wykształceniem podstawowym.

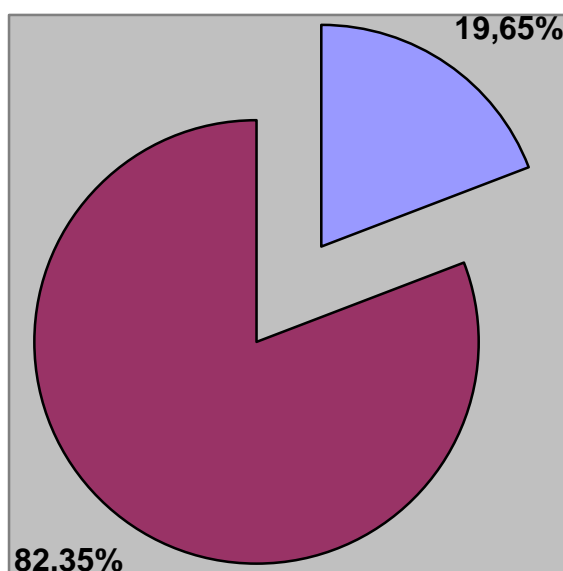
### Źródła utrzymania gospodarstwa domowego

Źródło utrzymania	Płeć		Razem
	Kobiety	Mężczyźni	
Praca na rachunek własny	12	7	19
Praca dorywcza	11	6	17
Praca najemna w sektorze prywatnym	3	5	8
Pozostaje na utrzymaniu członka rodziny	7	5	9
Praca najemna w sektorze publicznym	11	10	21
Świadczenie z GOPS	2	0	2
Praca we własnym gosp. rolnym	14	16	30
Zasiłek dla bezrobotnych	2	1	3
Emerytura/renta	2	3	5

Największą grupę stanowią osoby pracujące we własnym gospodarstwie rolnym / 30 osób/, wyróżniająca się grupa to również praca najemna w sektorze publicznym /21 osób/ oraz praca na rachunek własny /19 osób/ najmniej liczna grupa to osoby pobierające świadczenia z GOPS /2 osoby/ zasiłek dla bezrobotnych / 3 osoby/.

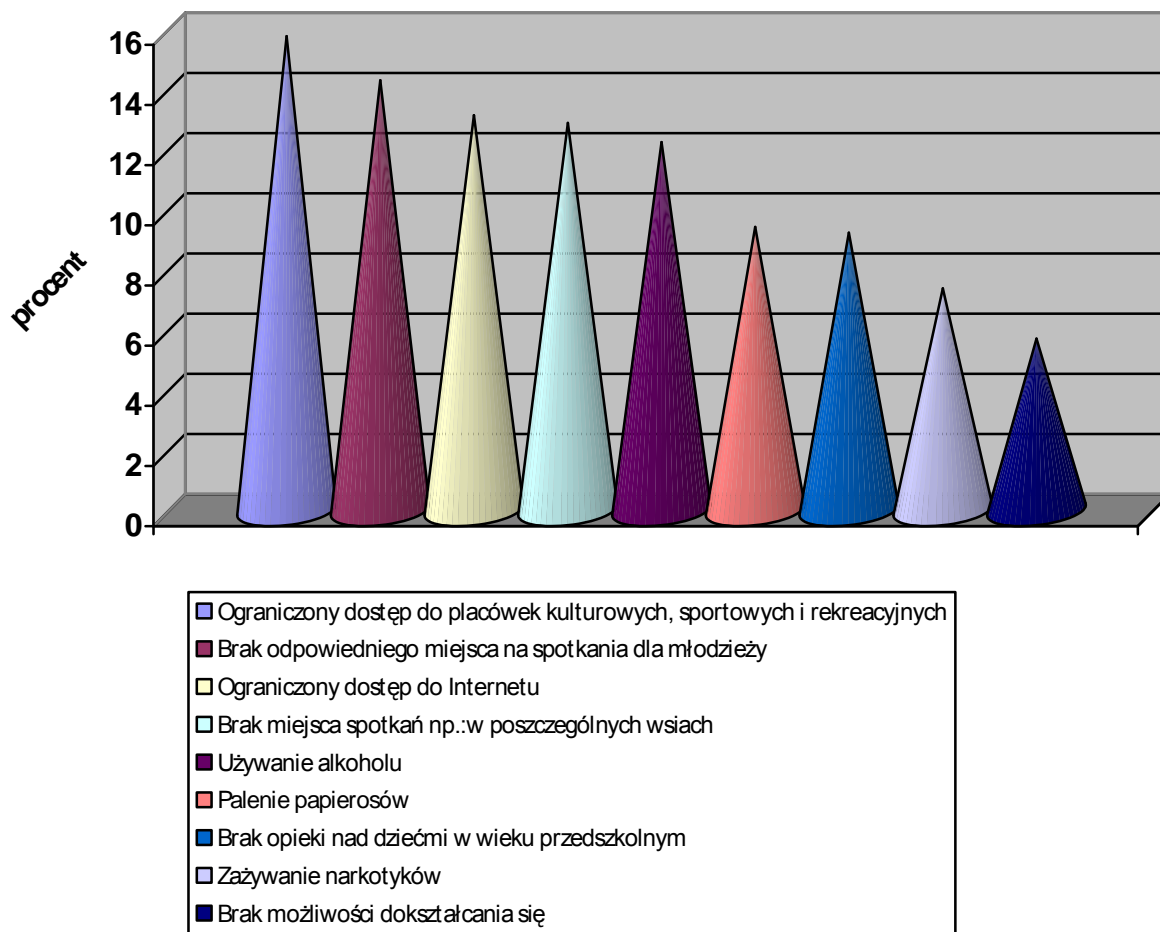
## Znajomość strategii rozwiązywania problemów społecznych

Znajomość strategii rozwiązywania problemów społecznych jest bardzo słaba pozytywną odpowiedź zaznaczyło 18 osób, co stanowi 19,65% całości osób ankietowanych, 84 osoby – 82,35 % ankietowanych nie zna założeń strategii.



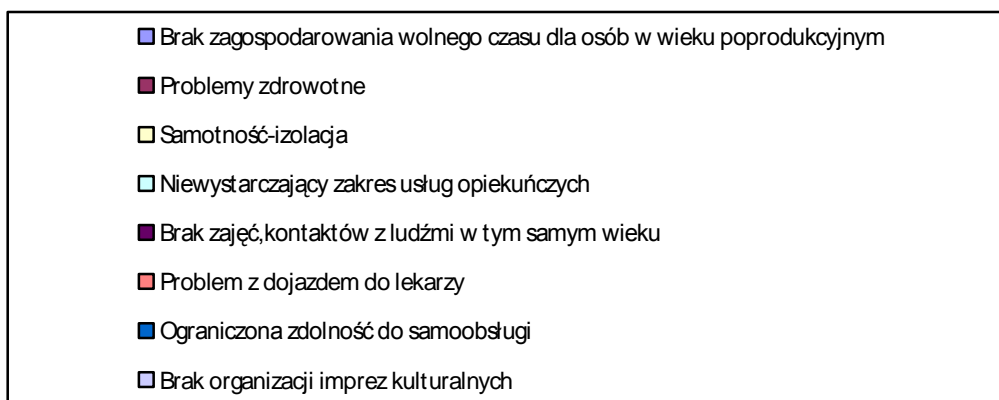
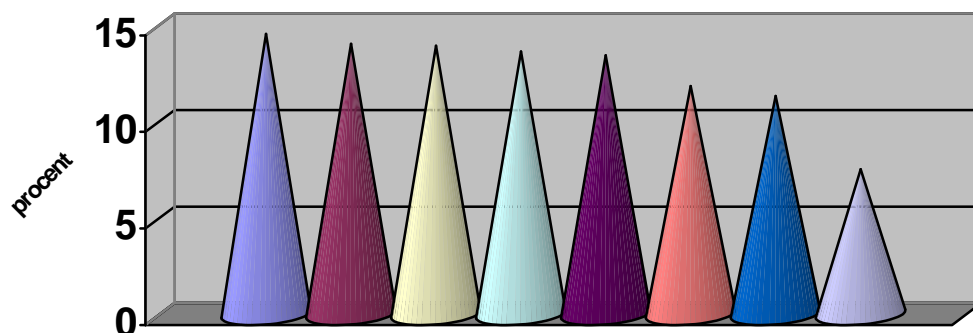
## Problemy społeczne wobec dzieci i młodzieży

Rodzaj problemu	Liczba odpowiedzi	Procent
Ograniczony dostęp do placówek kulturowych, sportowych i rekreacyjnych	246	15,76
Brak odpowiedniego miejsca na spotkania dla młodzieży	223	14,29
Ograniczony dostęp do internetu	205	13,13
Brak miejsca spotkań np.: w poszczególnych wsiach	201	12,87
Używanie alkoholu	191	12,24
Palenie papierosów	147	9,42
Brak opieki nad dziećmi w wieku przedszkolnym	144	9,22
Zażywanie narkotyków	115	7,37
Brak możliwości dokształcania się	89	5,70



### Problemy społeczne wobec osób starszych

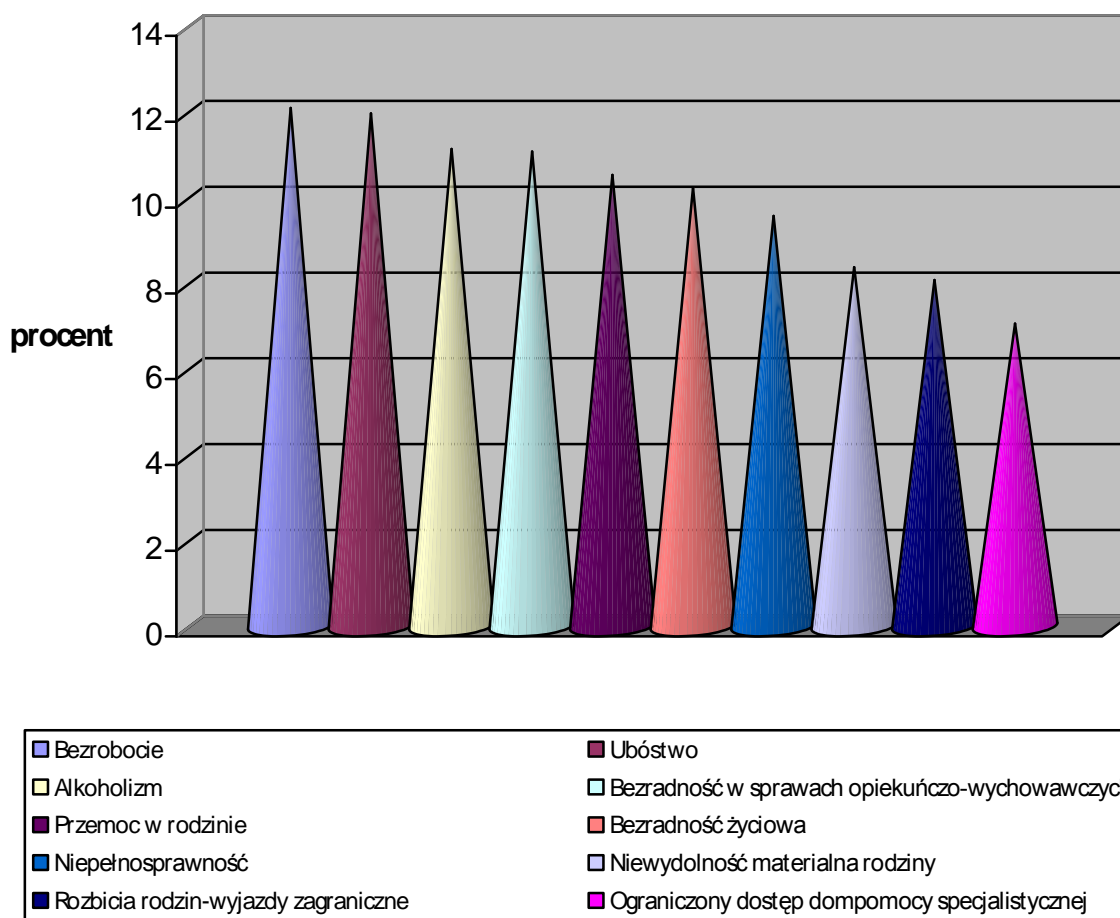
Rodzaj problemu	Liczba odpowiedzi	Procent
Brak zagospodarowania wolnego czasu dla osób w wieku poprodukcyjnym	198	14,50
Problemy zdrowotne	154	14,00
Samotność-izolacja	160	13,90
Niewystarczający zakres usług opiekuńczych	182	13,60
Brak zajęć, kontaktów z ludźmi w tym samym wieku	185	13,40
Problem z dojazdem do lekarzy	189	11,80
Ograniczona zdolność do samoobsługi	190	11,30
Brak organizacji imprez kulturalnych	198	7,50



Analizując dane zawarte w pierwszej części opisu ankiety zauważyć można, iż tylko dwie osoby w wieku powyżej 60 lat wypełniły ankietę, natomiast odpowiedzi na pytanie zawarte w ankiecie dotyczące problemów społecznych osób starszych jest znacznie więcej oznacza to, iż prawie każda osoba wypełniająca ankietę zauważa problemy osób starszych i widzi możliwości ich rozwiązania być może inaczej przedstawiałaby się sytuacja gdyby odpowiedzi udzielały osoby starsze, których te problemy dotyczą.

### Problemy społeczne wobec rodzin

Rodzaj problemu	Liczba odpowiedzi	Procent
Bezrobocie	202	12,08
Ubóstwo	200	11,95
Alkoholizm	186	11,12
Bezradność w sprawach opiekuńczo-wychowawczych	185	11,06
Przemoc w rodzinie	176	10,52
Bezradność życiowa	171	10,22
Niepełnosprawność	160	9,56
Niewydolność materialna rodziny	140	8,37
Rozbicia rodzin-wyjazdy zagraniczne	135	8,07
Ograniczony dostęp do pomocy specjalistycznej	118	7,05



### Tworzenie świetlic środowiskowych

Z przeprowadzonej ankiety wynika, że istnieje zapotrzebowanie na tworzenie świetlic środowiskowych na terenie Gminy, gdzie pozytywną odpowiedź dało 60 osób, co stanowi 59,82 % całej ankietowanej grupy, 12 osób, czyli 11,77 % nie widzi potrzeby tworzenia świetlic, znaczną grupę, bo 30 osób, czyli 29,41 % stanowią osoby niemające zdania, czyli najprawdopodobniej nie znają zakresu funkcjonowania takiej świetlicy. Osoby, które odpowiedziały twierdząco na w/wym pytanie, jako miejsca utworzenia świetlicy wskazały: sale OPS, budynki starych szkół, budynek Urzędu Gminy, placówki oświatowe.

### Świadczenie usług opiekuńczych

Zapotrzebowanie na usługi opiekuńcze na terenie Gminy Goszczanów jest znaczne 60 osób, czyli 58,82 % odpowiedziało twierdząco na zadane pytanie, najmniejsza liczba, bo zaledwie 5 osób, czyli 4,91 % zaznaczyła odpowiedź

negatywną, znaczną grupę stanowią również osoby, które jako odpowiedź podały „nie mam zdania” 37 osób, czyli 36,27 % wynika to z niewiedzy na temat osób starszych, warunków ich życia oraz możliwości samoobsługi. Osoby, które odpowiedziały twierdząco wskazały następujące instytucje, które powinny sprawować opiekę nad osobami starszymi: Gminny Ośrodek Pomocy Społecznej, odpowiednio przeszkolone osoby, odpowiednie placówki, wolontariusze, pomoc sąsiedzka, Urząd Gminy.

### **Propozycje działań na rzecz dzieci i młodzieży**

Odpowiedzią na problemy dzieci i młodzieży mogą być następujące rozwiązania, które mogłyby zaistnieć w gminie:

- ↵ Organizacja spotkań dla dzieci i młodzieży
- ↵ Kluby sportowe i rekreacyjne
- ↵ Organizacja czasu wolnego, basen
- ↵ Boiska do piłki nożnej
- ↵ Place zabaw
- ↵ Kawiarenki internetowe
- ↵ Cukiernie/lodziarnie/
- ↵ Pomoc dzieciom uzdolnionym
- ↵ Organizacja zajęć pozalekcyjnych
- ↵ Utworzenie nowych przedszkoli w gminie
- ↵ Festyny dla dzieci
- ↵ Kółka zainteresowań
- ↵ Wycieczki, kolonie
- ↵ Pogadanki w szkołach nt profilaktyki alkoholowej oraz zażywania narkotyków

### **Propozycje działań na rzecz osób starszych**

Odpowiedzią na problemy osób starszych mogą być następujące rozwiązania, które mogłyby zaistnieć w gminie:

- ↵ Opieka nad ludźmi starszymi
- ↵ Zatrudnienie lekarzy specjalistów
- ↵ Zwiększenie usług opiekuńczych
- ↵ Spotkania kulturalne dla osób starszych
- ↵ Kluby seniora

- ↵ Dom dla osób starszych i samotnych
- ↵ Bezpłatny dowóz do lekarzy
- ↵ Pomoc sąsiedzka
- ↵ Pomoc przy załatwianiu spraw urzędowych

### **Propozycje działań na rzecz rodzin**

Odpowiedzią na problemy rodzin mogą być następujące rozwiązania, które mogłyby zaistnieć w gminie:

- ↵ Wycieczki, festyny rodzinne
- ↵ Doradztwo zawodowe
- ↵ Zmniejszenie podatków
- ↵ Aktywizacja zawodowa
- ↵ Wsparcie finansowe dla najuboższych
- ↵ Zapewnienie mieszkań rodzinom bezdomnym, jeśli takowe istnieją
- ↵ Pomoc psychologiczna, pomoc prawna
- ↵ Stołówki dla ubogich
- ↵ Likwidacja bezrobocia
- ↵ Walka z alkoholizmem
- ↵ Współpraca z poradniami rodzinnymi
- ↵ Pomoc rzeczowa zamiast finansowej
- ↵ Prace porządkowe na terenie gminy

### **Dostępność do poradni specjalistycznych**

Z odpowiedzi na pytanie dotyczące dostępności do poradni specjalistycznych na terenie gminy wynika, że mieszkańcy nie są zadowoleni z dostępu do w/wym usług, negatywnie wypowiedziało się 41 osób, co stanowi 40,20 %, zadowolone było 32 osoby, czyli 31,37% porównywalnie osób, które nie mają zdania było, 29 czyli 28,43 %. Osoby, które odpowiedziały twierdząco na zadane pytanie wymieniły następujące potrzeby w zakresie poprawy ochrony zdrowia: brak stałej opieki specjalistów oraz bezpłatne badania lekarskie.

## Skuteczne działania mające wpływ na rozwiązywanie problemów alkoholowych, narkomanii i przemocy w rodzinie.

Działania	Liczba odpowiedzi	Procent
Organizowanie czasu wolnego dla dzieci i młodzieży	61	18,65
Szerzenie oświaty w tym zakresie/kształtowanie świadomości/ wśród dzieci, młodzieży i dorosłych	60	18,35
Współpraca z policją, organizacjami i instytucjami pomagającymi osobom uzależnionym	58	17,70
Zapewnienie w każdej szkole opieki psychologa i pedagoga	52	15,90
Organizowanie grup wsparcia dla osób uzależnionych	51	15,60
Udzielanie pomocy/w tym również prawnej/	45	13,80

### Organizacja kursów i szkoleń dla dorosłych

Zainteresowanie kursami i szkoleniami dla dorosłych jest znaczne 55,98% badanych, czyli 57 osób odpowiedziało twierdząco na pytanie „Czy powinny być prowadzone kursy i szkolenia dla bezrobotnych”, tylko 1 osoba nie widziała potrzeby takiej formy pomocy, natomiast znaczną grupę stanowiły osoby, które zaznaczyły odpowiedź „nie mam zdania” - 44 osoby tj. 43,14% można to rozumieć w ten sposób, że osoby wypełniające ankietę nie są zainteresowane kursami i szkoleniami natomiast inni, jeśli chcą mogą się dokształcać.

Osoby ankietowane wymieniły następujące formy działań:

- ☞ kółko języka angielskiego
- ☞ kółko informatyczne
- ☞ kursy zawodowe, przekwalifikowania
- ☞ kurs obsługi komputera
- ☞ kurs tańca
- ☞ kurs prawa jazdy i obsługi urządzeń
- ☞ szkolenia z zakresu wiedzy o unii europejskiej

## Angażowanie społeczności lokalnej do wspólnego rozwiązywania problemów

Z odpowiedzi na zadane pytanie „Czy jest Pan/Pani za prowadzeniem działań angażujących społeczność lokalną do wspólnego rozwiązywania problemów” wynika, iż przeważająca większość ankietowanych – nie ma zdania -55,88 tj. 57 osób wynika to z faktu, iż mieszkańcy nie wiedzą, co kryje się pod pojęciem „angażowania społeczności”, 10 osób, czyli 34,32 % nie widzi potrzeby współpracy ze społecznością, 35 osób, co stanowi 34,32% uważa, że należy współpracować z mieszkańcami przy rozwiązywaniu problemów.

### **Główne problemy do rozwiązania to:**

- ♦ **alkoholizm**
- ♦ **bezrobocie**
- ♦ **wykaszenie przydrożnych rowów**
- ♦ **ubóstwo**
- ♦ **niepełnosprawność**

## Podejmowanie działań w celu poprawy życia mieszkańców

Jakie działania należałoby podjąć w celu poprawy życia mieszkańców? Na to pytanie mieszkańcy odpowiadali:

<b>Działania</b>	<b>Liczba odpowiedzi</b>	<b>Procent</b>
Wzmocnienie pomocy niematerialnej /doradztwo, pomoc psychologiczna, prawna	50	28,57
Podejmowanie działań mających na celu zapobieganie wykluczeniu społecznemu osób starszych, niepełnosprawnych, bezdomnych oraz uzależnionych	45	25,71
Przeciwdziałanie społecznej bierności, kierowanie działań na aktywizację zawodową podopiecznych	43	24,57
Rozszerzenie współpracy z instytucjami i organizacjami pozarządowymi	37	21,15

## Pozytywne działania Gminy mające wpływ na rozwiązanie problemów społecznych

Mieszkańcy wskazali następujące działania wg hierarchii ważności mające pozytywny wpływ na rozwiązanie problemów społecznych:

Działania	Liczba odpowiedzi	Procent
zwiększenie ilości imprez kulturalnych i społecznych	340	20,64
organizowanie kursów i szkoleń dla osób poszukujących pracy	239	14,51
ściślejsza współpraca z sąsiadującymi gminami w zakresie polityki społecznej	238	14,45
pozyskiwanie środków unijnych na kwestie społeczne	221	13,42
wykorzystanie budynków gminy na nowe inwestycje społeczne	220	13,36
działanie na rzecz aktywizacji społeczności gminy/wsi	217	13,18
profilaktyka	172	10,44

## Cele, jakie gmina powinna sobie postawić, aby osiągnąć ład społeczny

Mieszkańcy wskazali następujące działania wg hierarchii ważności celów, jakie gmina powinna sobie postawić i co powinna osiągnąć w zakresie ładu społecznego.

Działania	Liczba odpowiedzi	Procent
Wzmocnienie oraz podniesienie sprawności działalności różnych instytucji w gminie	255	18,18
Tworzenie warunków ku temu, by „każdy brał swoje życie w swoje ręce”	251	17,89
Wielofunkcyjny i zrównoważony rozwój gospodarczy i społeczny	247	17,61
Poprawa warunków życia i funkcjonowania mieszkańców	238	16,96
Integracja społeczności lokalnej	207	14,75
Przeciwdziałanie wykluczeniu społecznemu	205	14,61

## 4.2 Problemy i potrzeby społeczne zidentyfikowane na warsztatach.

Uczestnicy warsztatów zidentyfikowali następujące dominujące problemy społeczne oraz ich przyczyny i skutki.

Problem	Przyczyny	Skutki
Brak kanalizacji	1. -Brak środków	<ul style="list-style-type: none"> <li>- Zanieczyszczenie środowiska</li> <li>- Utrudnienia dla mieszkańców</li> </ul>
Słabe połączenie komunikacyjne	1. Niekorzystne położenie geograficzne /wszędzie daleko/ <ul style="list-style-type: none"> <li>- daleko do powiatu</li> <li>- koniec woj. łódzkiego</li> <li>- daleko do dużych miast</li> </ul> 2. Zła nawierzchnia dróg	<ul style="list-style-type: none"> <li>- Utrudniony dostęp do dóbr i usług</li> <li>- Bezrobocie</li> <li>- Izolacja</li> <li>- Brak dostępu do specjalistycznych placówek ochrony zdrowia</li> <li>- Brak dostępu do placówek oświatowych</li> </ul>
Brak zaplecza lokalowego dla młodzieży	1. Brak środków finansowych 2. Brak lokalu 3. Nie w pełni wykorzystane placówki kulturalne	<ul style="list-style-type: none"> <li>- Patologie wśród młodzieży</li> <li>- Nuda, głupie pomysły</li> <li>- Migracja do miast</li> <li>- Brak zagospodarowania czasu wolnego dla dzieci i młodzieży</li> </ul>
Mała ilość sal gimnastycznych	1. Brak środków finansowych 2. Brak miejsca-terenu w posiadaniu gmin	<ul style="list-style-type: none"> <li>- Brak zagospodarowania czasu wolnego dla dzieci</li> <li>- Problemy zdrowotne dzieci i młodzieży /wady postawy/</li> <li>- Jedyna dyscyplina sportowa - piłka nożna</li> </ul>
Brak placu zabaw	1. Brak środków finansowych 2. Brak gruntów	<ul style="list-style-type: none"> <li>- Brak zagospodarowania czasu wolnego dla dzieci</li> <li>- Brak miejsca do zabaw i spotkań dla matek z dziećmi</li> </ul>
Brak segregacji odpadów i recyklingu	1. Słaba świadomość 2. Brak warunków do odbioru odpadów	<ul style="list-style-type: none"> <li>- Zanieczyszczenie środowiska</li> </ul>
Emigracja młodych	1. Edukacja 2. Praca zawodowa 3. Małe możliwości pozyskiwania lepszej posady 4. Brak możliwości awansu społecznego	<ul style="list-style-type: none"> <li>- Starzenie się społeczeństwa</li> <li>- Wyludnienie</li> </ul>

<b>Problem</b>	<b>Przyczyny</b>	<b>Skutki</b>
Problem alkoholowy	<ol style="list-style-type: none"> <li>1. Brak pracy i zagospodarowania czasu wolnego</li> <li>2. Niski poziom edukacji</li> <li>3. Słaba adaptacja do</li> <li>4. Szybkiego tempa życiowego i przystosowania się do nowych warunków życia</li> </ol>	<ul style="list-style-type: none"> <li>– Problemy rodzinne</li> <li>– Zagrożenie finansowe</li> <li>– Problemy zdrowotne</li> </ul>
Znieczulica, zawiść ludzka	<ol style="list-style-type: none"> <li>1. Zróżnicowanie dochodów</li> <li>2. Standard życia</li> <li>3. Obojętność na los innych</li> <li>4. Lęk przed odpowiedzialnością za drugiego człowieka</li> </ol>	<ul style="list-style-type: none"> <li>– Brak dobrych relacji i więzi międzyludzkich</li> </ul>
Słaba integracja osób starszych i niepełnosprawnych	<ol style="list-style-type: none"> <li>1. Brak tradycji organizowania się</li> <li>2. Brak lidera</li> <li>3. Brak zaplecza lokalowego</li> <li>4. Bariery architektoniczne</li> <li>5. Małe zaangażowanie osób zainteresowanych</li> </ol>	<ul style="list-style-type: none"> <li>– Pozostawienie ludzi samych sobie</li> <li>– Samotność</li> <li>– Odrzucenie społeczne</li> </ul>
Bezrobocie	<ol style="list-style-type: none"> <li>1. Brak odpowiednich miejsc pracy</li> <li>2. Brak odpowiednich kwalifikacji</li> <li>3. Brak możliwości dojazdu do pracy</li> </ol>	<ul style="list-style-type: none"> <li>– Niezaspokojone potrzeby materialne</li> <li>– Zubożenie społeczeństwa</li> <li>– Podatność, popadanie w nałogi</li> </ul>
Brak organizacji pozarządowych	<ol style="list-style-type: none"> <li>1. Brak motywacji i inwencji twórczej</li> <li>2. Brak czasu</li> <li>3. Brak bazy lokalowej</li> <li>4. Brak liderów</li> </ol>	<ul style="list-style-type: none"> <li>– Słaba integracja społeczności</li> <li>– Bierność życia społecznego /nic się nie dzieje</li> </ul>
Niski poziom wykształcenia mieszkańców	<ol style="list-style-type: none"> <li>1. Brak środków finansowych</li> <li>2. Duża odległość do ośrodków kształcenia</li> </ol>	<ul style="list-style-type: none"> <li>– Niski poziom świadomości społecznej</li> <li>– Trudności w znalezieniu pracy</li> </ul>
Brak dostępu do specjalistycznej opieki zdrowotnej	<ol style="list-style-type: none"> <li>1. Brak specjalistów w Ośrodku Zdrowia</li> <li>2. Brak środków finansowych</li> </ol>	<ul style="list-style-type: none"> <li>– Utrata zdrowia</li> <li>– Wady postawy u dzieci, wady wzroku, zły stan uzębienia</li> </ul>

## OBSZARY STRATEGICZNE

- ☞ Atrakcyjne, dobrze płatne miejsca pracy dla wszystkich.
- ☞ Praca dla wszystkich zgodnie z zainteresowaniami.
- ☞ Społeczeństwo zaangażowane w rozwój gminy.
- ☞ Wystarczająca i sprawna opieka zdrowotna.
- ☞ Organizacja czasu wolnego, miejsca rekreacyjne dla dzieci, młodzieży, dorosłych.
- ☞ Różnorodne i atrakcyjne miejsca wypoczynku.
- ☞ Szeroki wachlarz miejsc wypoczynku i spędzania wolnego czasu.
- ☞ Bezpieczeństwo (każdy mieszkaniec czuje się bezpieczny, bezpieczna gmina, dobre drogi).
- ☞ Gmina atrakcyjna turystycznie, agroturystyka, ścieżki i szlaki rowerowe.
- ☞ Spokojna starość, tworzenie Domów Pomocy Społecznej.
- ☞ Szczęśliwe dzieciństwo (bajkoland, rozrywki dla dzieci, place zabaw).
- ☞ Społeczeństwo wykształcone (rozwój szkolnictwa średniego i wyższego, filie szkół ponadgimnazjalnych).
- ☞ Lepszy dostęp do kultury, kino, teatr, kawiarnie, rozrywka, zabytki.
- ☞ Pozyskiwanie środków unijnych.
- ☞ Świetlice socjoterapeutyczne.
- ☞ Ośrodki interwencji, placówki dla osób niepełnosprawnych.
- ☞ Uzdrowisko „na błotach”.
- ☞ Edukacja ekologiczna.
- ☞ Rozwój formalnych i nieformalnych grup społecznych.

### **4.3 Kapitał społeczny gminy.**

#### **4.3.1. Inwentaryzacja mocnych i słabych stron gminy. Analiza SWOT.**

Wszystkie czynniki, zjawiska i procesy wpływające na skalę oraz tempo rozwoju społeczno – gospodarczego danej jednostki samorządowej można podzielić na zewnętrzne (zmiany zachodzące w otoczeniu) i wewnętrzne. Klasycznym narzędziem stosowanym od wielu lat w analizie strategicznej jest zestawienie mocnych i słabych stron analizowanego podmiotu oraz określenie jego szans i zagrożeń rozwojowych w tzw. analizie SWOT. Nazwa SWOT pochodzi z języka angielskiego i oznacza: S – Strengths (silne strony), W – Weaknesses (słabości, czyli słabe strony), O – Opportunities (możliwości, szanse), T – Threats (zagrożenia). Przyjęta metoda pozwala na zebranie i uszeregowanie (usystematyzowanie) informacji o potencjale rozwojowym gminy oraz o dostrzeganych barierach. Jednocześnie, zwraca uwagę na pojawiające się zewnętrzne szanse i zagrożenia.

W opracowaniu skoncentrowano się na ocenie wewnętrznych zasobów gminy, atutów i problemów, a także relacji między tymi elementami. Gmina nie jest samoistnym tworem, lecz funkcjonuje w określonym otoczeniu, które tworzą inne jednostki samorządowe, administracja rządowa i służby administracji specjalnych oraz ich wzajemne powiązania o charakterze społecznym, ekonomicznym, organizacyjnym czy środowiskowym. Uwarunkowania zewnętrzne, które pozostają niezależne od decyzji władz lokalnych, w istotny sposób determinują rozwój danej społeczności, a wpływ ten może być pozytywny lub negatywny. Władze gminy mogą jedynie monitorować zmiany zachodzące w jej otoczeniu, co pozwoli na identyfikację istniejących oraz przyszłych szans i zagrożeń rozwoju i zminimalizuje wpływ ewentualnych, negatywnych skutków. Znajomość uwarunkowań gminy umożliwia podjęcie działań sprzyjających rozwojowi potencjału lokalnego i wykorzystaniu nadarzających się okazji.

Analizie poddano priorytetowe obszary funkcjonowania gminy, a mianowicie: gospodarkę, przestrzeń, środowisko i społeczność.

## OGÓLNA ANALIZA SWOT GMINY GOSZCZANÓW

MOCNE STRONY	SŁABE STRONY
<ul style="list-style-type: none"> <li>☞ dobrze rozwinięta sieć szkół</li> <li>☞ prężnie działające stowarzyszenia i organizacje</li> <li>☞ - Ochotnicza Straż Pożarna</li> <li>☞ - Koło Gospodyń Wiejskich</li> <li>☞ - Gminny Ośrodek Kultury</li> <li>☞ - Gminna Biblioteka Publiczna</li> <li>☞ - Związek Emerytów i Rencistów</li> <li>☞ - Kółka łowieckie</li> <li>☞ - Koło pszczelarskie</li> <li>☞ czyste zadbane środowisko</li> <li>☞ zdrowa żywność</li> <li>☞ miejscowe zabytki</li> <li>☞ turystyka - bliskość zbiornika Jeziorsko</li> <li>☞ błota lipickie</li> <li>☞ wykształcona kadra pedagogiczna</li> <li>☞ dobra współpraca z władzami gminy, radnymi, sołtysami</li> <li>☞ zainteresowanie i dążenie do podwyższania wykształcenia</li> <li>☞ pracowitość</li> </ul>	<ul style="list-style-type: none"> <li>☞ bezrobocie</li> <li>☞ brak organizacji pozarządowych</li> <li>☞ słabe połączenie komunikacyjne z powiatem</li> <li>☞ niski poziom wykształcenia mieszkańców</li> <li>☞ brak dostępu do specjalistycznej opieki zdrowotnej</li> <li>☞ brak segregacji odpadów</li> <li>☞ brak recyklingu</li> <li>☞ brak kanalizacji</li> <li>☞ brak zaplecza lokalnego dla młodzieży</li> <li>☞ mała ilość sal gimnastycznych</li> <li>☞ brak placu zabaw dla dzieci</li> <li>☞ emigracja młodych ludzi w poszukiwaniu pracy</li> <li>☞ zły stan dróg</li> <li>☞ mała liczba obiektów sportowych/boiska sportowe, zaplecze/</li> <li>☞ problem alkoholowy</li> <li>☞ znieczulica ludzka, zawiść</li> <li>☞ brak integracji osób starszych, niepełnosprawnych.</li> </ul>
SZANSE	ZAGROŻENIA
<ul style="list-style-type: none"> <li>☞ większe zintegrowanie środowiska</li> <li>☞ zapewnienie dostępu do edukacji przedszkolnej wszystkim dzieciom</li> <li>☞ wykorzystanie zaplecza gminy</li> <li>☞ zapewnienie opieki zdrowotnej</li> <li>☞ zorganizowanie czasu wolnego</li> <li>☞ ochrona dziedzictwa i kultury regionu</li> <li>☞ możliwości rozwoju gospodarczego poprzez dobrą komunikację</li> <li>☞ rozwój agroturystyki poprzez wykorzystanie zasobów naturalnych</li> <li>☞ uproszczenie procedur organizacyjnych</li> <li>☞ wyrównanie szans edukacyjnych dzieci miejskich i wiejskich poprzez rozbudowę baz lokalnych szkół/sale gimnastyczne, basen, boiska</li> <li>☞ nowe miejsca pracy</li> <li>☞ doradztwo zawodowe</li> <li>☞ rozwinięcie wachlarza usług medycznych</li> </ul>	<ul style="list-style-type: none"> <li>☞ wyludnienie</li> <li>☞ globalizacja gospodarstw rolniczych</li> <li>☞ problem narkomanii i innych używek wśród młodzieży</li> <li>☞ zanikanie tradycji i obrzędów lokalnych</li> <li>☞ niedobór wody</li> <li>☞ zagrożenia mafijne</li> <li>☞ małe pozyskiwanie środków unijnych</li> <li>☞ zwiększająca się liczba osób przebywających stale „pod sklepem”</li> <li>☞ uzależnienie od komputera, tv, komórek.</li> </ul>

#### 4.3.2. Zasoby społeczne gminy.

Nazwa	Rola i zadania	Możliwość rozwoju działań na rzecz społeczeństwa
Publiczne Przedszkole w Goszczanowie	Pełnienie funkcji opiekuńczo-dydaktyczno wychowawczej	<ul style="list-style-type: none"> <li>↺ organizowanie uroczystości integrujących społeczność lokalną</li> <li>↺ zapewnienie opieki wszystkim chętnym dzieciom z terenu gminy poprzez wydłużenie godzin pracy</li> </ul>
Szkoły Podstawowe i gimnazja	Funkcja dydaktyczna, opiekuńcza i wychowawcza	<ul style="list-style-type: none"> <li>↺ udostępnienie bazy/sale, świetlice/społeczności lokalnej</li> <li>↺ organizacja zajęć pozalekcyjnych dla młodzieży</li> <li>↺ rozwój kultury fizycznej</li> <li>↺ reaktywacja harcerska</li> </ul>
Gminny Ośrodek Kultury	<ul style="list-style-type: none"> <li>↺ Ochrona dziedzictwa narodowego</li> <li>↺ Upowszechnianie kultury</li> <li>↺ Edukacja artystyczna dzieci i młodzieży</li> <li>↺ Integrowanie społeczeństwa poprzez udział w imprezach</li> </ul>	<ul style="list-style-type: none"> <li>↺ Budowanie bazy lokalowej</li> <li>↺ Tworzenie grup artystycznych rozwijających zainteresowania młodzieży, dzieci</li> <li>↺ Dostosowanie godzin pracy dla potrzeb społeczeństwa</li> </ul>
Gminna Biblioteka Publiczna	<ul style="list-style-type: none"> <li>↺ Gromadzenie i udostępnianie księgozbioru</li> <li>↺ Upowszechnianie kultury poprzez imprezy kulturalno-oświatowe</li> </ul>	<ul style="list-style-type: none"> <li>↺ Budowanie bazy lokalowej</li> <li>↺ Dostosowanie godzin pracy dla potrzeb społeczeństwa</li> <li>↺ Wzbogacenie księgozbioru o nowe woluminy</li> </ul>
Ochotnicza straż Pożarna	Ochrona przeciwpożarowa, ratownictwo drogowe	<ul style="list-style-type: none"> <li>↺ Wykorzystanie specjalistycznej wiedzy w celach edukacyjnych</li> <li>↺ Tworzenie drużyny młodzieżowej</li> <li>↺ Zwiększenie wykorzystania bazy lokalowej</li> <li>↺ Promocja bezpiecznych zachowań</li> <li>↺ Kultywowanie tradycji strażackich</li> </ul>
Związek Emerytów i Rencistów	Reprezentowanie środowiska	<ul style="list-style-type: none"> <li>↺ Organizowanie czasu wolnego</li> <li>↺ Rozwój zainteresowań członków stowarzyszenia</li> <li>↺ Wykorzystanie doświadczenia dla rozwoju społeczeństwa</li> <li>↺ Kultywacja tradycji</li> </ul>
Gminny Klub Sportowy	Krzewienie kultury fizycznej	<ul style="list-style-type: none"> <li>↺ Tworzenie nowych sekcji sportowych</li> <li>↺ Rozbudowa i modernizacji bazy lokalowej</li> <li>↺ Organizacja zawodów sportowych</li> <li>↺ Profilaktyka zdrowotna</li> </ul>

Nazwa	Rola i zadania	Możliwość rozwoju działań na rzecz społeczeństwa
Niepubliczny Zakład Opieki Zdrowotnej	Dbłość o zdrowie mieszkańców	↪ Zatrudnianie specjalistów
Policja	Dbłość o bezpieczeństwo mieszkańców	
Koło Gospodyń Wiejskich	↪ Podtrzymywanie kultury, tradycji wiejskich ↪ Udział i pomoc w organizacji imprez kulturalnych	↪ Organizacja zajęć, warsztatów, wystaw itp.
Komisje charytatywne przy 2 Kościołach	↪ Pomoc osobom ubogim ↪ Zbiórka funduszy ↪ Rozdawnictwo żywności z Caritas	↪ Pozyskiwanie darów z innych dodatkowych źródeł ↪ Rozszerzenie współpracy z innymi fundacjami ↪ Organizacja imprez połączona z pozyskiwaniem funduszy na cele charytatywne
Orkiestra Dęta HELIKON Grupy taneczne, chór kościelny, zespół „znad Swędnia”, kapela ludowa, młodzieżowy zespół artystyczny	↪ Udział w imprezach kulturalnych ↪ Udział w uroczystościach kościelnych ↪ Reprezentacja gminy w regionie	↪ Udział w imprezach kulturalnych ↪ Udział w uroczystościach kościelnych ↪ Reprezentacja gminy w regionie
Radni, sołtysi, rady sołeckie	↪ Współpraca z Urzędem Gminy ↪ Dbanie o interesy swojej wsi ↪ Służenie społeczeństwu, jako łącznik między gminą a mieszkańcami	↪ Współpraca z Urzędem Gminy ↪ Dbanie o interesy swojej wsi
Twórcy ludowi	↪ Popularyzacja kultury ludowej i folkloru	↪ Edukacja społeczeństwa ↪ Udział w uroczystościach i prezentacja swojego dorobku

1. Rozwinięta sieć szkół

2. Działające stowarzyszenia i organizacje

- Ochotnicza Straż Pożarna
- Koło Gospodyń Wiejskich
- Gminny Ośrodek Kultury
- Gminna Biblioteka Publiczna
- Związek Emerytów i Rencistów
- Kółka łowieckie, pszczelarskie,
- Zespoły artystyczne/orkiestra, chór, zespół taneczny/

3. Czyste środowisko
4. Zdrowa żywność
5. Zabytki
6. Turystyka
7. Wykształcona kadra pedagogiczna
8. Dobra współpraca z władzami gminy/radnymi, sołtysami/
9. Zainteresowanie i dążenie do podwyższenia wykształcenia

**4.3.3. Określenie poziomu integracji społecznej oraz pożądanego stanu w tym zakresie.**

Uczestnicy spotkań warsztatów ocenili poziom integracji na  $\frac{3}{4}$

<b>Czynniki sprzyjające integracji</b>	<b>Korzyści z integracji</b>
☞ zdarzenia losowe	☞ zdarzenia losowe
☞ możliwość pozyskania środków	☞ możliwość pozyskania środków
☞ wspólne problemy	☞ wspólne problemy
☞ wspólne cele	☞ wspólne cele
☞ lider przedsięwzięcia	☞ lider przedsięwzięcia
☞ realność założonych celów	☞ realność założonych celów
☞ mały sukces na początku działań	☞ mały sukces na początku działań
☞ warsztaty integracyjne	☞ warsztaty integracyjne
☞ otwartość i zaufanie wśród ludzi	☞ otwartość i zaufanie wśród ludzi

## **5 Kierunki rozwoju gminy Goszczanów.**

### **5.1 Strategiczne kierunki rozwoju gminy.**

Działalność władz samorządu gminnego powinna być zdeterminowana zasadami celowości i gospodarności. Formułowanie celów jest odpowiedzią na potrzeby mieszkańców, koniecznością zaspokojenia tych potrzeb oraz tworzenia optymalnych warunków dla harmonijnego rozwoju, z uwzględnieniem hierarchii tych celów i pilności ich realizacji. Dlatego też formułuje się cele możliwe do zrealizowania, a na ich podstawie wyznacza zadania. Zaniechanie realizacji poszczególnych zadań może w konsekwencji doprowadzić do osłabienia tempa rozwoju gminy. Głównym warunkiem urzeczywistnienia sformułowanych celów jest przygotowanie planu działania, czyli określenie konkretnych zadań, a także zaangażowanie samorządu terytorialnego oraz innych struktur organizacyjnych w realizację zadań służących rozwojowi. Ponadto, należy określić ramy czasowe oraz osoby odpowiedzialne za wykonanie poszczególnych zadań. Problemem pozostaje nadal niewystarczająca ilość środków finansowych, co prowadzi jedynie do realizowania celów priorytetowych o znaczeniu strategicznym. Analiza celów polega, zatem na opisanu przyszłej sytuacji, która zaistnieje, gdy zostaną rozwiązane najważniejsze zidentyfikowane problemy w gminie, przy uwzględnieniu lokalnych zasobów i możliwości ich wykorzystania. Analiza ta prowadzi do określenia stanu, jaki się chce osiągnąć.

**Cele strategiczne dla rozwoju gminy Goszczanów zostały wyznaczone z uwzględnieniem następujących dokumentów:**

#### **I. Wojewódzka Strategia w zakresie Polityki Społecznej na lata 2007-2020.**

Na podstawie wyznaczonych priorytetów polityki społecznej województwa łódzkiego oraz misji przyjmuje się następujące cele strategiczne:

##### ***I. Wdrażanie aktywnej polityki społecznej***

Cele operacyjne:

- 1) zwiększenie wiedzy dotyczącej problemów społecznych
- 2) stymulowanie i wspomaganie lokalnych inicjatyw
- 3) zwiększenie dostępności do kształcenia i szkoleń dla służb, prowadzenie i wspieranie innowacyjnych rozwiązań
- 4) rozwój sektora pozarządowego

## **II. Systemowa pomoc osobom i rodzinom**

Cele operacyjne:

- 1) rozwój usług socjalnych
- 2) wzmacnianie rozwiązań służących harmonijnemu funkcjonowaniu rodzin
- 3) wyrównywanie szans dzieci i młodzieży.
- 4) rozwój usług socjalnych dla osób niepełnosprawnych i starszych.
- 5) rozwój infrastruktury pomocy społecznej.

## **III. Tworzenie warunków sprzyjających uczestnictwu w życiu społecznym osób wykluczonych lub zagrożonych wykluczeniem społecznym**

Cele operacyjne:

- 1) wsparcie osób bezrobotnych i poszukujących pracy
- 2) rozwój wolontariatu i społecznej inicjatywności
- 3) propagowanie aktywnych metod wychodzenia z wykluczenia
- 4) zapobieganie sytuacjom kryzysowym związanych z wykluczeniem

## **IV. Zapobieganie i przeciwdziałanie problemom uzależnień**

Cele operacyjne:

- 1) zwiększenie poziomu świadomości społeczeństwa na temat zagrożeń społecznych związanych z używaniem substancji psychoaktywnych
- 2) zwiększenie dostępności świadczeń w zakresie leczenia, rehabilitacji i ograniczenia szkód zdrowotnych osób uzależnionych
- 3) rozwój systemu przeciwdziałania przemocy w rodzinie
- 4) monitorowanie stanu problemów uzależnień w województwie

## **V. Zwiększenie samodzielnego funkcjonowania osób niepełnosprawnych**

Cele operacyjne:

- 1) zwiększenie dostępności do edukacji
- 2) zwiększenie dostępności do rehabilitacji leczniczej, społecznej
- 3) wyrównywanie szans w zatrudnieniu
- 4) uczestnictwo w życiu kulturalnym i promowanie aktywnego stylu życia

## ***VI. Propagowanie aktywnego trybu życia i wsparcie osób w wieku poprodukcyjnym***

Cele operacyjne:

- 1) zwiększenie oddziaływania instytucji zajmujących się osobami starszymi
- 2) promocja aktywnych form spędzania czasu przez osoby starsze
- 3) zmniejszenie poczucia izolacji
- 4) upowszechnianie działań instytucji zajmujących się osobami starszymi

## **II. Strategia Integracji i Rozwiązywania Problemów Społecznych miasta Sieradz na lata 2006-2013- której głównymi celami strategicznymi są:**

### ***1. Budowa zintegrowanego systemu wsparcia zapobiegającego kryzysom w rodzinie oraz wzmacniającego pozycję dziecka***

Cele operacyjne:

- ♦ wzmacnianie pozycji rodziny i dziecka w środowisku lokalnym.
- ♦ pomoc w likwidacji przyczyn dysfunkcji oraz wspieranie i usprawnianie systemu wsparcia dla rodziny: psychologicznego, prawnego, socjalnego.
- ♦ zapewnienie dzieciom i młodzieży odpowiednich warunków do życia i rozwoju zgodnie z ich potrzebami i przysługującymi im prawami.
- ♦ współpraca z instytucjami i organizacjami zajmującymi się opieką i pomocą rodzinie.

### ***2. Aktywizacja grup zagrożonych wykluczeniem społecznym***

Cele operacyjne:

- ♦ redukcja zjawiska ubóstwa i wykluczenia społecznego oraz bezdomności.
- ♦ tworzenie systemu wsparcia dla osób bezrobotnych w celu ich aktywizowania.
- ♦ budowa zintegrowanego systemu rozwiązywania problemów uzależnień.

### ***3. Zintegrowany system wsparcia i aktywizacji osób niepełnosprawnych***

Cele operacyjne:

- ♦ podnoszenie świadomości społecznej na temat osób niepełnosprawnych oraz ich praw i uprawnień.

- ♦ zwiększonego dostępu osób niepełnosprawnych do opieki medycznej, rehabilitacji i opieki.
- ♦ integracja osób niepełnosprawnych ze środowiskiem

#### **4. System wsparcia seniorów**

Cele operacyjne:

- ♦ poszerzenie i poprawa świadczonych usług.
- ♦ przeciwdziałanie izolacji i wykluczeniu społecznemu ludzi starych.

#### **5. Partnerstwo na rzecz rozwoju współpracy z organizacjami pozarządowymi**

Cele operacyjne:

- ♦ profesjonalizacja służb społecznych, jako czynnika integracji lokalnej.
- ♦ wspieranie instytucji społeczeństwa obywatelskiego.

### **III. Aktualizacja Strategii Rozwoju Powiatu Sieradzkiego na lata 2007-2013.**

Główne cele strategiczne to:

#### *1. Trwały i zrównoważony rozwój obszarów wiejskich*

Cele szczegółowe

- ♦ poprawa konkurencyjności gospodarstw rolnych oraz sektora rolnego i leśnego,
- ♦ poprawa, jakości rolniczej przestrzeni produkcyjnej poprzez rozwój pozarolniczej
- ♦ przedsiębiorczości, usługowej turystycznej (agroturystyka), przetwórstwa rolnospożywczego,
- ♦ podnoszenie poziomu wykształcenia i kwalifikacji rolników,
- ♦ tworzenie warunków do wielofunkcyjnego rozwoju obszarów wiejskich,
- ♦ zwiększenie miejsc pracy i zwiększenie różnorodności gospodarczej obszarów wiejskich,
- ♦ zwiększenie lesistości w powiecie,
- ♦ poprawa regulacji stosunków wodnych,
- ♦ wspieranie tworzenia grup producentów rolnych,
- ♦ wspieranie rozwoju partnerstwa lokalnego (Lokalnych Grup Działania), które powinno wzmocnić potencjał społeczny na wsi,

poprawić samoorganizację i zarządzanie na poziomie lokalnym oraz realizować strategię rozwoju obszarów wiejskich.

- ♦ poprawa, jakości życia na obszarach wiejskich.

## *II. Tworzenie warunków dla rozwoju i poprawy efektywności, innowacyjności i konkurencyjności przedsiębiorstw*

### *Cele szczegółowe*

- ♦ wspomaganie rozwoju przedsiębiorczości, zwłaszcza małej i średniej,
- ♦ współpraca z instytucjami wspomagającymi rozwój gospodarczy,
- ♦ zapewnienie dostępu do kapitału, zwłaszcza małym i średnim przedsiębiorstwom,
- ♦ wspieranie współpracy i integracji przedsiębiorstw,
- ♦ kształtowanie proekologicznych wzorców produkcji,
- ♦ tworzenie warunków do kształcenia kadry menadżerskiej i zmiany kwalifikacji
- ♦ zatrudnionych pracowników.

## *III. Podniesienie ogólnego poziomu zatrudnialności i mobilności zawodowej mieszkańców powiatu*

### *Cele szczegółowe*

- ♦ zwiększenie zatrudnienia i wspieranie tworzenia nowych miejsc pracy
- ♦ rozwijanie aktywnych form rynku pracy
- ♦ zwiększenie zasięgu oddziaływania Aktywnej Polityki Rynku Pracy
- ♦ zwiększenie poziomu zatrudnienia wśród osób starszych
- ♦ poprawa dostępu do rynku pracy osób zagrożonych wykluczeniem społecznym

## *IV. Rozwój i poprawa funkcjonowania infrastruktury technicznej i informatycznej w powiecie*

### *Cele szczegółowe*

- ♦ zwiększenie dostępności zewnętrznej i wewnętrznej powiatu poprzez rozwój infrastruktury komunikacyjnej i transportowej i dostosowanie jej do potrzeb wynikających z obciążenia ruchem tranzytowym i lokalnym,

- ♦ zapewnienie dostawy i dostępu do wody pitnej o wysokiej, jakości w ilościach zabezpieczających potrzeby mieszkańców i gospodarki oraz rozwój jednostek osadniczych,
- ♦ zapewnienie dostawy energii elektrycznej w ilościach zapewniających istniejące zapotrzebowane i zabezpieczających rozwój powiatu,
- ♦ wspieranie rozwoju gazownictwa przewodowego,
- ♦ rozwój i modernizacja infrastruktury telekomunikacyjnej i teleinformatycznej.

#### *V. Rozwój infrastruktury społecznej i poprawa, jakości życia*

##### Cele szczegółowe

- ♦ upowszechnianie edukacji przedszkolnej,
- ♦ podniesienie poziomu wykształcenia mieszkańców i doskonalenie systemu kształcenia w powiecie, zwłaszcza zawodowego,
- ♦ wdrażanie aktywnej polityki społecznej, wsparcie rodzin i ograniczanie wykluczenia społecznego,
- ♦ podniesienie stanu zdrowotności mieszkańców powiatu,
- ♦ wzrost uczestnictwa w kulturze, zachowanie dziedzictwa kulturowego i aktywna ochrona zabytków,
- ♦ wzrost znaczenia sportu i rekreacji,
- ♦ zmniejszenie zagrożenia przestępczością i poprawa bezpieczeństwa publicznego oraz zwalczanie patologii społecznej.

#### *VI. Poprawa stanu i ochrona środowiska przyrodniczego*

##### Cele szczegółowe

- ♦ osiągnięcie dobrego stanu wód i zwiększenie zasobów wodnych,
- ♦ ograniczenie emisji zanieczyszczeń do atmosfery,
- ♦ unowocześnienie systemu gospodarki odpadami,
- ♦ rozwój i wzmocnienie systemu obszarów chronionych,
- ♦ zachowanie dziedzictwa przyrodniczego,
- ♦ podniesienie świadomości ekologicznej społeczeństwa.

#### *VII. Poprawa wizerunku powiatu i wzmocnienie własnej tożsamości terytorialnej*

##### Cele szczegółowe

- ♦ zwiększenie świadomości wspólnej promocji powiatu i regionu poprzez udział gmin w działaniach promocyjnych,

- ♦ kreowanie pozytywnego wizerunku powiatu w regionie, kraju i za granicą, jako obszaru liczącego się w regionie, przyjaznego oraz atrakcyjnego do zamieszkania, inwestowania i współpracy,
- ♦ rozbudzenie poczucia tożsamości terytorialnej mieszkańców powiatu,
- ♦ podniesienie poziomu wizualizacji estetycznej powiatu,
- ♦ wspieranie rozwoju infrastruktury turystycznej,
- ♦ współdziałanie w zakresie promocji gospodarczej z organizacjami samorządowymi przedsiębiorstw.

#### *VIII. Rozwój społeczeństwa obywatelskiego i informacyjnego oraz doskonalenie zarządzania powiatem*

##### *Cele szczegółowe*

- ♦ budowa, aktywizacja i wspieranie instytucji i organizacji społeczeństwa obywatelskiego oraz pożytku publicznego,
- ♦ wspieranie rozwoju partnerstwa lokalnego na poziomie powiatu i gmin,
- ♦ budowanie relacji partnerskich między administracją publiczną i organizacjami pozarządowymi w realizacji zadań publicznych i powstawaniu lokalnych inicjatyw obywatelskich,
- ♦ upowszechnianie inicjatyw społecznych dążących do zwiększenia integracji społecznej,
- ♦ wzmocnienie potencjału administracji samorządowej,
- ♦ poprawa dostępu do informacji publicznej.

#### **IV. Plan Rozwoju Lokalnego Gminy Goszczanów**

Cele Planu Rozwoju Lokalnego Gminy Goszczanów uwzględniają nie tylko powyższy okres programowania, ale odnoszą się do przedsięwzięć, które mogą być podejmowane w następnych latach.

Celem strategicznym Gminy Goszczanów jest zapewnienie trwałych podstaw do wszechstronnego rozwoju i ożywienia gospodarczego gminy poprzez wykorzystanie walorów środowiska naturalnego i potencjału ludzkiego.

Cel ten będzie realizowany poprzez:

- 1) Rozbudowa infrastruktury technicznej służącej wzmocnieniu lokalnych możliwości inwestycyjnych i komunikacyjnych

- 2) Rozwój zaplecza dla rekreacyjno - turystycznego rozwoju gminy
- 3) Tworzenie miejsc pracy poprzez rozwój drobnej wytwórczości i usług oraz sadownictwa i ogrodnictwa
- 4) Promocja gminy i jej produktów
- 5) Poprawa jakości kształcenia i dostępu do wiedzy oraz budowanie społeczeństwa informacyjnego (e-government)
- 6) Zachowanie i wykorzystanie wartości kulturowych i przyrodniczych gminy
- 7) Rozwój rolnictwa towarowego, ekologicznego, oraz agroturystyki

### **Cele Strategiczne Planu Rozwoju lokalnego Gminy Goszczanów:**

- I. Opracowanie ładu przestrzennego gminy i wytyczenie obszarów o różnych rodzajach działalności, porozumienie i uzgodnienia z gminami ościennymi*

Cele operacyjne:

- ♦ określenie uwarunkowań przyrodniczych terenu gminy ( tereny chronione, wody powierzchniowe i podziemne, gleby, istniejąca zabudowa itp.) – opracowanie ekofizjografii
- ♦ możliwość łatwego weryfikowania planów i koncepcji dotyczących zagospodarowania terenu
- ♦ wyznaczenie terenów o różnych rodzajach działalności
- ♦ pomoc przy opracowaniu miejscowych Planów Przestrzennego Zagospodarowania

- II. Uregulowanie gospodarki wodno-ściekowej gminy*

Cele operacyjne:

- ♦ określenie terenów, które mogą być objęte kanalizacją zbiorczą.
- ♦ rozwiązanie problemu ścieków na terenach o zabudowie rozproszonej ( oczyszczalnie przydomowe i sieci lokalne)
- ♦ ochrona wód powierzchniowych i podziemnych
- ♦ ochrona zdrowia ludności

- III. Usprawnienie transportu i poprawa skomunikowania różnych części gminy*

Cele operacyjne:

- ♦ poprawa lokalnego skomunikowania regionów gminy
- ♦ poprawa bezpieczeństwa na drogach
- ♦ rozwój infrastruktury lokalnej: handel, usługi itp.

*IV. Ochrona powietrza i poprawa gospodarki energetycznej gminy (modernizacja kotłowni, lokalnych systemów grzewczych i termomodernizacja budynków)*

Cele operacyjne:

- ♦ wymiana we wszystkich budynkach komunalnych kotłowni opalanych węglem na kotłownie gazowe lub inne o mniejszym zużyciu energii
- ♦ promowanie ekologicznych źródeł energii np. biopaliw.

*V. Działania na rzecz budowy szerokopasmowej sieci dostępowej do internetu*

Cele operacyjne:

- ♦ połączenie szybkimi łączami wszystkich instytucji administracji, placówek służby zdrowia, edukacji i kultury.
- ♦ udostępnienie tym instytucjom i mieszkańcom szybkiego, taniego i szerokopasmowego dostępu do internetu

*VI. Zwiększenie zasobów mieszkaniowych a szczególnie mieszkań komunalnych.*

Cele operacyjne:

- ♦ zapewnienie mieszkań jak największej liczbie mieszkańców o niskich dochodach szczególnie z grup zagrożonych wykluczeniem społecznym.
- ♦ zmniejszenie obszaru patologii związanej z problemami mieszkaniowymi.

## **5.2 Wizja rozwoju gminy.**

### **Gmina Goszczanów:**

**to gmina posiadająca rozwiniętą bazę oświatowo - kulturalno - sportową, służbę zdrowia oraz infrastrukturę techniczną dostępną dla wszystkich mieszkańców. Gmina, która dąży do rozwoju gospodarczego poprzez tworzenie nowych miejsc pracy, promocję przedsiębiorczości oraz rozwój agroturystyki.**

**Gmina, zapewniająca rozwój kultury oparty na kultywowaniu i poszanowaniu tradycji regionu oraz umożliwiającą zaspokajanie potrzeb w sferze kultury (łatwy dostęp do kina, teatru itp.) oraz organizująca życie społeczno-kulturalne dla mieszkańców, co spowoduje większą integrację społeczeństwa oraz wzrost ogólnego poczucia satysfakcji i zaspokojenie potrzeb mieszkańców.**

**Gmina dbająca o rozwój edukacji dla wszystkich mieszkańców, w szczególności dbająca o dzieci i młodzież.**

**Ponadto gmina posiadająca zintegrowany system realizacji polityki społecznej, który skutecznie przeciwdziała wykluczeniu społecznemu, patologiom społecznym i zapewnia dostęp do wszelkich instytucji i mechanizmów podnoszących jakość życia mieszkańców.**

### 5.3 Cele strategiczne i operacyjne.

<b>CEL STRATEGICZNY I POPRAWA STANDARDU ŻYCIA MIESZKAŃCÓW</b>	
<b>Cele operacyjne:</b>	
1.	Zmniejszenie bezrobocia. Aktywizacja i doradztwo zawodowe.
2.	Wsparcie dla małych gospodarstw rolnych.
3.	Zmniejszenie patologii i uzależnień.
4.	Podniesienie poczucia bezpieczeństwa.

<b>CEL STRATEGICZNY II POPRAWA STANU ZDROWIA I WARUNKÓW ZDROWOTNYCH MIESZKAŃCÓW GMINY</b>	
<b>Cele operacyjne:</b>	
1.	Poprawa bazy lokalowej.
2.	Podniesienie świadomości z zakresu profilaktyki zdrowotnej.
3.	Zwiększenie dostępu do usług i opieki specjalistycznej.
4.	Zwiększenie aktywności fizycznej mieszkańców.

<b>CEL STRATEGICZNY III ZWIĘKSZENIE INTEGRACJI SPOŁECZNEJ I ROZWÓJ KULTURALNY.</b>	
<b>Cele operacyjne:</b>	
1.	Zwiększenie i uatrakcyjnienie spotkań, imprez integracyjnych i kulturalnych.
2.	Zwiększenie współpracy istniejących instytucji i grup społecznych.
3.	Rozwijanie, rozbudzanie zdolności i zainteresowań artystycznych - zwiększenie aktywności artystycznej.
4.	Kultywowanie rodzinnego folkloru i tradycji.
5.	Podjęcie działań minimalizujących zjawisko izolacji i osamotnienia

**CEL STRATEGICZNY IV  
ROZWÓJ KOMPETENCJI SPOŁECZNYCH I PRZEDSIĘBIORCZOŚCI.  
ROZWÓJ EDUKACJI FORMALNEJ I NIEFORMALNEJ.**

**Cele operacyjne:**

1.	Rozwój przedsiębiorczości wśród mieszkańców.
2.	Podniesienie świadomości i aktywności mieszkańców.
3.	Podniesienie możliwości zdobywania środków unijnych.
4.	Rozszerzenie oferty edukacyjnej formalnej i nieformalnej, w szczególności dla dzieci i młodzieży.

**CEL STRATEGICZNY V  
PODNIESIENIE ATRAKCYJNOŚCI GMINY POD WZGLĘDEM TURYSTYCZNYM I  
WYPOCZYNKOWYM.**

**Cele operacyjne:**

1.	Rozwój agroturystyki
2.	Rozwój szlaków turystycznych i ścieżek rowerowych
3.	Lepszy poziom promocji gminy
4.	Rozwój obiektów sportowych i rekreacyjnych

## 5.4 System realizacji Strategii Integracji i Rozwiązywania Problemów Społecznych w gminie Goszczanów na lata 2009-2015 (Aktualizacja).

<b>Cel strategiczny I</b>			
<b>POPRAWA STANDARDU ŻYCIA MIESZKAŃCÓW</b>			
<b>Cel operacyjny 1</b>			
<b>Zmniejszenie bezrobocia. Aktywizacja i doradztwo zawodowe</b>			
<b>Przykładowe działania/zadania</b>	<b>Realizatorzy/Partnerzy</b>	<b>Termin realizacji</b>	<b>Wskaźniki</b>
1.Współpraca z Powiatowym Urzędem Pracy	GOPS/mieszkańcy gminy	2009-2015	Zmniejszenie się liczby osób bezrobotnych poprzez kontakt z PUP
2.Organizowanie szkoleń, kursów przekwalifikujących, podnoszących kwalifikacje itp.	Urząd Gminy, GOPS, Firmy prywatne, organizacje pozarządowe	2009-2015	Liczba kursów, szkoleń/liczba uczestników
3. Roboty interwencyjne, staże, prace społecznie użyteczne itp.	Urząd Gminy, GOPS, Firmy prywatne, organizacje pozarządowe	2009-2015	Liczba osób zatrudnionych w ramach ww. form
<b>Cel operacyjny 2</b>			
<b>Wsparcie dla małych gospodarstw rolnych</b>			
<b>Przykładowe działania/zadania</b>	<b>Realizatorzy/Partnerzy</b>	<b>Termin realizacji</b>	<b>Wskaźniki</b>
1.Pomoc dla rolników w korzystaniu z dopłat z unii europejskiej	ODR, Firmy, organizacje pozarządowe, Radni Sołtysi	2009-2015	zwiększenie możliwości dopłat z unii europejskiej
2.Rrezentacja nowych możliwości wsparcia dla rolników	ODR, Firmy, organizacje pozarządowe, Radni Sołtysi	2009-2015	Zwiększenie możliwości wsparcia dla rolników
<b>Cel operacyjny 3</b>			
<b>Zmniejszenie patologii i uzależnień</b>			
<b>Przykładowe działania/zadania</b>	<b>Realizatorzy/Partnerzy</b>	<b>Termin realizacji</b>	<b>Wskaźniki</b>
1.Spotkania z osobami uzależnionymi	GOPS/Gminna Komisja ds. rozw. Prob. alkoholowych	2009-2015	Liczba spotkań/liczba uczestników
2.Utworzenie Punktu Konsultacyjnego dla osób uzależnionych i współuzależnionych z szeroka ofertą poradnictwa i terapii	GOPS/Gminna Komisja ds. rozw. Prob. Alkoholowych. organizacje pozarządowe	2009-2015	Liczba specjalistów/liczba uczestników
3.Pomoc w samoorganizacji tworzeniu grup samopomocowych, grup wsparcia itp.	GOPS/Gminna Komisja ds. rozw. Prob. Alkoholowych. organizacje pozarządowe	2009-2015	Liczba grup/liczba uczestników
4.Różnego rodzaju działania profilaktyczne (pogadanki, maratony, trzeźwości, akcje profilaktyczne itp.)	GOPS/Gminna Komisja ds. rozw. Prob. Alkoholowych. organizacje pozarządowe	2009-2015	Liczba działań/liczba i grupa odbiorców

<b>Cel operacyjny 4 Podniesienie poczucia bezpieczeństwa</b>			
<b>Przykładowe działania/zadania</b>	<b>Realizatorzy/Partnerzy</b>	<b>Termin realizacji</b>	<b>Wskaźniki</b>
1. Dbanie o bezpieczeństwo mieszkańców	Policja	2009-2015	Wyższy poziom bezpieczeństwa wśród mieszkańców
2. Różnego rodzaju działania promujące bezpieczeństwo (kursy, szkolenia, akcje itp.)	Policja/Urząd Gminy/ Gminna Komisja ds. rozw. Prob. Alkoholowych.	2009-2015	Liczba działań/Liczba uczestników
3. Zawiazywanie Koalicji ds. Bezpieczeństwa składających się z różnych instytucji	Policja/Urząd Gminy/ Gminna Komisja ds. rozw. Prob. Alkoholowych/GOPS.	2009-2015	Liczba instytucji w ramach danej koalicji/liczba spotkań
<b>Cel strategiczny II Poprawa stanu zdrowia i warunków zdrowotnych mieszkańców gminy</b>			
<b>Cel operacyjny 1 Poprawa bazy lokalowej</b>			
<b>Przykładowe działania/zadania</b>	<b>Realizatorzy/Partnerzy</b>	<b>Termin realizacji</b>	<b>Wskaźniki</b>
1. budowanie lub rozszerzenie bazy lokalowej	Gminny Ośrodek Zdrowia	2009-2015	Zwiększenie bazy lokalowej
<b>Cel operacyjny 2 Podniesienie świadomości z zakresu profilaktyki zdrowotnej</b>			
<b>Przykładowe działania/zadania</b>	<b>Realizatorzy/Partnerzy</b>	<b>Termin realizacji</b>	<b>Wskaźniki</b>
1. zwiększenie dostępu do programów dotyczących profilaktyki zdrowotnej	Gminny Ośrodek Zdrowia GKS	2009-2015	Rozwój działalności profilaktycznej i zdrowotnej
2. organizowanie akcji, spotkań ze specjalistami, badań profilaktycznych, białych niedziel itp.	Gminny Ośrodek Zdrowia GKS	2009-2015	Liczba działań/ liczba odbiorów, uczestników
<b>Cel operacyjny 3 Zwiększenie dostępu do usług i opieki specjalistycznej</b>			
<b>Przykładowe działania/zadania</b>	<b>Realizatorzy/Partnerzy</b>	<b>Termin realizacji</b>	<b>Wskaźniki</b>
1. zatrudnienie specjalistów	Gminny Ośrodek Zdrowia	2009-2015	Zwiększenie liczby specjalistów zatrudnionych w Gminnym Ośrodku Zdrowia
2. zatrudnienie specjalisty ds. rewalidacji i rehabilitacji	GOPS/Gminny Ośrodek Zdrowia	2009-2015	Liczba osób korzystających z rehabilitacji
3. utworzenie gabinetu rehabilitacyjnego	GOPS/Gminny Ośrodek Zdrowia	2009-2015	Liczba osób korzystających z rehabilitacji
4. utworzenie dziennego ośrodka wsparcia dla osób niepełnosprawnych, starszych	GOPS/Gminny Ośrodek Zdrowia	2009-2015	Liczba osób korzystających pomocy
5. Zatrudnienie lub zlecenie zadania osobom wykwalifikowanym do świadczenia usług specjalistycznych	GOPS, organizacje pozarządowe	2009-2015	Liczba osób zatrudnionych/liczba osób objętych wsparciem

<b>Cel operacyjny 4 Zwiększenie aktywności fizycznej</b>			
<b>Przykładowe działania/zadania</b>	<b>Realizatorzy/Partnerzy</b>	<b>Termin realizacji</b>	<b>Wskaźniki</b>
1.tworzenie nowych sekcji sportowych, rozszerzenie nowej oferty sportowo-rekreacyjnej dla mieszkańców	GOK/GKS	2009-2015	Liczba sekcji, zajęć/liczba uczestników
2.rozbudowa i modernizacja bazy lokalowej	GOK/GKS	2009-2015	Powstanie bazy lokalowej
<b>CEL STRATEGICZNY III ZWIĘKSZENIE INTEGRACJI SPOŁECZNEJ I ROZWÓJ KULTURALNY</b>			
<b>Cel operacyjny 1 Zwiększenie i uatrakcyjnienie spotkań, imprez integracyjnych i kulturalnych</b>			
<b>Przykładowe działania/zadania</b>	<b>Realizatorzy/Partnerzy</b>	<b>Termin realizacji</b>	<b>Wskaźniki</b>
1. organizacja różnego rodzaju zajęć dla dzieci i młodzieży	KGW/GOK/Szkoły	2009-2015	Typy zajęć/liczba uczestników
2.organizacja warsztatów teatralnych, artystycznych, integracyjnych	KGW/GOK/Szkoły	2009-2015	Rodzaje warsztatów/liczba uczestników
3.organizacja wystaw, wycieczek poznawczych, wyjazdów do kina, teatru itp.	KGW/GOK/Szkoły	2009-2015	Liczba działań/liczba uczestników
4. organizacja imprez integracyjnych dla wszystkich mieszkańców	KGW/GOK/Szkoły	2009-2015	Liczba imprez/liczba uczestników
<b>Cel operacyjny 2 Zwiększenie współpracy istniejących instytucji i grup społecznych</b>			
<b>Przykładowe działania/zadania</b>	<b>Realizatorzy/Partnerzy</b>	<b>Termin realizacji</b>	<b>Wskaźniki</b>
1.zwiększenie zakresu współpracy między instytucjami oraz grupami społecznymi	KGW/Twórcy ludowi/GOK	2009-2015	Liczba wspólnych spotkań/liczba uczestników Liczba umów partnerskich przy realizacji wspólnych przedsięwzięć
2. pomoc dla grup nieformalnych przy zakładaniu stowarzyszeń	Urząd Gminy/GOK	2009-2015	Zwiększenie współpracy między instytucjami i grupami nieformalnymi na terenie gminy
3. utworzenie Klubu Seniora – miejsca spotkań oraz oferty spędzania czasu wolnego dla seniorów	Urząd Gminy/GOK	2009-2015	Liczba uczestników/ program spędzania czasu wolnego dla seniorów

<b>Cel operacyjny 3</b> <b>Rozwijanie, rozbudzenie zdolności i zainteresowań artystycznych - zwiększenie aktywności artystycznej</b>			
<b>Przykładowe działania/zadania</b>	<b>Realizatorzy/Partnerzy</b>	<b>Termin realizacji</b>	<b>Wskaźniki</b>
1.tworzenie grup artystycznych, wyławianie i promocja talentów	GOK/Szkoły/grupy nieformalne	2009-2015	Powstanie nowych grup artystycznych
2. rozwój bazy lokalowej – budowanie lub adaptacja istniejących a nieużywanych budynków szkół oraz remiz strażackich	Urząd Gminy/OSP/ GOK/Szkoły/grupy nieformalne	2009-2015	Liczba wyremontowanych pomieszczeń, budynków Znalezienie lokalu dla potrzeb działalności artystycznej
3. prowadzenie różnego rodzaju zajęć rozwijających zainteresowania	GOK/GBP/Szkoły/OSP	2009-2015	Liczba zajęć/liczba uczestników
<b>Cel operacyjny 4</b> <b>Kultywowanie rodzinnego folkloru i tradycji</b>			
<b>Przykładowe działania/zadania</b>	<b>Realizatorzy/Partnerzy</b>	<b>Termin realizacji</b>	<b>Wskaźniki</b>
1.edukacja artystyczna dzieci i młodzieży	Radni/Sołtysi/KGW/GOK	2009-2015	Liczba zajęć/liczba uczestników
2.dbanie o interesy swojej wsi	Radni/Sołtysi	2009-2015	Reprezentacja regionu – liczba występów, udziału w akcjach dot. danej wsi
3.organizacja zajęć dla mieszkańców gminy	KGW/GOK	2009-2015	Liczba oraz rodzaj zajęć/liczba uczestników
4.Edukacja społeczna udział w uroczystościach i prezentacjach własnego regionu	Twórcy ludowi/GOK/KGW	2009-2015	Popularyzacja kultury ludowej
<b>Cel operacyjny 5</b> <b>Podjęcie działań minimalizujących zjawisko izolacji i osamotnienia</b>			
<b>Przykładowe działania/zadania</b>	<b>Realizatorzy/Partnerzy</b>	<b>Termin realizacji</b>	<b>Wskaźniki</b>
1. Utworzenie klubów seniora	GOK/organizacje pozarządowe	2009-2015	Liczba utworzonych i prowadzonych klubów seniora/liczba osób, które uczęszczają do klubu seniora
2. Zapewnienie osobom niepełnosprawnym możliwości udziału w życiu publicznym	GOK/GOPS/ organizacje pozarządowe	2009-2015	Liczba osób, którym umożliwiono dostęp do życia publicznego
3. Likwidacja barier architektonicznych dla osób niepełnosprawnych	Urząd Gminy	2009-2015	Liczba wybudowanych podjazdów dla niepełnosprawnych/liczba wybudowanych wind

<b>Cel strategiczny IV ROZWÓJ KOMPETENCJI SPOŁECZNYCH I PRZEDSIĘBIORCZOŚCI. ROZWÓJ EDUKACJI FORMALNEJ I NIEFORMALNEJ</b>			
<b>Cel operacyjny 1 Rozwój przedsiębiorczości wśród mieszkańców</b>			
<b>Przykładowe działania/zadania</b>	<b>Realizatorzy/Partnerzy</b>	<b>Termin realizacji</b>	<b>Wskaźniki</b>
1. Utworzenie w gminie „Punktu Przedsiębiorczości	Urząd Gminy, firmy prywatne, organizacje pozarządowe	2009-2015	Liczba osób korzystających z porad uczestników
2. Szkolenia dla rolników z zakresu prowadzenia gospodarstw agroturystycznych	Urząd Gminy, firmy prywatne, organizacje pozarządowe	2009-2015	Liczba szkoleń/liczba uczestników
3. Szkolenia z zakresu otworzenia i prowadzenia działalności gospodarczej	Urząd Gminy, firmy prywatne, organizacje pozarządowe	2009-2015	Liczba szkoleń/liczba uczestników
4. Działania promujące przedsiębiorczość (spotkania, konferencje, ulotki itp.)	Urząd Gminy, firmy prywatne, organizacje pozarządowe	2009-2015	Liczba działań/liczba odbiorców
5. rozwój współpracy z innymi instytucjami	Radni/Mieszkańcy gminy	2009-2015	Zwiększenie rozwoju przedsiębiorczości wśród rolników
<b>Cel operacyjny 2 Podniesienie świadomości i aktywności mieszkańców</b>			
<b>Przykładowe działania/zadania</b>	<b>Realizatorzy/Partnerzy</b>	<b>Termin realizacji</b>	<b>Wskaźniki</b>
1. zatrudnianie nowych specjalistów - doradców	GOK, KGW, Radni	2009-2015	Zwiększenie wiedzy oraz świadomości mieszkańców gminy
2. prowadzenie szkoleń, warsztatów, wykładów, prelekcji, spotkań z różnej tematyki dla różnych grup społecznych	GOK, KGW, Radni	2009-2015	Udział mieszkańców w szkoleniach
<b>Cel operacyjny 3 Podniesienie możliwości zdobywania środków unijnych</b>			
<b>Przykładowe działania/zadania</b>	<b>Realizatorzy/Partnerzy</b>	<b>Termin realizacji</b>	<b>Wskaźniki</b>
1. Spotkania z osobami udzielającymi porad w zakresie zdobywania środków unijnych, szkolenia, wyjazdy studyjne, doradztwo	Radni/Sołtysi/ organizacje pozarządowe/szkoły/GOPS/GOK/UG	2009-2015	Zwiększenie możliwości ubiegania się o dotacje unijne

<b>Cel operacyjny 4</b> <b>Rozszerzenie oferty edukacyjnej formalnej i nieformalnej, w szczególności dla dzieci i młodzieży.</b>			
<b>Przykładowe działania/zadania</b>	<b>Realizatorzy/Partnerzy</b>	<b>Termin realizacji</b>	<b>Wskaźniki</b>
1. Wspieranie dzieci i młodzieży utalentowanej	Organizacje pozarządowe/szkoły/GOK	2009-2015	Liczba udzielonych stypendiów za wyniki w nauce
2. Wprowadzanie zachęt, motywowanie do nauki.	Organizacje pozarządowe/szkoły/GOK	2009-2015	Liczba dzieci i młodzieży, która polepszyła swoje wyniki w nauce/liczba dzieci i młodzieży, która wzięła udział w olimpiadach, konkurs
1. Tworzenie pozalekcyjnych klubów zainteresowań, kół zainteresowań	organizacje pozarządowe/szkoły/GOK	2009-2015	Liczba utworzonych kół (klubów) zainteresowań/liczba osób, które uczęszczały na zorganizowane koła
2. Organizowanie turniejów sportowych	Urząd Gminy/organizacje pozarządowe/szkoły/GOK/GKS	2009 -2015	Liczba zorganizowanych turniejów sportowych
3. Organizowanie letniego i zimowego wypoczynku dla dzieci i młodzieży (kolonii, półkolonii, obozów)	Urząd Gminy/organizacje pozarządowe/szkołyGKS	2009-2015	Liczba zorganizowanych wyjazdów na kolonie, półkolonie, obozy/ liczba dzieci i młodzieży, które skorzystały z kolonii, półkolonii, obozów
4. Rozszerzenie oferty sportowo - rekreacyjnej	organizacje pozarządowe/szkoły	2009-2015	Liczba dodatkowych zajęć sportowych

<b>Cel strategiczny V</b> <b>PODNIESIENIE ATRAKCYJNOŚCI GMINY POD WZGLĘDEM TURYSTYCZNYM, WYPOCZYNKOWYM</b>			
<b>Cel operacyjny 1</b> <b>Rozwój agroturystyki</b>			
<b>Przykładowe działania/zadania</b>	<b>Realizatorzy/Partnerzy</b>	<b>Termin realizacji</b>	<b>Wskaźniki</b>
1. ubieganie się o dotacje związane z powstawaniem agroturystyki w regionie	Urząd Gminy/GOK/	2009-2015	Zwiększenie rozwoju agroturystyki w gminie
2. spotkania, kursy, szkolenia - osób zainteresowanych założenie gospodarstw agroturystycznych	Urząd Gminy/GOK/	2009-2015	Zwiększenie rozwoju agroturystyki w gminie
3. Promocja działań	Urząd Gminy/GOK/	2009-2015	Zwiększenie rozwoju agroturystyki w gminie

<b>Cel operacyjny 2</b>			
<b>Rozwój szlaków turystycznych i ścieżek rowerowych</b>			
<b>Przykładowe działania/zadania</b>	<b>Realizatorzy/Partnerzy</b>	<b>Termin realizacji</b>	<b>Wskaźniki</b>
1.Stworzenie możliwości rozwoju turystyki	Radni/Sołtysi	2009-2015	Utworzenie nowych szlaków turystycznych oraz ścieżek rowerowych
<b>Cel operacyjny 3</b>			
<b>Lepszy poziom promocji gminy</b>			
<b>Przykładowe działania/zadania</b>	<b>Realizatorzy/Partnerzy</b>	<b>Termin realizacji</b>	<b>Wskaźniki</b>
1.krzewienie kultury ludowej i folkloru	GOK/KGW	2009-2015	Reprezentacja gminy w regionie
2.ochrona dziedzictwa narodowego	GOK	2009-2015	
3.udział w gmin w różnego rodzaju targach itp.	Urząd Gminy	2009-2015	
3. rozwój partnerstwa w ramach Lokalnej grupy Działania	Urząd gminy/GOK	2009-2015	
<b>Cel operacyjny 4</b>			
<b>Rozwój obiektów sportowych i rekreacyjnych</b>			
<b>Przykładowe działania/zadania</b>	<b>Realizatorzy/Partnerzy</b>	<b>Termin realizacji</b>	<b>Wskaźniki</b>
1.tworzenie nowych miejsc wypoczynku, rekreacji np. boiska, korty, ścieżki biegowe, place do gry w badmintona, stadnina koni, kuligi, itp.	Szkoły/GOK/GKS/UG/mieszkańcy/ przedsiębiorcy/inwestorzy	2009-2015	Ilość nowopowstałych obiektów, miejsc rekreacji

## 5.5 Proponowane projekty – Bank Pomysłów.

W trakcie prac nad dokumentem strategicznym skonstruowano poniżej prezentowane projekty. Przedstawione zostają na zasadzie banku pomysłów i będą możliwe do realizacji, jeśli projektodawcy uzyskają niezbędne do ich realizacji środki finansowe

### PROJEKT NR 1

<b>Problem</b>	<b>Mała aktywność osób w wieku emerytalnym w życiu społecznym</b>
<b>Grupa docelowa</b>	Emeryci i renciści, inwalidzi
<b>Cele</b>	<ul style="list-style-type: none"> <li>- pogłębienie więzi społecznej</li> <li>- otwarcie się na potrzeby środowiska</li> <li>- zagospodarowanie czasu wolnego</li> <li>- wykorzystanie wiedzy i doświadczeń życiowych</li> <li>- wyłonienie osób aktywnych w działaniach na rzecz grup</li> </ul>
<b>Działania Podziałania</b>	<ul style="list-style-type: none"> <li>- organizowanie spotkań</li> <li>- stworzenie bazy lokalowej</li> <li>- wycieczki integracyjne</li> <li>- organizowanie wystaw i pokazów prezentujących dorobek w/w grupy</li> <li>- zatrudnienie animatora</li> </ul>
<b>Rezultaty</b>	<ul style="list-style-type: none"> <li>- utworzenie klubu seniora</li> <li>- integracja społeczna</li> <li>- zmniejszenie wykluczenia społecznego</li> <li>- zaspokojenie potrzeb intelektualnych</li> <li>- zwiększenie aktywności społecznej</li> </ul>
<b>Czas trwania</b>	1 rok

### PROJEKT NR 2

<b>Problem</b>	<b>Wysoki poziom bezrobocia wśród młodzieży w wieku 18-30 lat na terenie gminy Goszczanów</b>
<b>Grupa docelowa</b>	Grupa 30 osób W tym: 15 kobiet i 15 mężczyzn
<b>Cele</b>	<p>Zmniejszenie poziomu bezrobocia          Podniesienie kwalifikacji i umiejętności          Zwiększenie poczucia własnej wartości          Rozbudzanie i rozwijanie zainteresowań          Zwiększenie umiejętności poszukiwania pracy</p>
<b>Działania Podziałania</b>	<ol style="list-style-type: none"> <li>1. Promocja projektu / zakup ulotek, plakatów, długopisów oraz innych gadżetów z logotypami, zbudowanie strony internetowej, informacje w prasie lokalnej</li> <li>2. Organizacja warsztatów i szkoleń / przygotowanie sali, zatrudnienie doradcy zawodowego, psychologa, podpisanie umów z instytucjami prowadzącymi szkolenia/</li> <li>3. Koordynacja i zarządzanie projektem / zatrudnienie osoby odpowiedzialnej, zakup potrzebnego sprzętu, materiałów biurowych/</li> </ol>
<b>Rezultaty</b>	<p>Twarde: grupa 30 osób ukończy cykl warsztatów          15 mężczyzn ukończy kurs X          13 kobiet ukończy kurs Y</p> <p>Miękkie: zwiększenie poczucia własnej wartości umiejętności poruszania się na rynku pracy</p>
<b>Czas trwania</b>	01.04.2009 - 31.12.2009

**PROJEKT NR 3**

<b>Problem</b>	<b>Niski poziom zaangażowania młodzieży w działaniu Ochotniczych Straży Pożarnych</b>
<b>Grupa docelowa</b>	Młodzież w wieku 10-18 lat
<b>Cele</b>	Zwiększenie udziału OSP w życiu młodzieży upowszechnienie pozytywnych wzorców zachowań alternatywna forma spędzania wolnego czasu nabycie umiejętności praktycznych radzenia sobie w trudnych sytuacjach krzewienie tradycji
<b>Działania Podziałania</b>	- powołanie drużyny młodzieżowej - realizacja przyjętego programu - wyjazdy edukacyjne - szkolenia instruktorów - zakup pomocy naukowych
<b>Rezultaty</b>	- integracja społeczna - zdobycie nowych umiejętności i wykorzystanie ich w praktyce - wzbogacenie wiedzy fachowej - rozwój zainteresowań - 1 drużyna nowopowstała – 15 osób Kontynuacja idei OSP
<b>Czas trwania</b>	1 rok

**PROJEKT NR 4**

<b>Problem</b>	<b>Niski poziom opieki nad osobami starszymi, samotność, izolacja społeczna</b>
<b>Grupa docelowa</b>	Grupa 20 osób w wieku 60 lat i więcej
<b>Cele</b>	zagospodarowanie czasu wolnego osób starszych podniesienie poziomu opieki zmniejszenie samotności
<b>Działania Podziałania</b>	Utworzenie Domu Dziennego Pobytu dla osób starszych Pozyskanie bazy lokalowej dostosowanej dla osób starszych i niepełnosprawnych Zapewnienie transportu Zapewnienie opieki medycznej Pozyskanie kadry prowadzącej
<b>Rezultaty</b>	- zmniejszenie samotności - integracja grupy - nabycie nowych umiejętności i rozwijanie zainteresowań - odciążenie rodzin/ poczucie bezpieczeństwa z obu stron/
<b>Czas trwania</b>	2 lata

**PROJEKT NR 5**

<b>Problem</b>	<b>Zbyt duże spożycie alkoholu wśród młodzieży w wieku 15-25 lat</b>
<b>Grupa docelowa</b>	Grupa 30 osób w wieku 15-25 lat W tym 20 mężczyzn i 10 kobiet
<b>Cele</b>	Zmniejszenie spożycia alkoholu Uświadomienie problemu Podniesienie poczucia własnej wartości Nabywanie umiejętności radzenia sobie z alkoholizmem
<b>Działania Podziałania</b>	Organizacja spotkań / przygotowanie lokalu, zakup niezbędnych urządzeń, spotkania z osobami, które „wyszły z nałogu” Organizacja warsztatów/ zatrudnienie specjalistów, zakup materiałów biurowych/ Promocja projektu /zakup ulotek, plakatów, długopisów oraz innych gadżetów z logotypami, zbudowanie strony internetowej, informacje w prasie lokalnej/
<b>Rezultaty</b>	Twarde: 30 osób ukończy warsztaty Miękkie: zwiększenie poczucia własnej wartości poprawa relacji w rodzinie oraz w grupie rówieśników zwiększenie świadomości problemu
<b>Czas trwania</b>	10.06.2009- 31.05.2010

**PROJEKT NR 6**

<b>Problem</b>	<b>Mała integracja wśród osób starszych</b>
<b>Grupa docelowa</b>	Grupa 50 osób w wieku 55- W tym 30 mężczyzn i 20 kobiet
<b>Cele</b>	Zmniejszenie integracji osób starszych Zagospodarowanie czasu wolnego Podniesienie poczucia własnej wartości Wykorzystanie doświadczenia życiowego przy rozwiązywaniu problemów grupy oraz własnych.
<b>Działania Podziałania</b>	Promocja /zakup ulotek, plakatów, długopisów oraz innych gadżetów z logotypami, zbudowanie strony internetowej, informacje w prasie lokalnej/ Stworzenie miejsca spotkań / adaptacja lokalu, zakup wyposażenia, stworzenie planu działania/ Organizacja spotkań / zaproszenie gości- lekarze specjaliści, występy dzieci/
<b>Rezultaty</b>	Twarde: 50 osób będzie uczestniczyć w spotkaniach Miękkie: podniesienie poczucia własnej wartości Zmniejszenie poczucia samotności Poszerzenie wiedzy
<b>Czas trwania</b>	01.01.2009- 31.12.-2009

**PROJEKT NR 7**

<b>Problem</b>	<b>Brak wsparcia merytorycznego / nauka języków obcych, korepetycje/</b>
<b>Grupa docelowa</b>	Grupa 30 dzieci w wieku 6-12 lat
<b>Cele</b>	Rozwijanie zainteresowań dla dzieci w wieku 6-12 lat Wyrównanie szans edukacyjnych Rozwijanie zainteresowań Zagospodarowanie czasu wolnego
<b>Działania Podziałania</b>	Zorganizowanie świetlicy socjoterapeutycznej Zabezpieczenie bazy lokalowej Zaangażowanie osób prowadzących zajęcia Wyposażenie Zorganizowanie dowozu Prowadzenie zajęć
<b>Rezultaty</b>	Podniesienie poziomu wiedzy Co najmniej 5 osób uzyska średnią ocenę „4”
<b>Czas trwania</b>	10 miesięcy

**PROJEKT NR 8**

<b>Problem</b>	<b>Brak alternatywnych form spędzania czasu wolnego dla młodzieży w wieku 14-20 lat</b>
<b>Grupa docelowa</b>	Grupa 20 osób w wieku 13-20 lat
<b>Cele</b>	Zapewnienie atrakcyjnych form spędzania czasu wolnego Nabywanie umiejętności współżycia i integrowania się w grupie Promowanie zdrowego stylu życia
<b>Działania Podziałania</b>	Utworzenie młodzieżowego klubu sportowego Promocja Pozyskanie lokalu Zaangażowanie trenera Wyposażenie klubu Opracowanie harmonogramu działań
<b>Rezultaty</b>	- aktywna forma spędzania wolnego czasu - integracja młodzieży - 2 osoby zakwalifikują się do zawodów sportowych na szczeblu powiatowym
<b>Czas trwania</b>	1 rok

**PROJEKT NR 9**

<b>Problem</b>	<b>Mała aktywność młodzieży w życiu kulturalnym</b>
<b>Grupa docelowa</b>	Grupa 30 osób w wieku 16-25
<b>Cele</b>	Rozwój zainteresowań Powstanie zespołów artystycznych Aktywne spędzanie wolnego czasu Intelektualny rozwój Zwiększenie udziału młodzieży w życiu kulturalnym
<b>Działania Podziałania</b>	Utworzenie zespołów artystycznych Warsztaty artystyczne Wyjazdy szkoleniowe Zatrudnienie instruktorów Zakup pomocy niezbędnych do realizacji projektu
<b>Rezultaty</b>	- Powstanie 2 zespołów artystycznych - Nabycie wiedzy i umiejętności - Integracja społeczna - ograniczenie złych nawyków
<b>Czas trwania</b>	1 rok

**PROJEKT NR 10**

<b>Problem</b>	<b>Ograniczony dostęp dzieci 3-6 letnich do różnych aspektów życia kulturowego</b>
<b>Grupa docelowa</b>	Grupa 50 dzieci w wieku 3- 6 lat
<b>Cele</b>	Zwiększenie dostępu do różnych dziedzin życia kulturowego
<b>Działania Podziałania</b>	- organizowanie uroczystości - wyjazdy do kina, teatru - teatryki w placówce w wykonaniu profesjonalnych aktorów - spotkania z pisarzami - organizowanie warsztatów artystycznych - promocja programu
<b>Rezultaty</b>	rozwój zainteresowań dzieci wzbogacenie wiedzy i umiejętności nabywanie umiejętności zasad kulturalnego zachowania w miejscach publicznych i współżycia w grupie integracja społeczna wydawanie gazetki przedszkolnej publikacja w internecie
<b>Czas trwania</b>	1 rok

## **5.6 Zarządzanie, monitoring, ewaluacja i aktualizacja Strategii Integracji i Rozwiązywania Problemów Społecznych w gminie Goszczanów na lata 2009-2015 (Aktualizacja).**

### **5.6.1. Zarządzanie, monitoring i ewaluacja Strategii.**

Realizacją Strategii Integracji i Rozwiązywania Problemów Społecznych będzie zarządzał Zespół Zarządzający składający się z m. in. pracowników UG, kierownika GOPS, radnych, przewodniczącego Komisji Oświaty, Kultury, Zdrowia i Spraw Publicznych Rady Gminy, przedstawiciela Gminnej Komisji ds. Profilaktyki i Rozwiązywania Problemów Alkoholowych, przedstawicieli szkół oraz grup i instytucji społecznych.

Zostanie on powołany Zarządzeniem Wójta w ciągu trzech miesięcy od dnia przyjęcia SRPS lub jej aktualizacji na mocy uchwały Rady Gminy.

Do zadań Zespołu Zarządzającego należy m. in.:

- zbieranie danych statystycznych i finansowych na temat postępów wdrażania oraz przebiegu realizacji projektów – sprawozdania z poszczególnych podmiotów realizujących projekty (instytucji publicznych i niepublicznych),
- przygotowywanie rocznego Raportu na temat wdrażania strategii, który będzie przedstawiany Wójtowi do 31 stycznia następnego roku, a następnie do 31 marca przekazywany przez Wójta do zatwierdzenia Radzie Gminy,
- przygotowywanie Planu Działania na kolejny rok z uwzględnieniem planowania budżetu gminy – zapewnienie wkładu własnego do projektów przygotowywanych do funduszy zewnętrznych,
- nadzór nad realizacją celów i działań przewidzianych w SRPS,
- zapewnienie przygotowania i wdrożenia działań/zadań w zakresie informacji i promocji GSRPS.

Pracami Zespołu Zarządzającego kieruje Koordynator realizacji SRPS. Rolę Koordynatora pełni Sekretarz Gminy przy ścisłej współpracy Kierownika GOPS.

Zadania Koordynatora GSRPS:

- 1) Kierowanie pracami Zespołu Zarządzającego,
- 2) Bieżąca analiza stanu realizacji SRPS,
- 3) Obserwacja uwarunkowań wewnętrznych i zewnętrznych wpływających lub mogących wpłynąć na realizację Strategii,

- 4) Nadzór nad promocją Strategii i zapewnienie mieszkańcom dostępu do informacji,
- 5) Wypracowywanie kryteriów oceny stanu realizacji Planu Działania.

Roczny Plan Działania będzie przyjmowany przez Zespół Zarządzający Strategią, zgodnie z wzorem zamieszczonym poniżej:

Nazwa projektu/działania/zadania	Opis, etapy/spodziewane rezultaty	Związek z celami	Termin		Koordynator	Koszt i źródła finansowania
			rozpoczęcia	zakończenia		

Procedura zarządzania Strategią będzie przedstawiać się następująco:

Rodzaj działania	Zadania	Podmiot koordynująca/Osoba odpowiedzialna	Częstotliwość
Promocja	<ul style="list-style-type: none"> <li>– na zebraniach wiejskich,</li> <li>– na stronie internetowej gminy i partnerów,</li> <li>– na tablicach ogłoszeń,</li> <li>– we wkładce prasowej,</li> <li>– w bibliotekach i innych placówkach (np. podczas zebrań rodziców)</li> <li>– ogłoszenia parafialne</li> </ul>	<ul style="list-style-type: none"> <li>– sołtys wsi</li> <li>– Koordynator</li> <li>– sołtys na prośbę Koordynatora</li> <li>– Koordynator</li> <li>– Koordynator</li> <li>– -Koordynator</li> </ul>	<ul style="list-style-type: none"> <li>– raz do roku</li> <li>– przed i bezpośrednio po realizacji każdego projektu,</li> <li>– jak wyżej</li> <li>– -jak wyżej</li> </ul>
Realizacja projektów	Zgodnie z rocznymi Planami Działania przyjmowanymi na każdy rok	Zespół Zarządzający	Zgodnie z harmonogramem
Monitoring (obserwacja)	Zgodnie z celami strategicznymi	Zespół Zarządzający	Zgodnie z harmonogramem, Podsumowanie raz na rok do końca stycznia następnego roku
Ewaluacja (ocena)	Porównanie osiągniętych rezultatów z założeniami	Zespół Zarządzający	Raz w roku do końca stycznia następnego roku
Aktualizacja	Zgodnie z wynikami ewaluacji	Zespół Zarządzający	W miarę potrzeb. Nie mniej niż raz na 3 lata

### 5.6.2. Monitoring realizacji Strategii.

Monitoring będzie polegał na systematycznym gromadzeniu i opracowywaniu informacji i danych zbieranych od wszystkich realizatorów projektów w ramach SIRPS. Proces ten będzie służył identyfikacji osiąganych wskaźników i rezultatów oraz porównanie ich zgodności z założeniami SIRPS. Monitoring SIRPS będzie również narzędziem kontroli zgodności działań z harmonogramem SIRPS.

Wskaźniki monitoringu:

Przykładowe wskaźnikami oceny monitorowania Strategii będą:

- ilość uruchomionych działalności gospodarczych;
- ilość stworzonych nowych miejsc pracy, w tym dla osób niepełnosprawnych;
- liczba osób, które podjęły leczenie odwykowe;
- ilość zorganizowanych kampanii na rzecz profilaktyki antyalkoholowej i antynarkotykowej oraz liczba osób, do których dotarły materiały i ulotki informujące o zagrożeniu związanym z tymi patologiami w ramach systemu sieciowej pomocy;
- liczba atrakcji (zajęć, imprez, itp.) organizowanych, głównie dla dzieci i młodzieży, mających na celu rozwój zainteresowań oraz promocję zdrowego stylu życia;
- procentowy wzrost liczby mieszkańców zadowolonych, z jakości życia w gminie;
- ilość nowych form działalności gospodarczej,
- liczba rolników, którzy przejdą proces reorientacji zawodowej
- liczba nowopowstałych grup nieformalnych
- ilość działających zespołów, grup, kół, klubów
- ilość powstałych klubów seniora
- liczba osób, która skorzysta z porad lekarskich podczas organizacji „białych niedziel”
- ilość zmodernizowanych obiektów i infrastruktury komunalnej dla funkcjonowania instytucji i organizacji ze sfery rozwiązywania problemów społecznych;
- ilość zlikwidowanych barier architektonicznych;
- zapewnienie transportu dla osób niepełnosprawnych.

Rezultaty działań:

- poprawienie mobilności zawodowej mieszkańców gminy,

- podniesienie poziomu przedsiębiorczości społeczności lokalnej,
- uwzględnianie potrzeb osób niepełnosprawnych,
- stworzenie warunków do zdobycia nowych kwalifikacji,
- spadek poziomu ubóstwa,
- zapewnienie powszechnego dostępu do informacji (w ramach budowy społeczeństwa informacyjnego)
- podniesienie kwalifikacji mieszkańców
- poprawa adaptacyjności mieszkańców
- wyrównanie szans edukacyjnych dzieci i młodzieży.

### **5.6.3. Ewaluacja wdrażania Strategii.**

Dane zebrane i opracowane w procesie monitoringu posłużą do ewaluacji Strategii.

Ogólnym celem ewaluacji jest podwyższanie stopnia adekwatności, efektywności i znaczenia rezultatów wynikających z realizacji SIRPS. Głównym zadaniem jest dążenie do stałego ulepszania skuteczności i efektywności interwencji, rozumiane nie tylko, jako pozytywne efekty społeczne lub gospodarcze związane bezpośrednio z programem, lecz także, jako zwiększenie przejrzystości i promowania działań podejmowanych przez władze publiczne.

Główne zastosowania ewaluacji:

- identyfikacja słabych i mocnych stron,
- oszacowanie możliwości i ograniczeń,
- usprawnienie zarządzania,
- wskazanie kierunków rozwoju i priorytetów działań,
- poprawianie błędów,
- dla celów odpowiedzialności,
- wsparcie alokacji zasobów finansowych,
- ulepszenie procesu decyzyjnego.

W szczególności zadaniem ewaluacji jest dostarczenie odpowiednim odbiorcom dokładnych ocen stanu wdrożenia programów w zakresie:

- działania programów,
- wydajności i trwałości w stosunku do założonych celów,
- wpływu na problemy, do których odnoszą się programy,

- wyciągniętych wniosków w celu poprawy wdrożenia programów i projektowania nowych programów,
- identyfikacji dobrych praktyk o potencjalnym szerszym zastosowaniu.

Ewaluacja SIRPS będzie dokonywana w trakcie prac nad rocznym Raportem z wdrażania. Wnioski z ewaluacji i rekomendacje na przyszłość będą stanowić jeden z elementów aktualizacji Strategii.

#### **5.6.4. Kolejne aktualizacje Strategii.**

Aktualizacja Strategii będzie dokonywana, co najmniej raz na trzy lata. Dokument ten jest „otwarty” na społeczną dyskusję oraz wszelkie konstruktywne uwagi i wnioski. Aktualizacja będzie dokonywana w wyniku monitoringu zjawisk społecznych rodzących zapotrzebowanie na pomoc społeczną i potrzeby wynikające z aktualnej sytuacji społeczno – gospodarczej w gminie. Długookresowy charakter planowania strategicznego w zakresie problematyki społecznej wymaga stałego śledzenia zmian prawnych, gospodarczych, politycznych, społecznych i ich uwzględnienia w Strategii. Dlatego wprowadzanie zmian w zapisach Strategii jest niezbędne.

Proces ten powinien przebiegać tak jak podczas opracowywania aktualizacji GSRPS w ramach PPWOW, a mianowicie:

1. Aktualizacja danych statystycznych z ostatnich 3 lat;
2. Badania ankietowe na temat postrzegania przez mieszkańców gminy problemów społecznych i sposobów ich rozwiązywania;
3. Powołanie Zespołu Warsztatowego ds. Aktualizacji Strategii – Zarządzeniem Wójta/Burmistrza;
4. Przeprowadzenie, co najmniej jednego warsztatu partycypacyjnego z udziałem mieszkańców poświęconego analizie problemów społecznych i projektowaniu działań;
5. Przyjęcie Aktualizacji SRPS Uchwałą Rady Gminy.

W trakcie weryfikacji mogą powstawać zupełnie nowe cele szczegółowe i projekty dotyczące tych aspektów życia w gminie, które dotychczas nie zostały ujęte.

Strategia Rozwiązywania Problemów Społecznych jest dokumentem dynamicznym, żywym, uwzględniającym procesualność życia społecznego.